

BUS CONNECTS

TRANSFORMING CITY BUS SERVICES



Project Ireland 2040
Building Ireland's Future

Cluain Dolcáin > Droimeanach

Conair Bus Lárnach

An Bealach is Dealraithí a Roghnófar
Comhairliúchán Poiblí Samhain 2019



8



Clár an Ábhair

1. Réamhrá	2
1.1 Cúlra	2
1.2 Cén fáth a bhfuil gréasán chonair bus lárnach ag teastáil ó Bhaile Átha Cliath?	3
1.3 Cad é BusConnects Bhaile Átha Cliath?	5
1.4 Cad iad na buntáistí a bhaineann leis an tionscadal seo?	6
1.5 Cad é atá i gceist le tionscadal na gconairí bus lárnacha?	8
2. An Bealach is Dealraithí a Roghnófar	10
2.1 An Bealach is Dealraithí a Roghnófar do Chluain Dolcáin go Droimeanach	10
2.2 Achoimre ar an gconair ó Chluain Dolcáin go Droimeanach	10
2.3 Príomhfhíricí	11
3. Dúshláin agus Maolaithe	12
3.1 Na Dúshláin	12
3.2 Tionchair Fhéideartha	12
3.3 An dóigh ar a thabharfaimid aghaidh ar na dúshláin sin	13
4. An Próiseas chun an Talamh a Fháil	16
4.1 An dóigh a rachaidh an tionscadal chun cinn	18
5. Páirt a ghlacadh sa chomhairliúchán poiblí	20
5.1 Tailte a d'fhéadfadh tionchar imirt orthu	20
5.2 Ceisteanna ginearálta	20
5.3 Páirt a Ghlacadh	20
6. Aguisíní	22
6.1 Treoirléarscáil	23
6.2 Léarscáileanna bealaigh	24

1. Réamhrá

1.1 Cúlra

I Meitheamh 2018, d'fhoilsigh an tÚdarás Náisiúnta Iompair (NTA) Tuarascáil Thionscadal na gConairí Bus Lárnacha. Is plédhóiciméad an tuarascáil sin a achoimríonn tograí maidir le cur i gcrích ghréasán conairí bus lárnacha ar fud Bhaile Átha Cliath. Leagann sé amach an fhís le haghaidh foráil 230km de lánaí bus tiomnaithe agus 200km de lánaí/raonta rothar ar shé chonair bus déag.

Lánaí bus agus raonta rothar leanúnacha



230km
de thosaíocht
leanúnach do
bhusanna



200km
de raonta/lánaí
rothaíochta
curtha ar fáil

As féin, in Iúil 2018 chuir an tionscadal darbh ainm **Athdhearadh ar Ghréasán Bus Bhaile Átha Cliath**, arb ionann é agus athdhearadh ar sheirbhísí bus, tús lena chéad chéim comhairliúcháin phoiblí. Roimh dheireadh Mheán Fómhair, fuarthas timpeall is 30,000 iarratas, lena n-áirítear achainíocha sínithe agus freagraí ar shuirbhéanna ar líne. Sna míonna atá romhainn déanfar athbhreithniú agus measúnú ar na hiarratais seo ar fad. Tar éis an phróisis sin, foilseofar dearadh gréasáin leasaithe i rith 2019 le haghaidh an dara comhairliúchán poiblí. Táthar ag súil leis go gcuirfead i bhfeidhm an gréasán deiridh i 2020. Is féidir an t-athdhearadh gréasáin a chur i bhfeidhm ar an ngréasán bóthair atá ann cheana le roinnt feabhsaithe ag príomhláithreacha aomhail.

Ina dhiaidh sin, tarlóidh an comhairliúchán poiblí do na sé chonair bus lárnach ghathach dhéag ar bhonn céimnithe ó Mhí na Samhna 2018 go Mí na Bealtaine 2019. Pléifidh gach céim le líon áirithe conairí agus glacfar le tuairimí fúthu thar thréimhse roinnt míonna. Feidhmeoidh na céimeanna comhairliúcháin phoiblí seo mar chéad chéim i bpróiseas teagmhála agus cumarsáide mionsonraithe. Tarlóidh na nithe seo ar fad sula roghnaítear an dearadh mionsonraithe deiridh agus sula gcuirtear iarratas isteach ar chead pleanála.

Is doiciméad amháin é seo de shraith sé dhóiciméad déag, gach ceann tiomnaithe do phríomhchonair bus ar leith. Soláthraíonn an doiciméad cur síos scríofa ar an mbealach is dealraithe a roghnófar ó thús go deireadh le léirscáileanna bealaigh tacaíochta. Míníonn an doiciméad go mion an próiseas rannpháirtíochta agus comhairliúcháin d'úinéirí réadmhaoine agus don phobal go ginearálta a d'fhéadfadh tionchar imirt orthu. Tugann sé achoimre freisin ar phróiseas pleanála agus tógála thionscadal na gconairí bus lárnacha lena n-áirítear an sceideal tuartha.

1.2 Cén fáth a bhfuil gréasán chonair bus lárnacha ag teastáil ó Bhaile Átha Cliath?

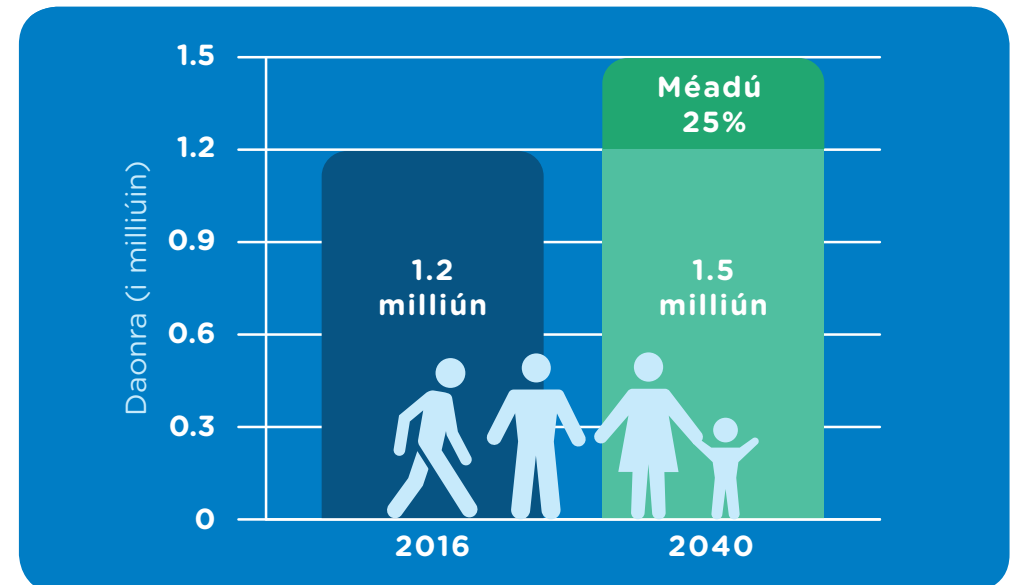
➤ **Brú tráchta** – Is é brú tráchta ceann de na dúshlán is suntasaí atá os comhair réigiún Bhaile Átha Cliath agus caithfear dul i ngleic leis chun fás réigiún Bhaile Átha Cliath a chosaint agus daoine a choinneáil ag bogadh. Agus Éire ag teacht as an gcúlú eacnamaíochta tá ardú suntasach i líon na ndaoine atá ag obair agus ag taisteal ar fud Bhaile Átha Cliath. Tá líon na bhfeithiclí trádála ag ardú chomh maith le líon na dturasóirí. Tá na limistéir chomaitéireachta timpeall ar Bhaile Átha Cliath ag leathnú amach agus ag fás go leanúnach ar dhlús íseal. Is féidir limistéir a bhfuil fás iontu a sholáthar sa ghearr agus sa mheántéarma le seirbhísí bus in ionad thionscadail fhadtéarmacha ar nós seirbhísí iarnróid agus Luas.

Faoi láthair tá lánaí bus i bhfeidhm ar níos lú ná an tríú cuid de na turais bus ar na conairí gnóthacha. Ciallaíonn sé seo go bhfuil busanna san iomaíocht le haghaidh spáis leis an trácht ginearálta agus mar sin bíonn tionchar ag an leibhéal brú tráchta méadaitheach orthu.

➤ **Daonra ag Fás** – Táthar á thuar go bhfásfaidh daonra réigiún Bhaile Átha Cliath 25% roimh 2040, go sroichfidh sé beagnach 1.5m sa réigiún. Ní mór déileáil leis an bhfás daonra ollmhór seo trí chóras iompair phoiblí d'ardchaighdeán a chur ar fáil.

➤ **Is féidir leis an gcóras bus an toradh seo a bhaint amach** – Ní mór dúinn infheistíocht a dhéanamh sa chóras bus ós rud é gurb é an córas bus an príomhrud a bheidh ag teastáil chun ár riachtanais iompair sa todhchaí a chomhlíonadh. Tá an t-aimsíú agus an tsolúbthacht ag córas bus maith seirbhís a chur ar fáil do na forbairtí nua tithíochta, na páirceanna gnó, na hospidéil, na coláistí agus na siopaí ar fad ar fud Bhaile Átha Cliath. Is réiteach cruthaithe é agus is é an cóir iompair phoiblí is mó a úsáidtear ar fud Bhaile Átha Cliath le 67% de na turais iompair phoiblí á déanamh gach lá ar an mbus. Iompraíonn an córas bus trí nó ceithre huair níos mó daoine ná a iompraíonn an Luas nó an Dart nó a iompraíonn na seirbhísí chomaitéireachta iarnróid.

Fás Daonra Tuartha i Réigiún Bhaile Átha Cliath



➤ **Teastaíonn ó dhaoine bheith ag rothaíocht** – Ní bhaineann tionscadal na gconairí bus lárnacha le soláthar lánaí bus amháin. Faoin tionscadal seo cuirfimid ar fáil 200km d'infreastruchtúr rothaíochta leithscartha freisin chun go mbeidh an rothaíocht níos sábháilte agus níos mealltaí ná a bhí riamh. Is bunchloch an tionscnamh seo do ghréasán rothaíochta ginearálta Mhórcheantar Bhaile Átha Cliath.

Tá ardú 43% i líon na ndaoine a thaistealaíonn chuig an obair ar rothar ó 2011. Léiríonn an fás seo go soiléir go bhfuil daoine ag roghnú a bheith ag rothaíocht. Tacóidh an tionscadal seo leis an treocht sin agus is cuid lárnach den tionscnamh é córas iompair inbhuanaithe a chruthú do dhaoine ar fud Bhaile Átha Cliath. Cuirfidh áiseanna rothaíochta sábháilte thar na 16 chonair bus lárnacha timpeallacht oiriúnach ar fáil inar féidir le daoine, teachlaigh agus a bpáistí a bheith ag rothaíocht cibé áit gur mian leo nuair is mian leo.

➤ **Teastaíonn ó dhaoine iompar poiblí a úsáid** – Eascraíonn an gá gréasán conairí bus lárnacha a thógáil as an méadú atá ag teacht ar bhrú tráchta agus as an athrú suntasach atá le brath agus níos mó daoine ná riamh ag roghnú iompar poiblí a úsáid. Teastaíonn ó dhaoine iompar poiblí a úsáid agus ba chóir go mbeadh córas bus iontaofa agus éifeachtach ar fáil dóibh. Bunaithe ar fhigiúirí thródam na canála i 2017, tá 70% de na daoine atá ag taisteal isteach sa chathair gach maidin ag úsáid cóir iompair inbhuanaithe agus an chuid is mó díobh ag taisteal ar an mbus. Ní úsáideann ach 30% de na daoine carr le taisteal isteach i lár na cathrach gach lá agus dá bhrí sin ní mór an méid spáis a chuirtear ar fáil do riachtanais iompair inbhuanaithe a bheith ag teacht leis an bhfigiúr sin.

Staidrimh maidir le Tródam Chánála Bhaile Átha Cliath 2017 - 7am go 10am



Thrasnaigh **211,416**

duine an chanáil ag dul isteach sa chathair idir 7.00am agus 10.00am.



Déantar os cionn leath

de na turais ar fad isteach sa chathair ar an gcóras iompair poiblí.



Tháinig **107,160**

duine isteach sa chathair ar an mbus, an traein agus an Luas.



Rothaigh **12,447**

duine isteach sa chathair. An líon is mó daoine riamh.



Rothaigh **25,000**

duine isteach sa chathair. Is í an deighilt de réir cóir iompair don tsiúlóid ná **11.8%**.



D'úsáid **70%**

cóir iompair inbhuanaithe.



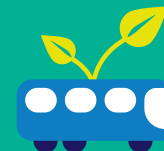
Den chéad uair riamh, d'iompar carranna príobháideacha

níos lú ná 30%

de na daoine isteach sa chathair.



Dá mhéad a úsáideann daoine modhanna iompair inbhuanaithe, **dá laghad brú tráchta** a bheidh ann.



Laghdaíonn iompar poiblí **líon na ngás ceaptha teasa agus astaíochtaí eile** freisin.

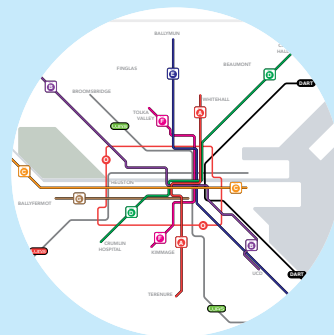
1.3 Cad é BusConnects Bhaile Átha Cliath?

Is clár infheistíochta suntasach é BusConnects Bhaile Átha Cliath a bhfuil mar aidhm aige iompar poiblí i mBaile Átha Cliath a fheabhsú.

Tá sé mar aidhm aige an córas bus reatha a leasú ó bhonn trí chlár comhtháite 10 mbliana de ghníomhaíochtaí comhtháite a chur i bhfeidhm d'fhonn córas busanna níos éifeachtaí, níos iontaofa agus níos fearr a chur ar fáil do níos mó daoine.



- Gréasán conairí bus nua a thógáil chun go mbeidh turais níos tapúla agus níos iontaofa.
- Gréasán nua lánaí rothar/raonta rothar.



- Athdhearadh ghréasán bus limistéar Bhaile Átha Cliath chun gréasán níos éifeachtúla a chur ar fáil le bealaí ardmhínicíochta, cuarbhealaí nua agus seirbhísí bus níos rialta.



- Córas ticéadaithe den chéad scoth a fhorbairt.
- Cur i bhfeidhm córas íocaíochta gan airgead tirim.
- Struchtúr táillí simplithe.



- Libhré busanna nua a chur ar fáil i stíl chomónta thar na hoibreoírí ar fad.



- Stadanna agus foscadáin bus nua le comharthaíocht agus eolas níos fearr.
- Cur ar fáil suíomhanna Páirceála agus Taistil bus-bhunaithe i bpríomháiteanna.



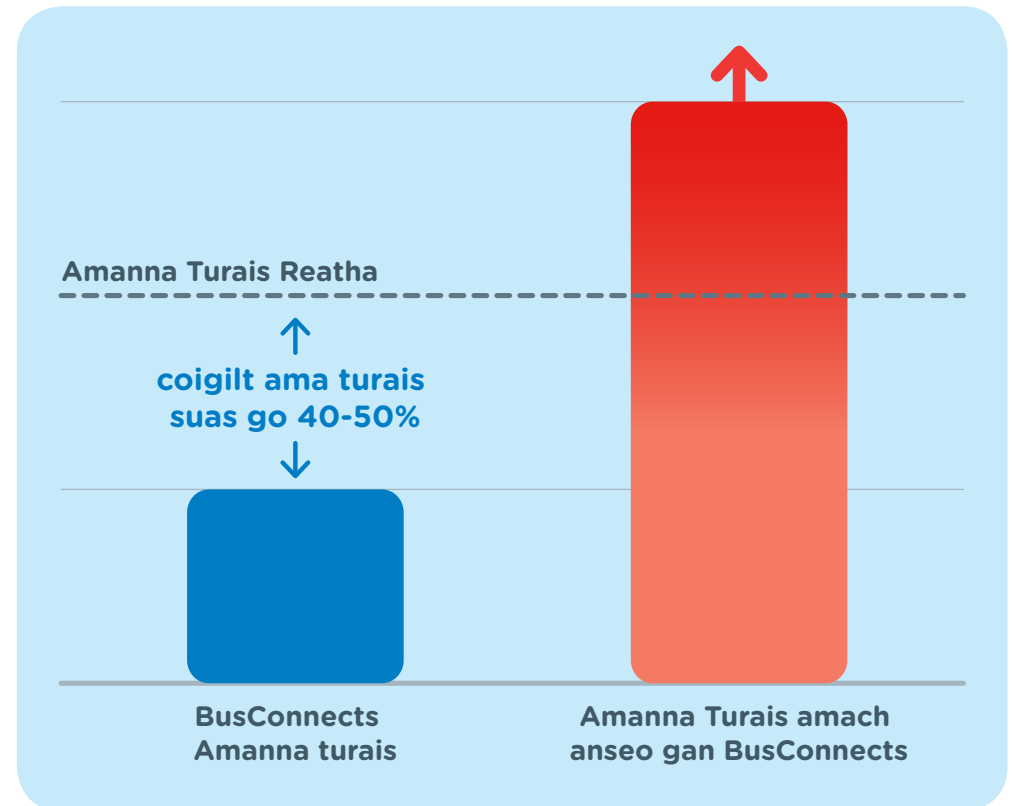
- Aistriú chuig flít busanna nua le teicneolaíochtaí feithicle astaíochtaí ísle.

1.4 Cad iad na buntáistí a bhaineann leis an tionscadal seo?

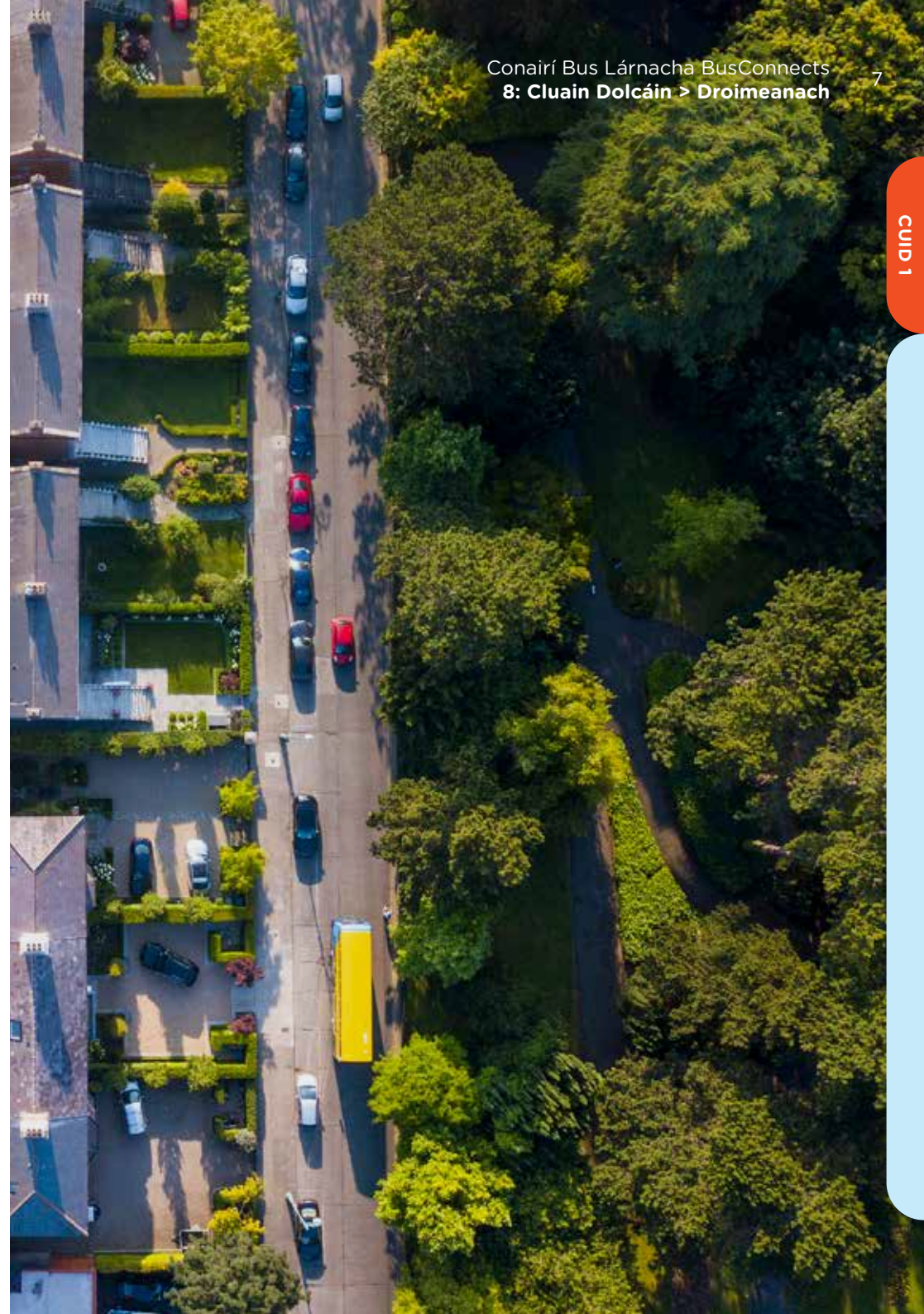
- **Am a Shábháil ar Thurais** – Sábhálfar suas go dtí 40-50% ar amanna turais ar gach conair de bharr thionscadal na gconairí bus lárnacha. Féadfaidh lánaí bus tiomnaithe luas agus iontaofacht thaisteal ar bhusanna a mhéadú go suntasach. Má chuirtear feabhas ar amanna taistil agus má laghdaítear an líon ama a chaitheann daoine an turas chun na hoibre a dhéanamh beidh taisteal ar bhusanna níos mealltaí agus beidh níos lú daoine ag brath ar charrthaisteal. Dá mhéad agus atá an córas bus áisiúil, is tapúla a bheidh an t-athrú módúil a dhéanann daoine ón gcarr chuig an mbus. Ní hamháin go mbainfidh úsáideoirí reatha busanna agus rothaithe tairbhe as ach beidh comaitéirí sa todhchaí in ann leas a bhaint as córas níos fearr agus na lánaí bus agus rothaíocht á dtógáil.
- **Inrochtaineacht do gach duine** – Is ionann inrochtaineacht agus cumas na ndaoine a gceann scríbe agus na seirbhísí atá uathu a bhaint amach. Tá leibhéal luaineachta agus costas taistil na ndaoine i gceist leis seo. Tá na mílte daoine ar fud Bhaile Átha Cliath nach féidir leo carr a thiomáint, nach bhfuil carr acu agus atá go hiomlán spleách ar an tseirbhís bus. Feabhsóidh na hoibreacha feabhsúcháin ar lánaí bus an rochtain atá ag daoine aosta agus daoine maol-luaineachta ar sheirbhísí bus mar go mbeidh na busanna ar fad insroichte agus beidh na stadanna bus, na foscadáin bus agus na cosáin feistithe ar bhealach a éascaíonn bordáil agus tuirlingt ó bhusanna.

- **Áiseanna rothaíochta níos fearr** – Mar chuid den tionscadal seo, cuirfear ar fáil áiseanna rothaíochta a bhfuil géarghá leo ar fud réigiún na cathrach. Cuirfear ar fáil os cionn 200km d'áiseanna rothaíochta ardchaighdeáin ar fud na 16 chonair bus ghathach. Déanfar na raonta rothar nua nó feabhsaithe seo a leithscaradh ó na lánaí bus agus ón trácht ginearálta nuair is féidir.

Coigilt Ama do Thurais



- **Coisithe agus Lárionaid Uirbeacha Áitiúla** - I dteannta na lánaí bus agus na háiseanna rothaíochta, is deis é seo limistéir áitiúla a fheabhsú. Tá an tionscadal seo dírithe ar feabhas a chur ar chúrsaí do chomaitéirí agus don phobal a mhaireann timpeall ar na conairí bus. Cuirfear feabhas ar chosáin, ar shiúlbealaí agus ar thrasrianta coisithe ar feadh gach bealach. Cuirfear ar fáil maoiniú agus infheistíocht do lárionaid uirbeacha áitiúla chun thírdhreachanna agus taitheamhachtaí allamuigh a thógáil.
- **Cathair inbhuanaithe a thógáil agus dul i ngleic leis an athrú aeráide** - Trí chóras bus níos fearr a chur ar fáil do Bhaile Átha Cliath, is féidir linn cathair atá níos tarraingtí ó thaobh cónaithe, oibre agus turasóireachta a chruthú. Tá córas iompar poiblí maith riachtanach chun tacaíocht a thabhairt do ghníomhaíochtaí eacnamaíochta cathrach agus féadann sé freisin aghaidh a thabhairt ar an gá atá le cáilíocht an aeir a fheabhsú agus astaíochtaí CO2 a laghdú. Is tosaíocht don Rialtas aghaidh a thabhairt ar dhúshlán an athraithe aeráide agus is príomhghné den réiteach atá aige daoine a spreagadh chun an córas iompar poiblí a úsáid.

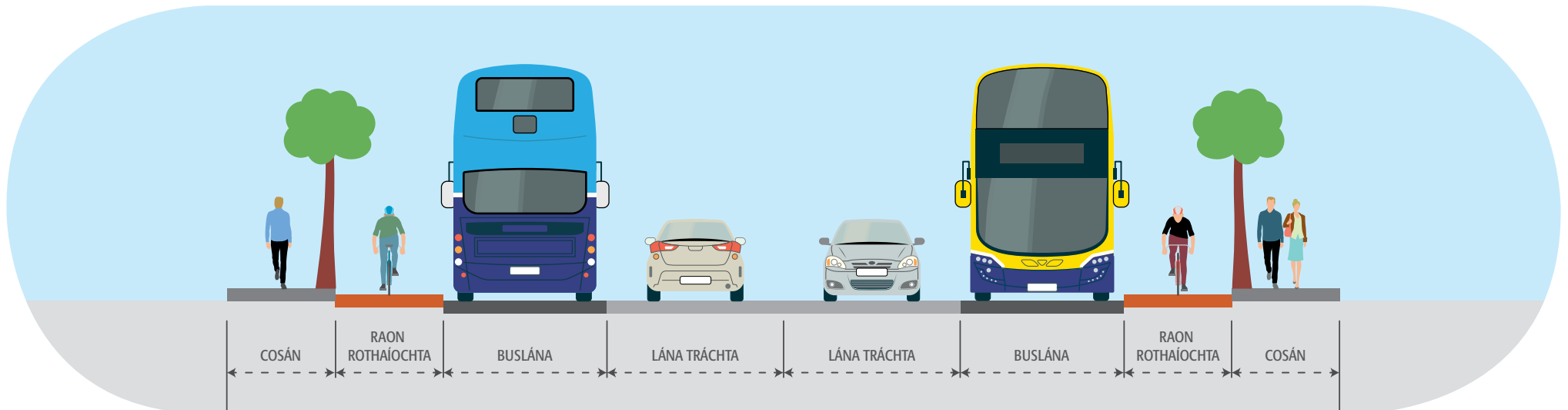


1.5 Cad atá i gceist leis an tionscadal conairí bus lárnacha?

Molann tionscadal na gconairí bus lárnacha soláthar 230 ciliméadar lánaí bus ar shé cheann déag de na conairí bus is gnóthaí agus 200 ciliméadar lánaí agus raonta rothar, rud a foilsíodh sa phlédhoiciméad, Tuarascáil faoi Thionscadal na gConairí Bus Lárnacha, i Meitheamh 2018.

Taispeánann an leagan amach thíos an leagan amach ar mhaith linn a bheith ag gach conair. É sin ráite, is doiligh an leagan amach optamach seo a bhaint amach go praiticiúil agus tá réitigh mhalartacha molta againn in áiteanna éagsúla chun go mbeifear in ann na lánaí bus agus rothar a chur ar fáil.

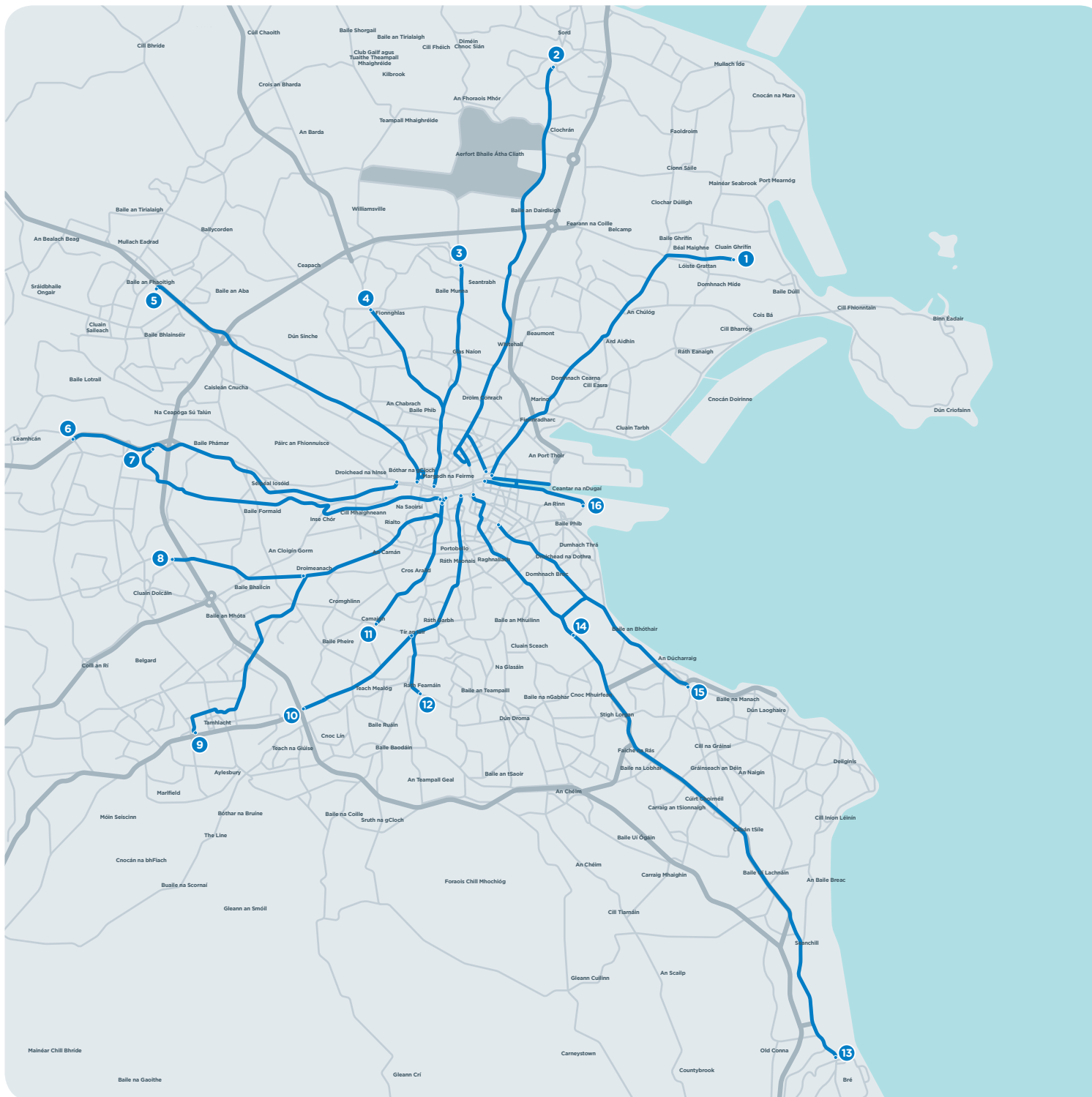
Leagan Amach Optamach Bóithre



Tá lánaí bus ag teastáil chun go bhfeidhmeoidh an córas bus atá ann faoi láthair agus a bheidh ann sa todhchaí ar dhóigh éifeachtach, iontaofa agus tráthúil. Tá sé i gceist againn na conairí bus seo a fhorbairt chun go mbeidh tosaíocht leanúnach do bhusanna ar gach ceann acu – is é sin le rá, go gcoinneofar lána bus leanúnach sa dá threo chomh maith le dhá lána tráchta ginearálta. Ina theannta sin, ba mhaith linn áiseanna rothaíochta sábháilte a chur ar fáil, atá leithscartha nuair is féidir ó gach saghas fheithicle eile. Cuirfidh sé seo deireadh leis na moilleanna atá ann faoi láthair agus a bheidh ag dul in olcas agus an brú tráchta ag méadú.

An Bealach is Dealraithí a Roghnófar do Chonairí Bus Lárnacha Gathacha

1. Cluain Ghrifín go Lár na Cathrach
2. Sord go Lár na Cathrach
3. Baile Munna go Lár na Cathrach
4. Fionnghlas go Baile Phib
5. Cluain Ghrifín go Baile Bhlainséir
6. Leamhcán go Lár na Cathrach
7. Gleann na Life go Lár na Cathrach
8. Cluain Dolcáin go Droimeanach
9. Na Glaschnoic go Lár na Cathrach
10. Tamhlacht go Tír an Iúir
11. Camaigh go Lár na Cathrach
12. Ráth Fearnáin go Lár na Cathrach
13. Bré go Lár na Cathrach
14. UCD Droichead na Dothra go Lár na Cathrach
15. An Charraig Dhubh go Muirfin
16. An Rinn go Lár na Cathrach



2. An Bealach is Dealraithí a Roghnófar

2.1 An Bealach is Dealraithí a Roghnófar do Chluain Dolcáin go Droimeanach

Rinneadh an Bealach is Dealraithí a Roghnófar atá leagtha amach sa doiciméad seo a shainaithint tar éis measúnú a dhéanamh ar bhealaí malartacha éagsúla.

Mar chuid den phróiseas roghnúcháin bealaí, rinneadh roghanna féidearthachta a shainaithint agus a phlé agus cuireadh san áireamh an tionchar a bheadh ag na roghanna sin ar éadain réadmhaoine, ar phatrúin thráchtata atá ann cheana, agus rinneadh measúnú forleathan ar an tionchar a d'fhéadfadh a bheith acu ar an timpeallacht. Tá Tuarascáil Féidearthachta ag leagan amach sonraí na hoibre measúnaithe a rinneadh ar fáil ag www.BusConnects.ie.

De thoradh ar an obair sin, rinneadh an Bealach is Dealraithí a Roghnófar a shainaithint don chonair seo agus táthar ag lorg tuairimí an phobail ina leith anois. Tá sé tábhachtach a thuiscint nár glacadh leis an rogha seo go fóill. Ní dhéanfar aon chinneadh faoin Bhealach is Dealraithí deiridh go dtí go mbeidh an comhairliúchán poiblí seo thart agus go ndéanfar athbhreithniú ar na hiarratais a fuarthas.

2.2 Achoimre ar an gconair ó Chluain Dolcáin go Droimeanach

Tosaíonn Conair Bus Lárnach Chluain Dolcáin go Droimeanach ar Bóthar Nangair Nua R134 ag acomhal Siúlán Áth na Coille agus, don chuid is mó, leanann sé ar aghaidh ar an R134 ar feadh Bhóthar Nangair Nua chomh fada leis an acomhal le Bóthar an Náis. Ón áit sin, téann sé den chuid is mó ar Bhóthar an Náis chomh fada leis an acomhal le hAscaill Bhaile Bhailcín. Leanann an chonair síos Ascaill Bhaile Bhailcín ar Bhóthar an Mhíle Fhada R110 go dtí an t-acomhal le Bóthar Bhaile Bhailcín, áit a nascann sé le Conair Bus Lárnach na nGlaschnoc. Tugtar tosaíocht do bhusanna ar fud an bhealaigh ar fad, le lánaí bus tiomnaithe ar fáil don chuid is mó sa dá threo.

2.2.1 Siúlán Áth na Coille go Bóthar an Náis – Bóthar Nangair

Tosaíonn Conair Bus Lárnach Chluain Dolcáin ag an acomhal idir Siúlán Áth na Coille agus Bóthar Nangair. Tá sé beartaithe cosán, raon rothar, lána bus agus lána do thrácht ginearálta a chur ar fáil sa dá threo ar Bhóthar Nangair. Nascfar an bealach leis an nglasbhealach atá taobh leis ag roinnt áiteanna ar Bhóthar Nangair. Tá sé beartaithe an t-acomhal timpealláin ag Ionad Gnó Bhóthar Nangair a athrú ionas go mbeidh an trácht ar fad faoi rialú soilse tráchtata agus go mbeidh áiseanna níos fearr do choisithe ann.

Le spás a dhéanamh do lánaí bus ar an dá thaobh d'acomhal Ascaill na Páirce Thiar, beartaítear úsáid a bhaint as tógáil theoranta talún taobh ó dheas den acomhal, áit a bhfuil spás glas i bPáirc Ghnó Bhóthar na Darach agus sa Pháirc Gnó Thiar.

Ag acomhal Gharrán na Sailí, beartaítear Bóthar Nangair a leathnú le spás a dhéanamh do na lánaí bus agus raonta rothar atá molta. Táthar ag súil leis go mbeidh gá le tógáil theoranta talún ar an taobh ó thuaidh agus ar an taobh ó dheas den acomhal (i bPáirc an Iarthair agus ag an mBealach Isteach do HGVananna chuig Diageo Bailey Global Supply Centre / tailte Toyota Ireland).

Le spás a dhéanamh don lána bus agus don raon rothar ag dul i dtreo lár na cathrach, beidh gá le húsáid theoranta a bhaint as tógáil talún ar Bhóthar Nangair ar an taobh thoir de Bhóthar Uí Chillín. Tá méid táscach na tógála talún seo léirithe sna líníochtaí in Aguisín an bhróisiúir seo.

Ag an acomhal le Bóthar an Náis, beartaítear go ndéanfaí an lána

bus atá ag dul chun lár na cathrach a threorú chomh fada leis an sliosbhóthar a chasann ar chlé, agus go gcoinneofaí an líon céanna lánaí do thrácht ginearálta tríd an acomhal agus atá ann faoi láthair. De réir an leagan amach atá ann faoi láthair, tá sé beartaithe an lána bus atá ag dul chuig Cluain Dolcáin a stopadh ag an mbealach isteach go dtí an stáisiún breosla Maxol. Beartaítear lána bus breise a thabhairt isteach ar an taobh thiar den acomhal le tacú le tosaíocht do bhusanna. Chun an socrú molta seo a chur i gcrích, ní mór leagan amach an oileáin thrácht agus ailíniú na gcolbhaí atá ann a athrú. Tá sé beartaithe chomh maith áiseanna feabhsaithe tríd an acomhal a chur ar fáil do rothaithe. D'fhéadfadh sé go mbeadh gá le tógáil talún taobh leis an acomhal mar gheall ar na hoibreacha athchóirithe sin. Tá méid táscach na tógála talún seo léirithe sna líníochtaí in Aguisín an bhróisiúir seo.

2.2.2 Bóthar an Náis go Bóthar Bhaile Bhailcín trí Ascaill Bhaile Bhailcín agus Bóthar an Mhíle Fhada

Ar Bhóthar an Náis idir Bóthar an Mhíle Fhada agus Ascaill Bhaile Bhailcín, ní dhéanfar aon athrú ar an na lánaí atá ann cheana (lána bus amháin agus dhá lána do thrácht ginearálta sa dá threo). Tá sé beartaithe áiseanna rothar a fheabhsú trí lánaí rothar a dheighilt ón bpríomhcharrbhealach, más féidir, ar an gcuid sin den bhealach. Beartaítear úsáid theoranta a bhaint as tógáil talún ag acomhal Bhóthar Robinhood.

Ar Ascaill Bhaile Bhailcín, tá sé beartaithe cosán, raon rothar, lána bus agus lána do thrácht ginearálta a chur ar fáil sa dá threo. Le spás a dhéanamh don trasghearradh sin, tá sé beartaithe úsáid theoranta a bhaint as tógáil talún ar an taobh thoir den bhóthar.

I ndiaidh Ascaill Bhaile Bhailcín, déanfar an chonair bus a threorú go dtí Bóthar an Mhíle Fhada. Tá sé beartaithe cosán, raon rothar, lána bus agus lána do thrácht ginearálta a chur ar fáil sa dá threo. Táthar ag súil leis go ndéanfar spás don athrú molta sin gan dul thar teorainn an bhóthair atá ann cheana. Ag Sráid Bhaile Bhailcín, nascann an scéim sin leis an gConair Bus Lárnach ó na Glaschnoic go Lár na Cathrach.

2.3 Príomhfhiricí:

- Neas-líon na réadmhaoine a d'fhéadfadh tionchar imirt orthu: **15**
- Neas-líon na spásanna páirceála sráide a d'fhéadfaí a chailliúint: **0**
- Neas-líon na gcrann ar thaobh an bhóthair a d'fhéadfaí a bhaint: **20**
- Fad measta an bhealaigh: **4km**
- Fad measta an lána rothar nua: **4.5km**
- Am turas bus reatha: **suas go dtí 21 nóiméad**
- Am turas BusConnects: **14 nóiméad**
- Am turas bus sa todhchaí gan BusConnects: **25 nóiméad +**

3. Dúshláin agus Maolaithe

3.1 Na Dúshláin

Tá sé tábhachtach a admháil go mbeidh roghanna deacra le déanamh chun an t-athrú mór sin ar fheidhmíocht chóras bus a bhaint amach. Ní mór na cinní a dhéanamh anois, áfach, seachas a chur ar athló go mbeidh an fhadhb i bhfad níos measa. D'fhéadfadh roinnt de na cinní a bheith deacair ach táthar á dhéanamh mar go gcreidimid go bhféadfadh na pleananna seo an bealach a fheidhmíonn oibreacha iompair phoiblí i mBaile Átha Cliath a athrú ó bhonn.

Is é ár ndúshlán anois ná freagairt do riachtanais cathrach nua-aimseartha trí chóras bus atá oiriúnach don fheidhm a sholáthar, atá tógtha ar shráid-dreach a théann siar na céadta. Ní gá a rá nach raibh na sráideanna deartha chun an líon daoine a bhogadh gach lá a bhfuil gá leo le taisteal isteach is amach ón gcathair gach lá. Téann cuid de fobhailte inmheánacha na cathrach siar go dtí an ré Victeoiriach, agus bíonn leagan amach bóithre níos oiriúnaí do leibhéal tráchta níos lú acu ná an leibhéal atá inniu ann.

- Beidh orainn bóithre a leathnú;
- Beidh orainn lánaí tráchta atá ann faoi láthair a athrú go lánaí bus;
- Beidh orainn páirceáil sráide a shríanadh;
- Beidh orainn crainn agus codanna de ghairdíní tosaigh a bhaint.

Ní mhothófar gach tionchar ar an gcaoi chéanna agus beidh níos mó athruithe ag teastáil i roinnt áiteanna i gcomparáid le háiteanna eile. I gcaitheamh na mbliana rinneadh na leasuithe ba fhurasta a dhéanamh - na cinn nach ndearna mórán cur isteach ná cur isteach ar bith. Ciallaíonn sé sin nach bhfuil aon athruithe simplí a thuilleadh ar féidir linn a dhéanamh agus a bhainfí tairbhí fiúntacha astu.

Mura gcinnimid na hathruithe seo a dhéanamh anois, beidh orainn glacadh leis mar sin go n-éireoidh Baile Átha Cliath níos plúchta ná riamh agus nach mbeidh sí chomh mealltach ó thaobh chónaithe agus oibre de dúinn féin anois agus do na glúnta atá le teacht.

3.2 Tionchair Fhéideartha

3.2.1 Athruithe tráchta

Trí níos mó tosaíochta a thabhairt do bhusanna agus don rothaíocht athróidh an chaoi a mbogann trácht timpeall na sráideanna faoi láthair. Ar chonairí áirithe, d'fhéadfadh sé go gcuirfí i bhfeidhm córas tráchta aontreo, agus go gcuirfí isteach stráicí nua do bhusanna amháin agus in áiteanna eile beidh ar thrácht bealaí nua a ghlacadh le dul isteach agus teach amach ón gcathair. Tógfar bealaí rothar nua, agus iad leithscartha go ginearálta ó thrácht fheithiclí, agus cuirfear isteach nó bogfar trasrianta coisithe in áiteanna áirithe.

3.2.2 Tógáil talún

Mar gheall go bhfuil an méid spáis nach bhfuil úsáidte chomh beag ar na bóithre gnóthacha sin, is minic nach mbeifear in ann spás a chur ar fáil do na lánaí bus agus na lánaí rothaíochta leis an leithead a bheidh ar fáil. Chun an spás is gá a chruthú, beidh gá ann, in áiteanna, codanna de ghairdíní tosaigh, de chabhsaí agus do thalamh os comhair réadmhaointe tráchtála a cheannach chun spás a dhéanamh do na lánaí bus agus rothar. Bheadh gá ina dhiaidh sin ballaí gairdíní agus cabhsaí a atógáil achar gearr siar ó theorainn an bhóthair mar atá sé faoi láthair.

3.2.3 Laghdú ar Pháirceáil Sráide agus Áiseanna Lódála

Ós rud é go dtaistealaíonn na bóithre ar gá iad a leathnú trí cheantair chónaithe agus ghnó, beidh gá ann méid na páirceála sráide agus na n-áiseanna lódála a laghdú chun spás a dhéanamh don leagan amach nua.

3.2.4 Baint Crann

Mar aon leis an ngá atá ann codanna áirithe de ghairdíní tosaigh agus de chosáin a bhaint amach, beidh gá ann freisin crainn a bhaint as taobh cuid de na conairí.

3.2.5 Oibreacha Bóthair agus Ionaid Tógála

Bíonn obair thógála i gceist chun bóithre a leathnú, agus lánaí bus agus rothar a thógáil. Déanfar na bóithre reatha a thochailt, chomh maith le codanna de ghairdín agus de chosáin, áit is gá. Déanfar athdhromchlú, colbhaí, athphlandáil agus tírdhreachadh. Mar is amhlaidh is gás aon láithreán oibre agus oibreacha bóthair, beidh leibhéal áirithe torainn agus deannaigh i gceist in éineacht le hatreorú sealadach tráchta.

3.3 An dóigh ar a thabharfaimid aghaidh ar na dúshlán sin

Is léir gur dúshlán agus tionchair mhóra iad seo. Táimid ag breathnú ar gach rogha indéanta chun an tionchar ar dhaoine, ar réadmhaoin agus ar an bpobal áitiúil i gcoitinne a laghdú a oiread agus is féidir. Nuair nach mbíonn aon rogha indéanta eile ann, agus nuair a bhíonn a fhios againn gur gá crainn, codanna de ghairdíní, cabhsaí nó páirceáil a bhaint, déanfaimid cinnte de go gcuirtear bearta maolaithe cuí i bhfeidhm, nuair is féidir sin.

Mar chuid den chomhairliúchán poiblí seo, déanfaidh an tÚdarás Náisiúnta lompair teagmháil dhíreach le húinéirí réadmhaoine a bhféadfadh tionchar imirt orthu agus pléifear an tionchar féideartha leo láithreach bonn. Ós rud é go mbeidh a gcuid fhadhbanna saineúla agus pearsanta féin ag gach úinéir réadmhaoine aonair, cuirfear ar fáil foireann teagmhála thiomnaithe chun caidreamh a dhéanamh leis an ngrúpa seo ar bhonn duine le duine.

Tá prionsabail ann le haghaidh maolaithe, cúitimh reachtúil agus gnáthchúitimh, a chloífidh an tÚdarás Náisiúnta lompair leo mar chuid den phróiseas pleanála reachtúil. É sin ráite, seo thíos cuid de na bearta a bhfuil sé i gceist againn a chur i bhfeidhm. Ní liosta cuimsitheach é seo agus samhlaíonn muid go mbeidh orainn bearta eile a chur i bhfeidhm.

3.3.1 Athruithe Tráchta

Nuair a dhéantar trácht ginearálta a chur ar mhalairt slí nó a athreorú, cuirfear ar fáil comharthaíocht agus marcanna bóthair chun go mbeidh daoine in ann a mbealach a aimsiú. Cuirfear bearta i bhfeidhm le cinntiú nach dtarlóidh "aicearraí sciuirde" de bharr an tráchta atreoraithe. Freisin, coimeádfar rochtain áitiúil áit a dtógfar isteach codanna bus-amháin nó córais aonbhealaigh do chónaitheoirí agus d'fhoirgnimh ghnó.

3.3.2 Tógáil talún

Áit a ghlactar seilbh ar thailte, ar nós codanna de ghairdíní agus de chabhsaí, chun an bóthar a leathnú, ceannóidh muid cuid de na gairdíní tosaigh agus na cabhsaí ó na húinéirí réadmhaoine; cinnteoidh muid go ndéanfar na gairdíní athírdhreachú agus a athphlandáil, go ndéanfar na cabhsaí a chur ar ais agus go n-íocfar cúiteamh d'úinéirí don chuid den ghairdín agus cabhsa a chailltear dá bharr agus don chur isteach.

Áit a mbeidh ballaí nó fáлта príobháideacha nó poiblí á bhaint, tógfar arís ballaí na ngairdíní agus cuirfear isteach fáлта áit ar giorraíodh gairdíní nó gur tharla aon tionchar eile dóibh. Freisin, áit a mbeidh ballaí agus fáлта poiblí nó gnó a bhaint tógfar arís iad agus cuirfear cinn nua ar fáil.

3.3.3 Páirceáil sráide agus Áiseanna Lódála

Áit a ghearrtar siar ar pháirceáil sráide agus áiseanna lódála, déanfaimid iarracht socruithe eile, nuair is féidir sin, a chur ar fáil in aice láimhe do chónaitheoirí agus do ghnólachtaí.

3.3.4 Crainn

Áit a bhaintear crainn ó thaobh an bhóthair nó ón gcosán, cuirfimid i bhfeidhm clár athphlandála cuimsitheach. Sa chlár seo bainfear úsáid as crainn réamh-fhásta aibí nó leathaibí nuair is cuí agus, nuair is féidir sin, cuirfear iad chomh gar agus is féidir do na háiteanna tosaigh.

3.3.5 Feabhsuithe ar Lárionaid Uirbeacha

Beidh muid ag lorg ceantar ar na conairí gnóthacha áit a mbeifear in ann na spáis áitiúla reatha agus an tírdhreachadh reatha a fheabhsú. Tá sé tábhachtach an deis seo a thapú ní hamháin chun an méid a bheidh bainte a sholáthar arís ach freisin chun na ceantair áitiúla a fheabhsú. Chun é seo a dhéanamh, rachaimid i gcomhairle leis na húdaráis áitiúla maidir lena leithéid d'fheabhsuithe ar lárionaid uirbeacha agus lorgóimid le chéile bealaí chun timpeallachtaí áitiúla taitneamhacha a chruthú.

3.3.6 Oibreacha Bóthair agus Ionaid Tógála

I rith na gcéimeanna tógála, déanfar na suíomhanna a logánú agus a bhainistiú ar bhonn bóthar ar bhóthar. Beidh sé riachtanach nádúr cónaithe go leor de na bóithre a choimeád i gcuimhne agus méid gach láithreán oibre chomh maith leis na huaireanta oibre á n-oibriú amach. Beidh bainistíocht tráchtá an-tábhachtach chun trácht a choimeád ag gluaiseacht agus déanamh cinnte go gcoimeádfar rochtain áitiúil do dhaoine agus do sheachadtaí.



4. An Próiseas chun Talamh a Fháil

Áit a rinneadh an tionchar féideartha ar thailte príobháideacha a shainaithint, cuirfear i bhfeidhm an próiseas seo a leanas:

Q4 2018 - Q2 2019 eiseoidh an tÚdarás Náisiúnta lompair litreacha eolais (in ionad fógraí ordaithe ceannaigh éigeantaigh foirmeálta) d'úinéirí talún agus/nó sealbhóirí ar feadh gach Príomhchonair Bus a bhfuil tionchar féideartha ag imirt orthu. *Cuimsíonn an téarma tionchar féideartha, mar shampla, áit a nglactar seilbh ar chodanna de ghairdíní, ballaí, fála, geataí, cabhsaí nó a dhéantar iad a átógáil chun spás a dhéanamh do leathnú bóthair.* Is éard atá i gceist leis seo ná comhrá díreach a thionscnamh idir an Údarás Náisiúnta lompair agus na páirtithe a n-imrítear tionchar orthu.

I rith 2019 chun an doiciméadú pleanála reachtúil a ullmhú, déanfar dearadh an tionscadail agus measúnacht tionchair timpeallachta a chur chun cinn. I rith an ama seo, déanfaidh an tÚdarás Náisiúnta lompair iarracht tionchar ar thailte príobháideacha a laghdú. Leanfaidh an plé díreach idir an Údarás Náisiúnta lompair agus na páirtithe a d'fhéadfadh tionchar imirt orthu chun tuiscint a fháil ar an tionchar a d'fhéadfadh a bheith ag an bhforbairt bheartaithe agus na socruithe a d'fhéadfaí a chur i bhfeidhm chun an tionchar seo a laghdú nó, más féidir, a sheachaint.

Deireadh 2019 / tús 2020 críochnóidh an tÚdarás Náisiúnta lompair an doiciméadú pleanála reachtúil agus tabharfaidh sé fógra d'úinéirí na talún a bheidh tionchar á n-imirt orthu de bharr an cheannaigh éigeantaigh a bheidh mar chuid den tionscadal. Déanfaidh an tÚdarás iarratas foirmeálta chuig an mBord Pleanála chun deimhniú a fháil maidir le ceannach éigeantach na dtailte atá riachtanach chun lánaí bus agus lánaí rothar uasghrádaithe a thógáil.

I rith 2020 breathnóidh An Bord Pleanála ar an iarratas pleanála. Beidh tréimhse chomhairliúcháin poiblí reachtúil ann chun ligean dóibh siúd a fuair fógra maidir le hordú ceannaigh éigeantaigh, agus don phobal i gcoitinne, iarratais agus/nó agóidí a dhéanamh don Bhord Pleanála. Má mheastar gur gá é, reáchtálfaidh an Bord Pleanála Éisteacht ó Bhéal ina dhiaidh sin. Críochnóidh an próiseas reachtúil le cinneadh ón mBord Pleanála:

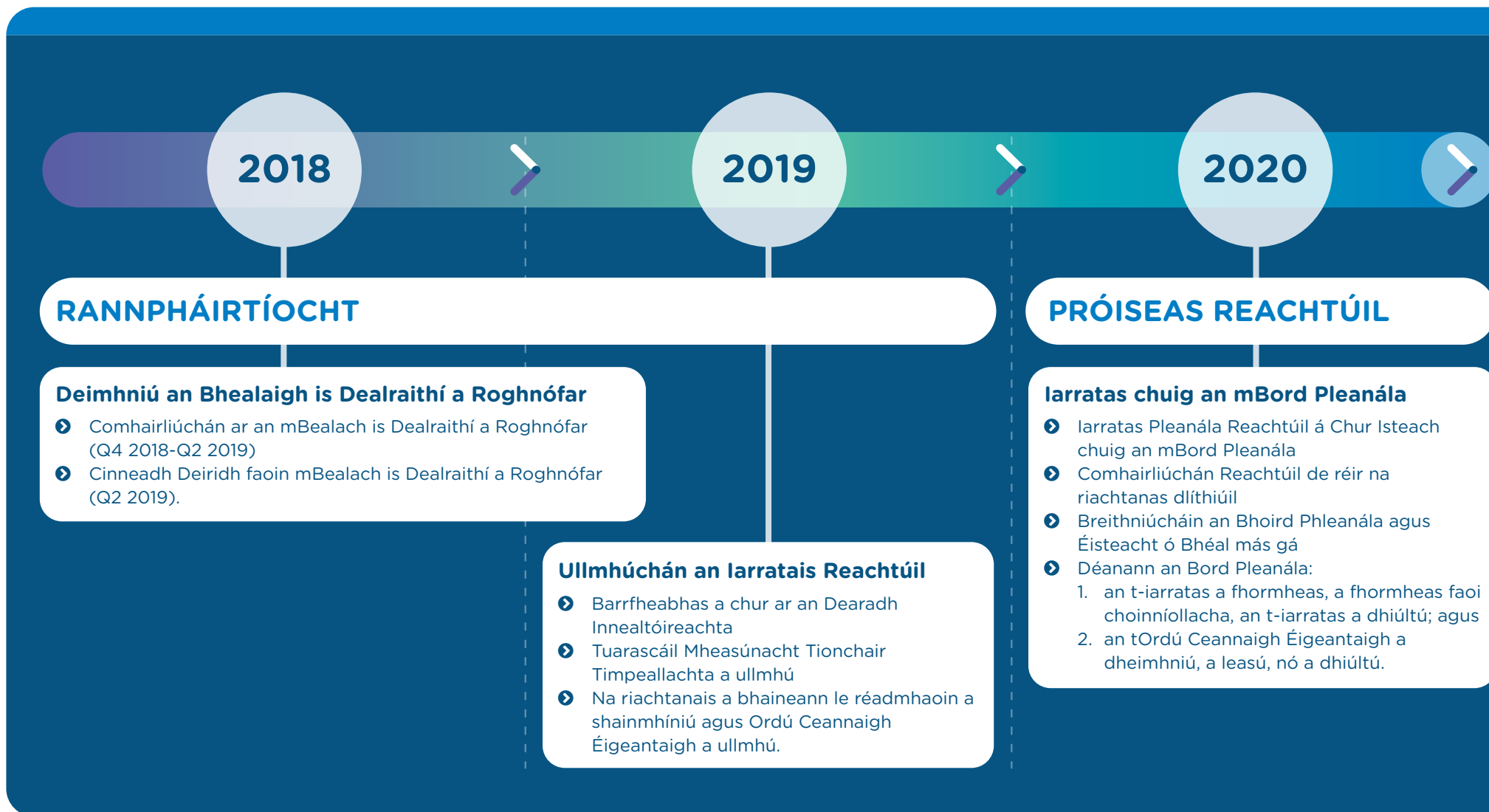
1. an t-iarratas a fhorghasadh, a fhorghasadh faoi choinníollacha, nó an t-iarratas a dhiúltú; agus
2. an tOrdú Ceannaigh Éigeantaigh a dhearbhu, a leasú, nó a dhiúltú.

Ó 2021 ar aghaidh má thugann an Bord Pleanála formheas, tosóidh an tÚdarás Náisiúnta lompair na luachálacha agus na hidirbheartaíochtaí chun na tailte san ordú ceannaigh éigeantaigh a fháil, agus tosóidh an obair thógála. Glacfaidh tógáil gach conair bus suas go dtí dhá bhliain len é a chríochnú. Déanfar na dátaí tosaithe do gach ceann den 16 chonair a bhainistiú thar an tréimhse 2021 go deireadh 2027.



4.1 Conas a rachaidh an tionscadal chun cinn

Conas & cathain páirt a ghlacadh ann



2021

2027

CEANNACH



Tosaíonn an Obair Thógála ar Bhonn Céimnithe - Glacfaidh gach uasghrádú conaire suas go dtí 2 bliain len é a chríochnú

Cuirtear tús le Ceannach Réadmhaoine agus an Obair Thógála

- Déanann an tÚdarás Náisiúnta Iompair iarratas foirmeálta éileamh ar chúiteamh ón Ordú Ceannaigh Éigeantaigh ar son na bpáirtithe ar imríodh tionchar orthu agus tosaíonn na comhráite faoi luachála
- Ceapann na páirtithe a imríodh tionchar orthu luachálaí gairmiúil chun éileamh ar chúiteamh a ullmhú agus a chur isteach chuig an Údarás Náisiúnta Iompair
- Tar éis theacht ar chomhaontú, íoctar an cúiteamh, agus mura n-íoctar is féidir le aon cheann den dá pháirtí an t-ábhar a chur faoi bhráid eadránaí réadmhaoine chun go ndéanfaidh sé measúnú ar an gcúiteamh
- Cuirtear an Ceannach i gcrích
- Ag an am céanna, leanfaidh an tÚdarás Náisiúnta Iompair ar aghaidh leis an obair thógála ar na Conairí Bus Lárnacha.

5. Conas páirt a ghlacadh sa chomhairliúchán poiblí

Ná déan dearmad gur tograí na pleananna atá á bhfoilsíú againn agus nach ndéanfar cinneadh deiridh faoi na hábhair seo roimh a tharlóidh an comhairliúchán poiblí. Tá fáilte roimh thuairimí gach duine.

Mura dtaitníonn togra leat, ná bíodh drogall ort réiteach malartach nó rogha eile a mholadh le go ndéanfaimid é a mheas. Ná déan dearmad, áfach, gurb é busiompair an príomhchineál iompair poiblí faoi láthair, agus sa todhchaí, d'fhormhór na gceantar i réigiún Bhaile Átha Cliath agus nach bhfuil córas iarnróid faoi thalamh indéanta go bunúsach do Bhaile Átha Cliath don chuid is mó.

5.1 Tailte a d'fhéadfadh tionchar imirt orthu

Má tá baol ann go mbeidh tionchar ag na moltaí ar do chuid réadmhaoine, tá litir faighte sa phost agat a shonraíonn conas dul i dteagmháil leis an Údarás Náisiúnta Iompair. Beidh ionadaí teagmhála réadmhaoine tiomnaithe ar fáil chun bualadh le húinéirí réadmhaoine aonair agus an t-eolas is déanaí faoin tionscadal a thabhairt dóibh.

5.2 Ceisteanna ginearálta

Tá rannán tiomnaithe ag suíomh gréasáin an tionscadail www.busconnects.ie le heolas faoi Thionscadal na gConairí Bus Lárnacha. Féadfaidh úsáideoirí dul ar an suíomh chun tuilleadh a fhoghlaim faoin dtionscadal agus cóipeanna de na príomhstaidéir a rinneadh a íoslódáil.

Féadfaidh ceisteanna ginearálta a dhíriú chuig an Uimhir Shaorghlao - **1800 303 653** nó a chur tríd an r-phost chuig cbc@busconnects.ie

5.3 Conas páirt a ghlacadh

Táimid ag lorg iarratas maidir leis na moltaí atá leagtha amach sa Doiciméad Comhairliúcháin Phoiblí.

Is féidir iarratais scríofa agus tuairimí a dhéanamh:

Ar líne:

Tríd an bhfoirm ar líne sa chuid "Comhairliúchán Poiblí" de leathanach na gConairí Bus Lárnacha ar an suíomh: www.busconnects.ie

Nó tríd an r-phost chuig:

cbc@busconnects.ie

Nó tríd an bpost:

Tionscadal na gConairí Bus Lárnacha

An tÚdarás Náisiúnta Iompair
Dún Scéine
Lána Fhearchair
Baile Átha Cliath 2
D02 WT20



You'll see a lot of us about

From the October the following routes will be operated by Go-Ahead Ireland on behalf of Transport for Ireland

40a, 49a, 50, 61, 62a and 75

www.tsi.ie



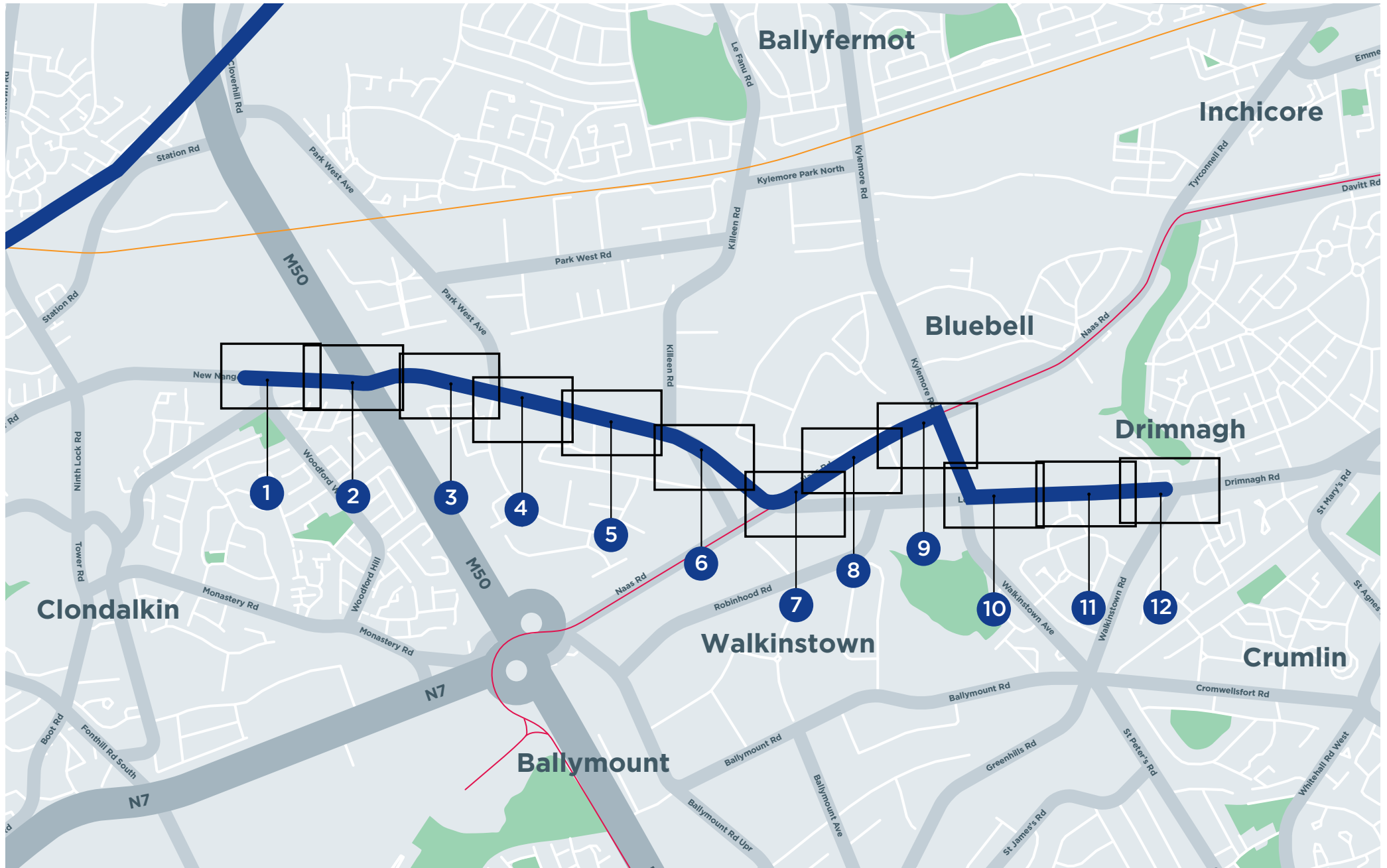
6. Aguisíní

Treoirleárscáil
Léarscáileanna bealaigh



Cluain Dolcáin > Droimeanach

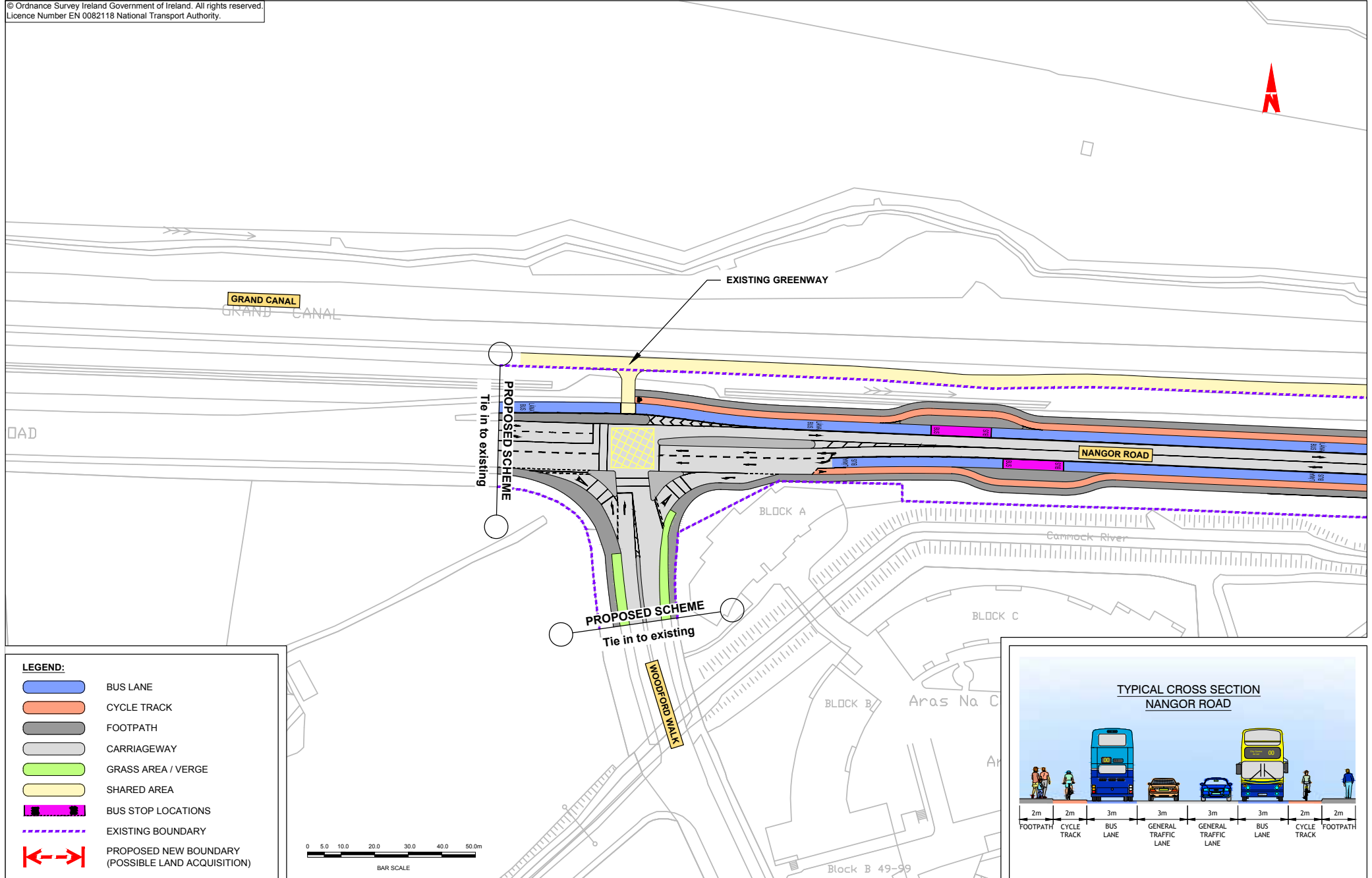
Index Map

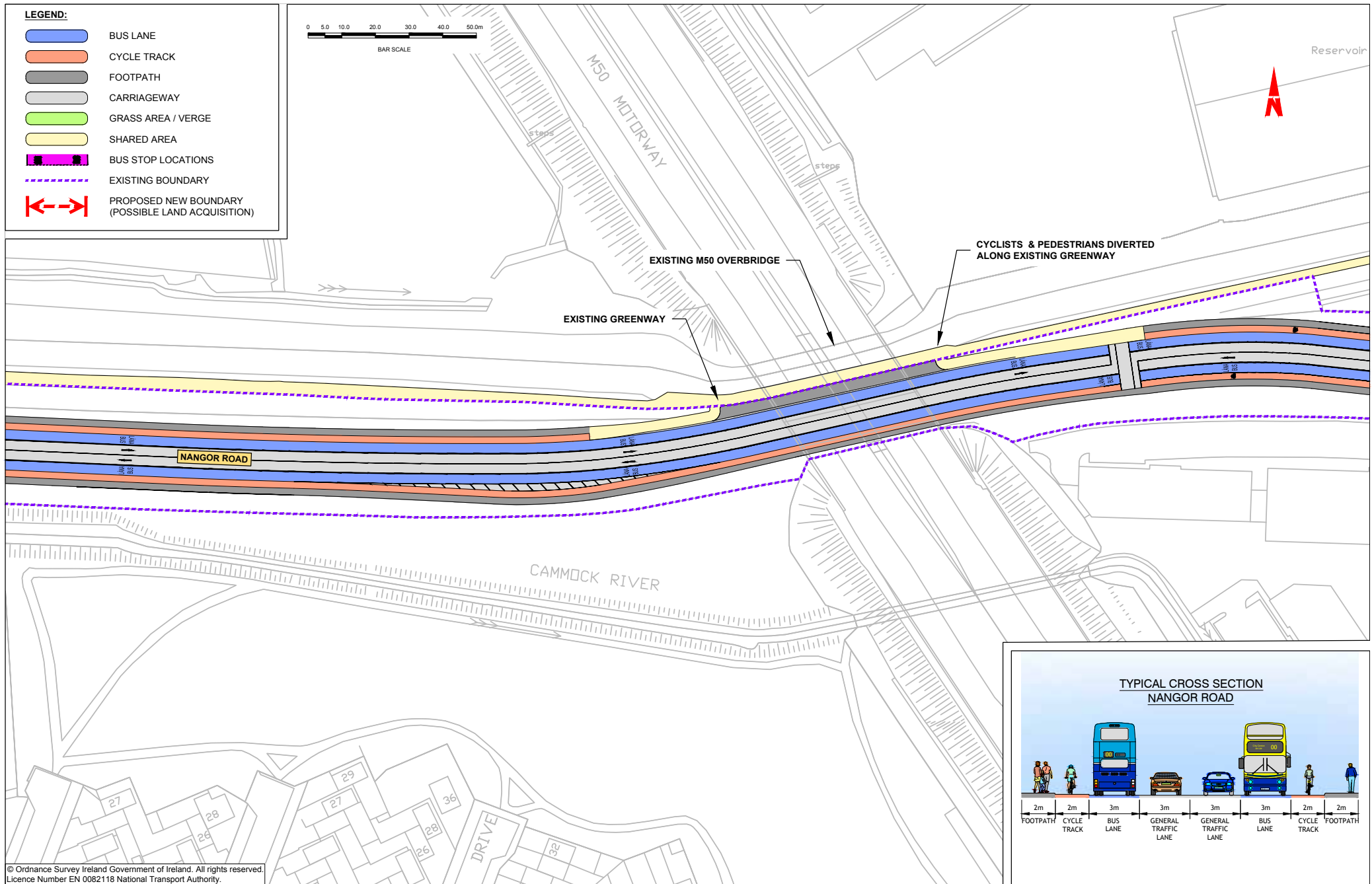


NOTE: The Emerging Preferred Route shown on the following drawings is indicative only and is subject to change following consultation and as part of the design development process.

Conairí Bus Lárnacha BusConnects
8: Cluain Dolcáin > Droimeanach
MAP 1: Emerging Preferred Route

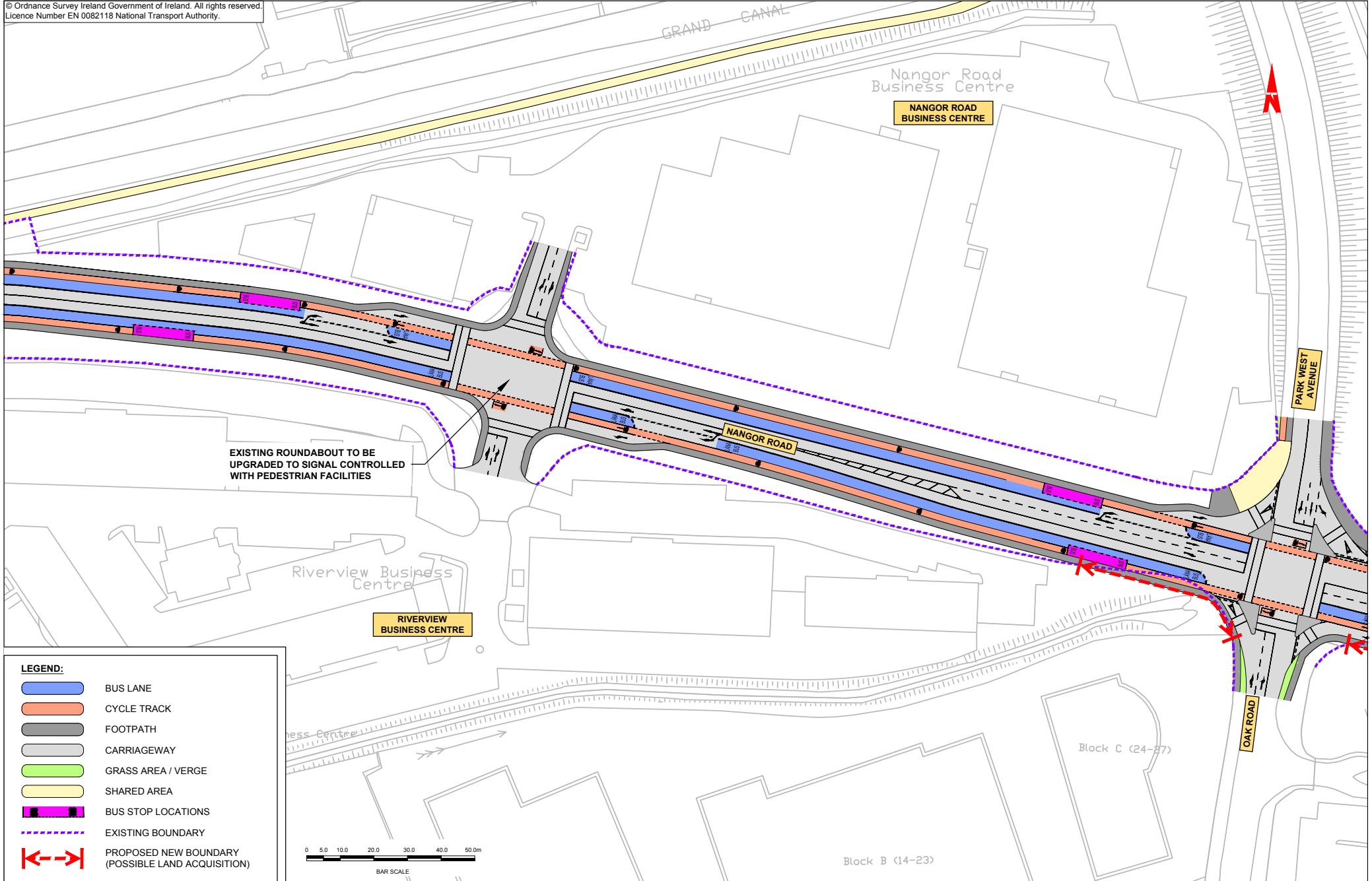
© Ordnance Survey Ireland Government of Ireland. All rights reserved.
 Licence Number EN 0082118 National Transport Authority.














Conairí Bus Lárnacha BusConnects
8: Cluain Dolcáin > Droimeanach
MAP 3: Emerging Preferred Route

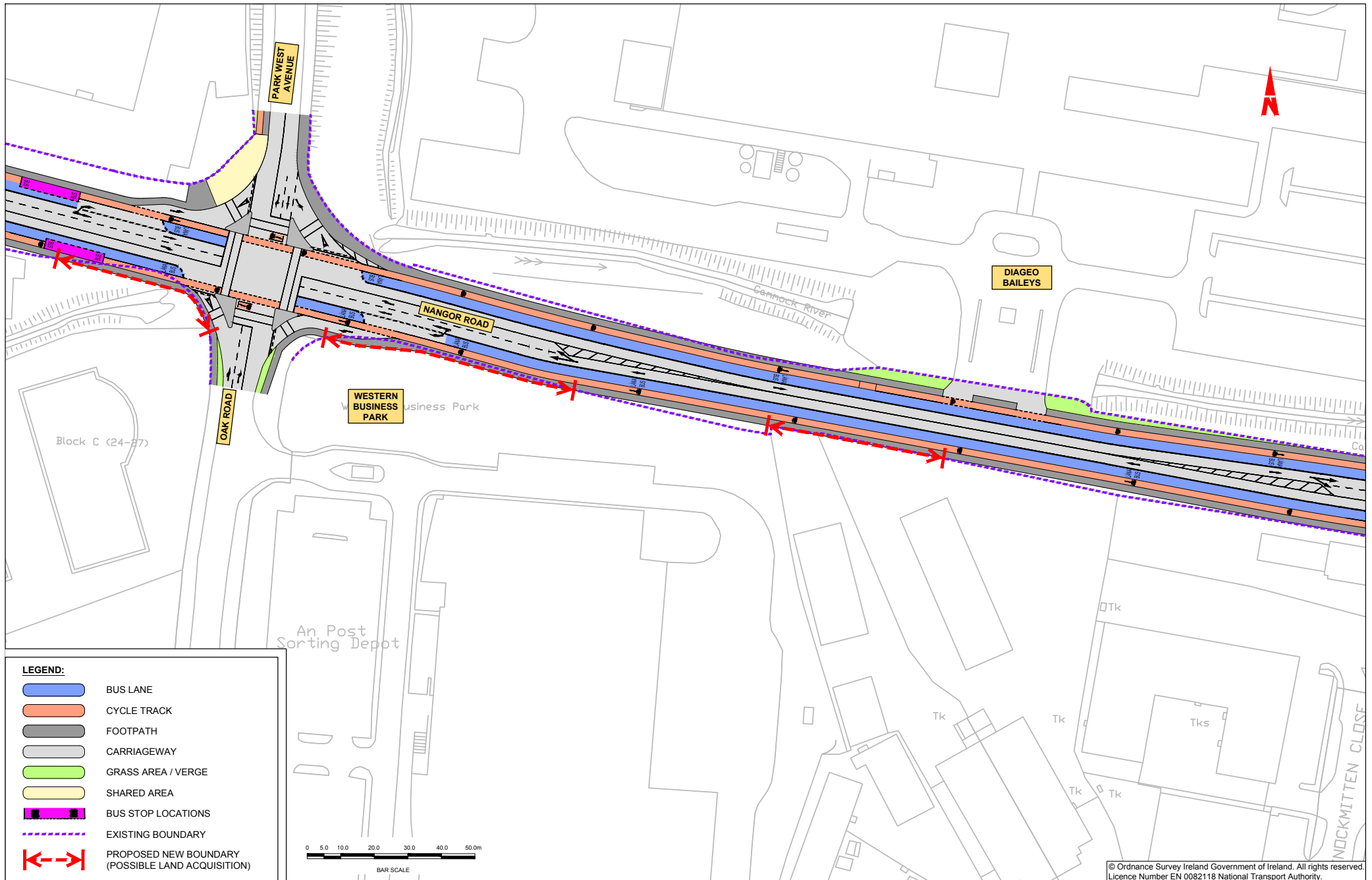
© Ordnance Survey Ireland Government of Ireland. All rights reserved.
 Licence Number EN 0082118 National Transport Authority.






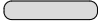

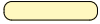



LEGEND:

-  BUS LANE
-  CYCLE TRACK
-  FOOTPATH
-  CARRIAGEWAY
-  GRASS AREA / VERGE
-  SHARED AREA
-  BUS STOP LOCATIONS
-  EXISTING BOUNDARY
-  PROPOSED NEW BOUNDARY (POSSIBLE LAND ACQUISITION)





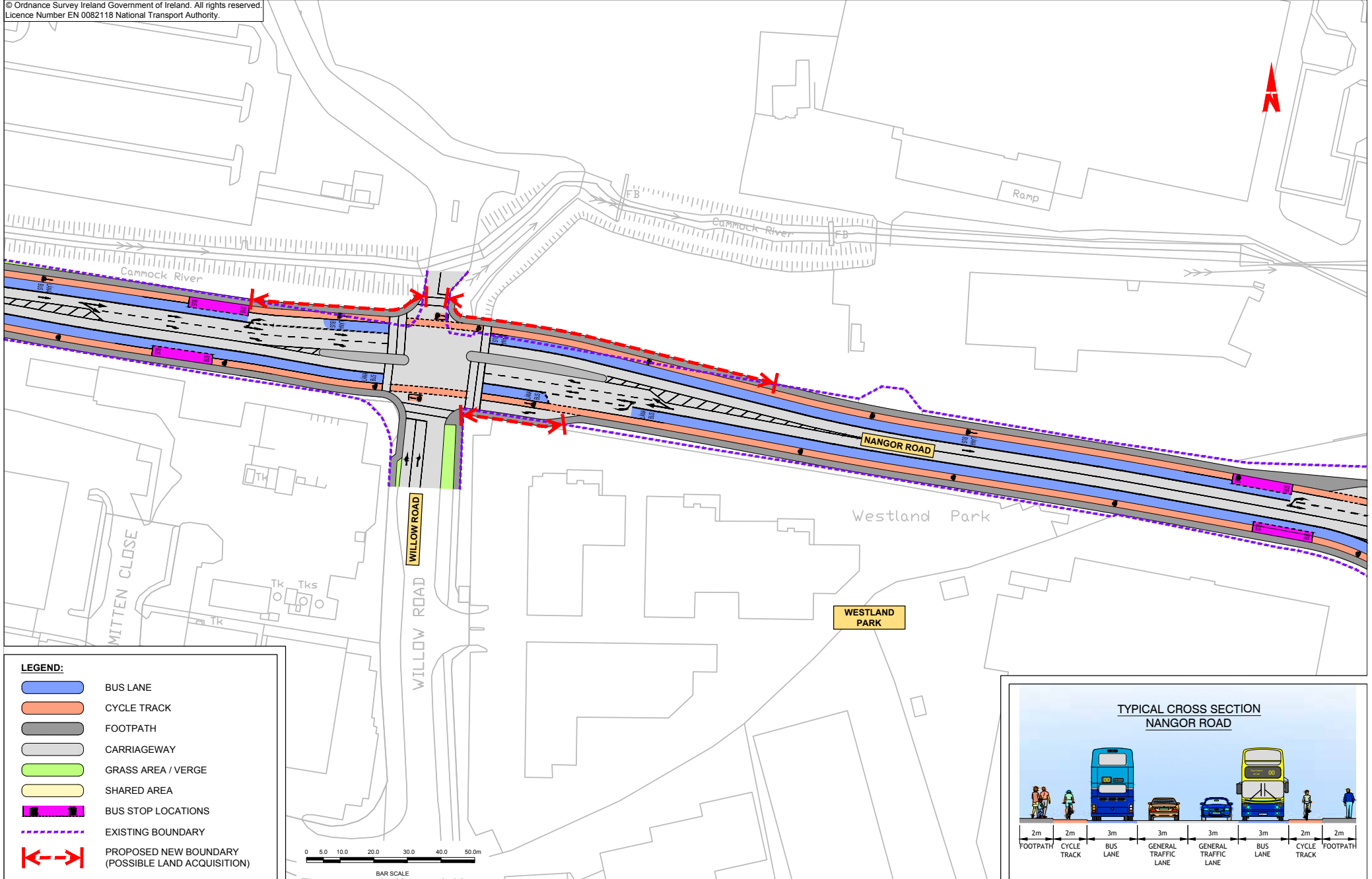
LEGEND:

-  BUS LANE
-  CYCLE TRACK
-  FOOTPATH
-  CARRIAGEWAY
-  GRASS AREA / VERGE
-  SHARED AREA
-  BUS STOP LOCATIONS
-  EXISTING BOUNDARY
-  PROPOSED NEW BOUNDARY (POSSIBLE LAND ACQUISITION)

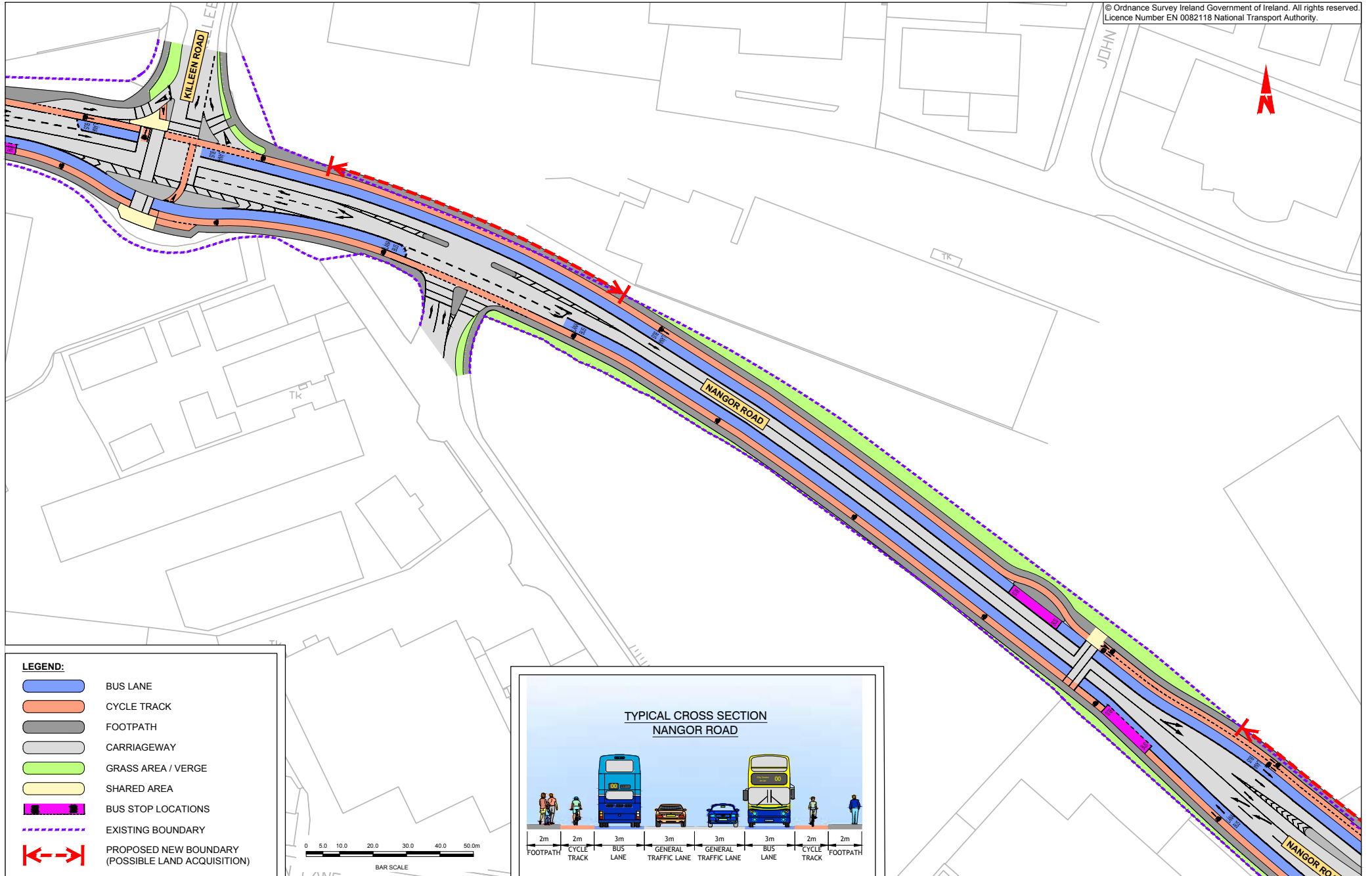


Conairí Bus Lárnacha BusConnects
8: Cluain Dolcáin > Droimeanach
MAP 5: Emerging Preferred Route

© Ordnance Survey Ireland Government of Ireland. All rights reserved.
 Licence Number EN 0082118 National Transport Authority.

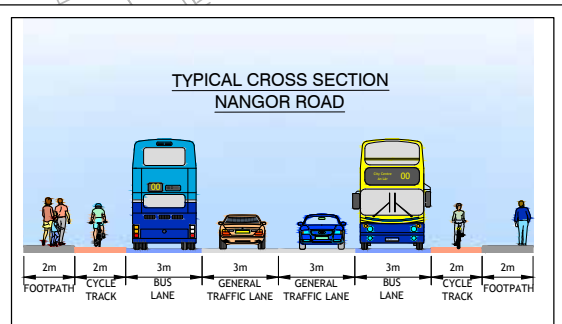


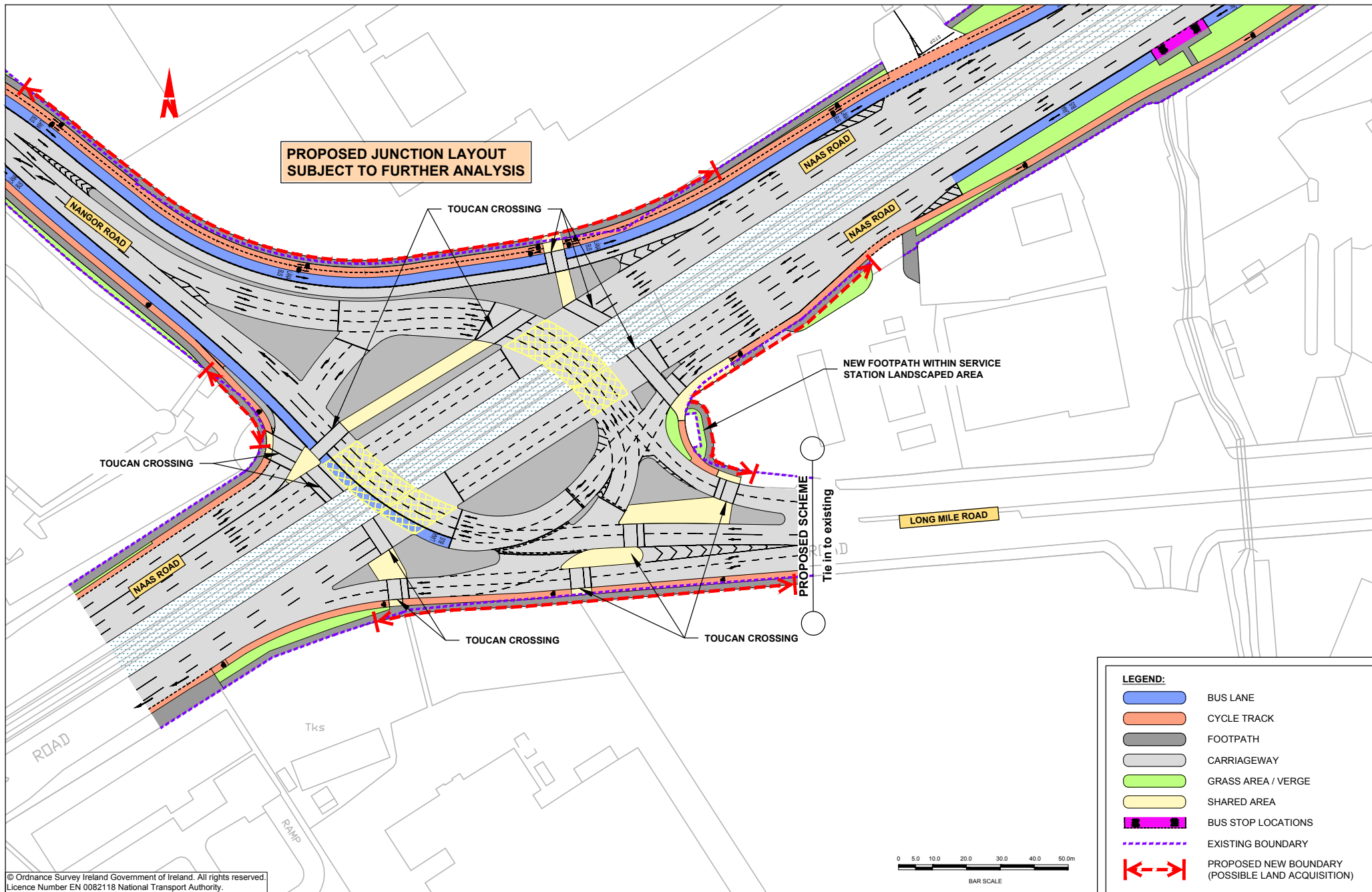
© Ordnance Survey Ireland Government of Ireland. All rights reserved.
 Licence Number EN 0082118 National Transport Authority.

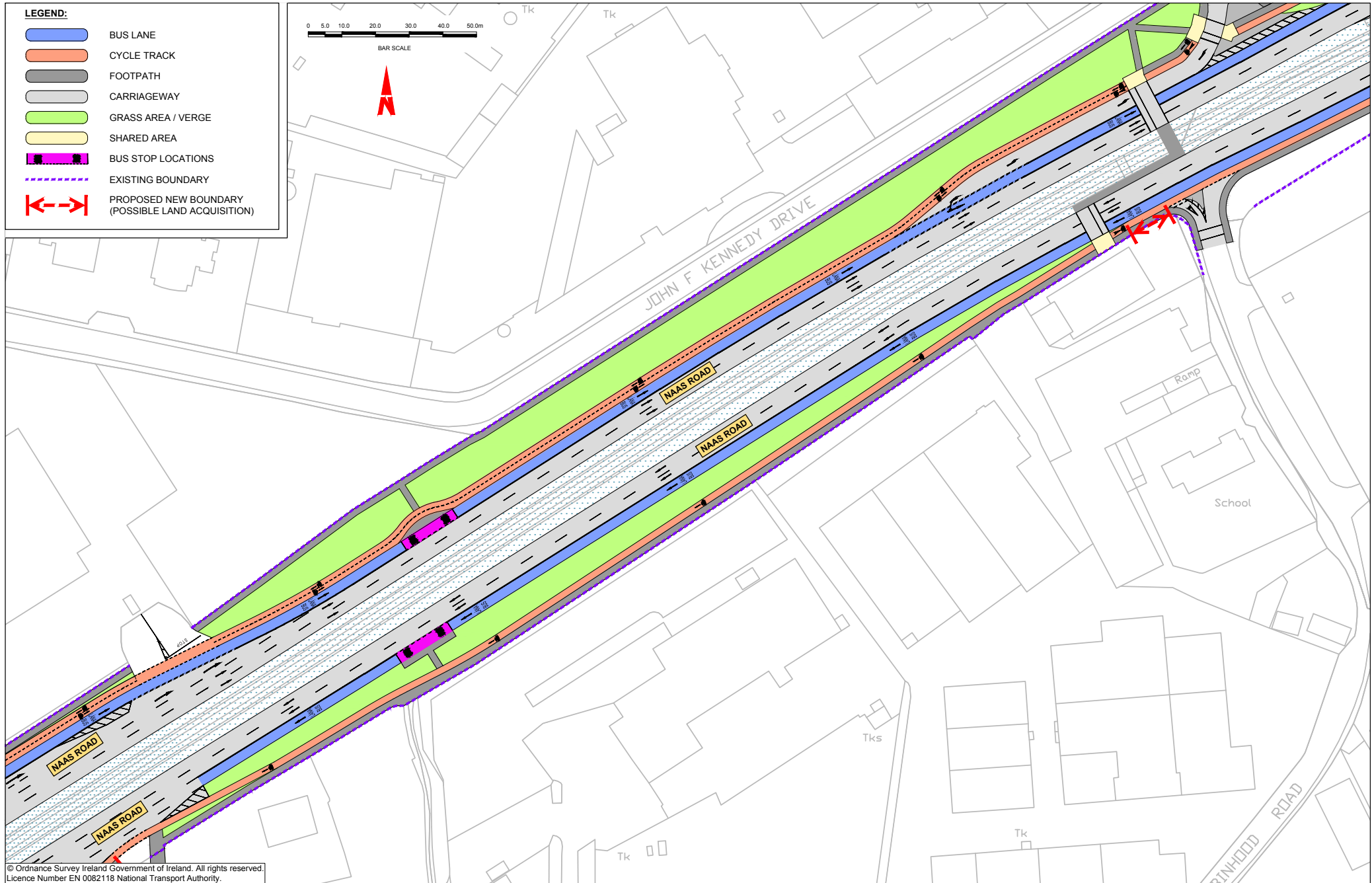


LEGEND:

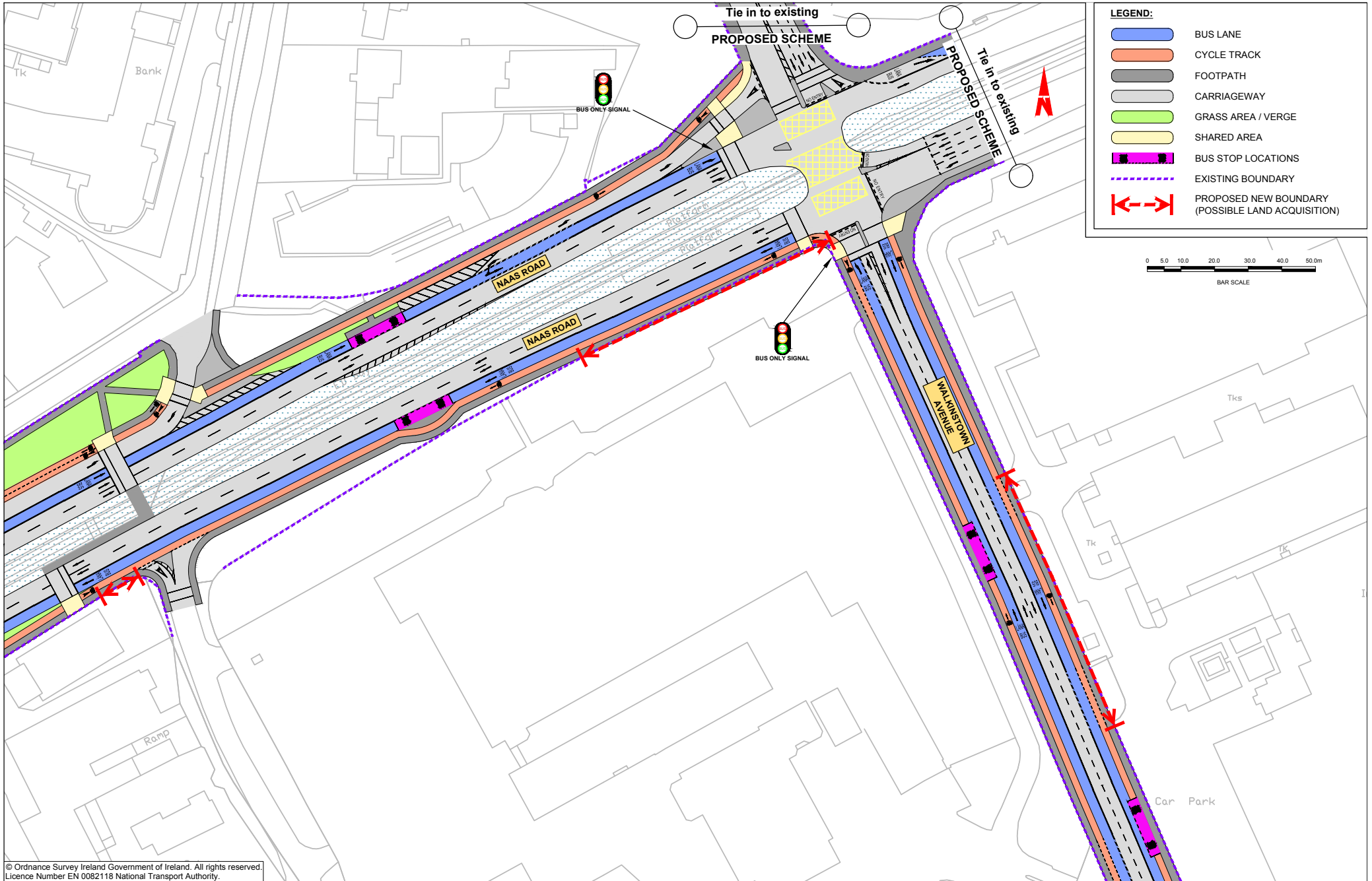
- BUS LANE
- CYCLE TRACK
- FOOTPATH
- CARRIAGEWAY
- GRASS AREA / VERGE
- SHARED AREA
- BUS STOP LOCATIONS
- EXISTING BOUNDARY
- PROPOSED NEW BOUNDARY (POSSIBLE LAND ACQUISITION)

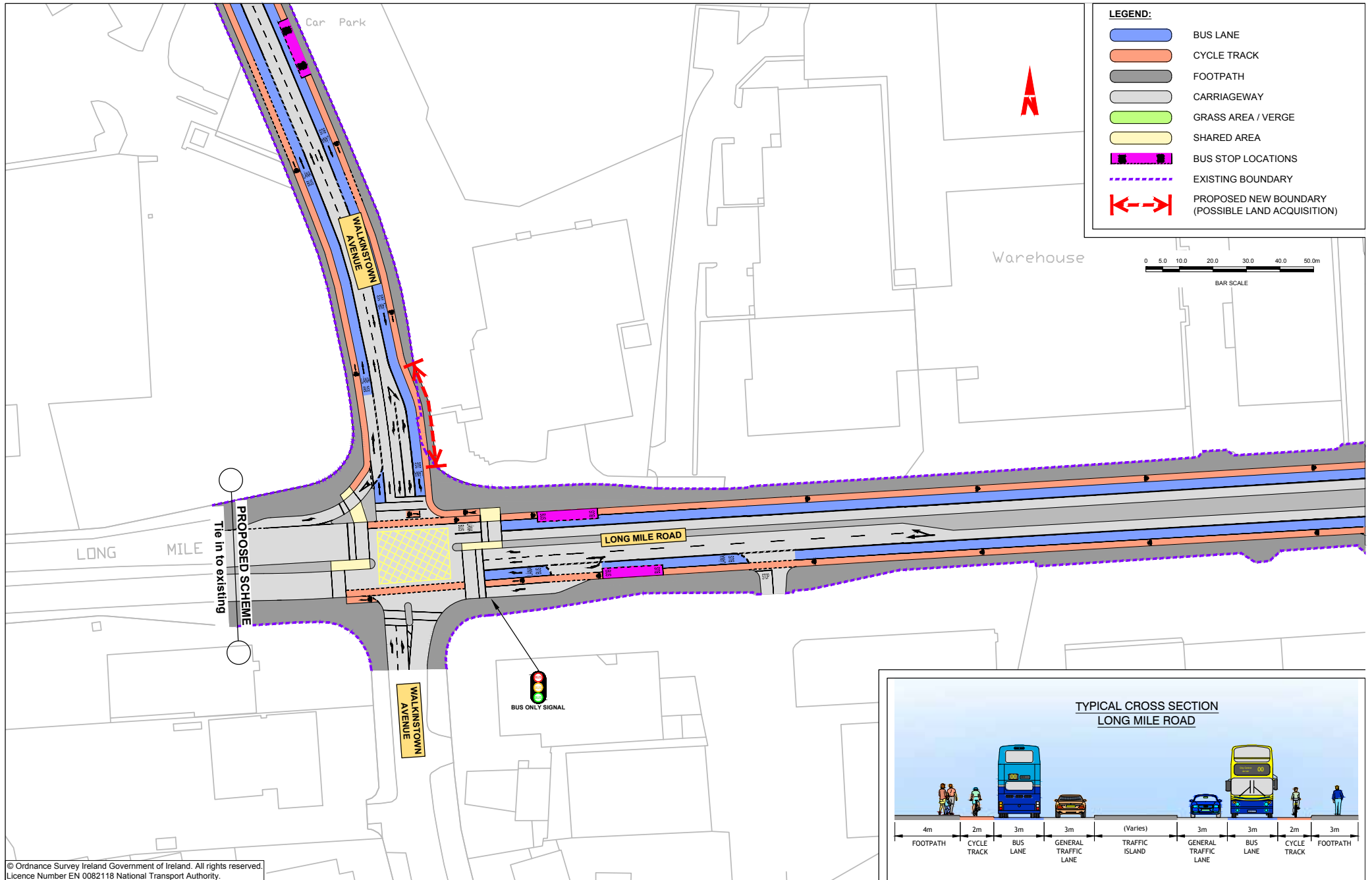




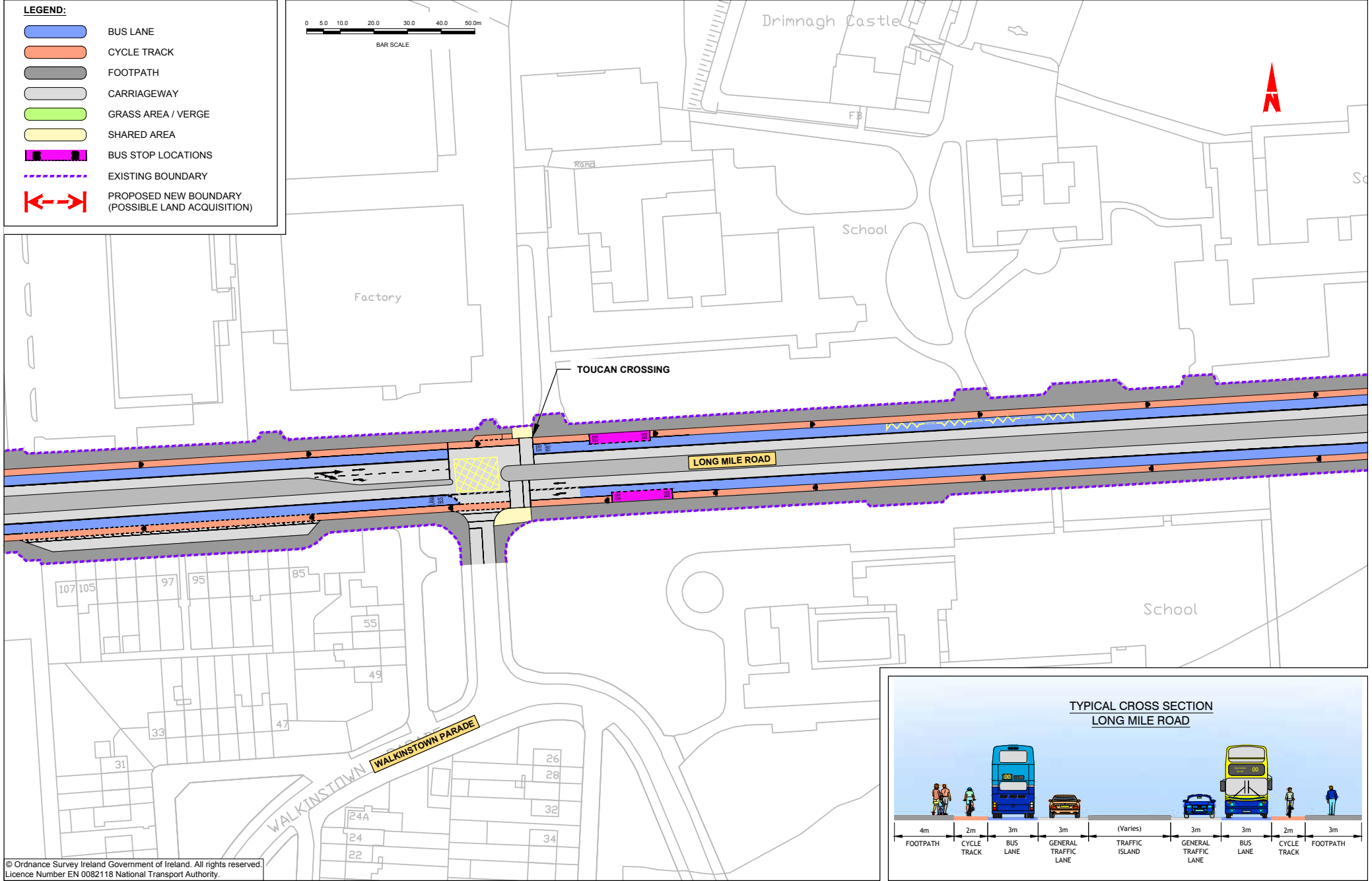


Conairí Bus Lárnacha BusConnects
8: Cluain Dolcáin > Droimeanach
MAP 9: Emerging Preferred Route

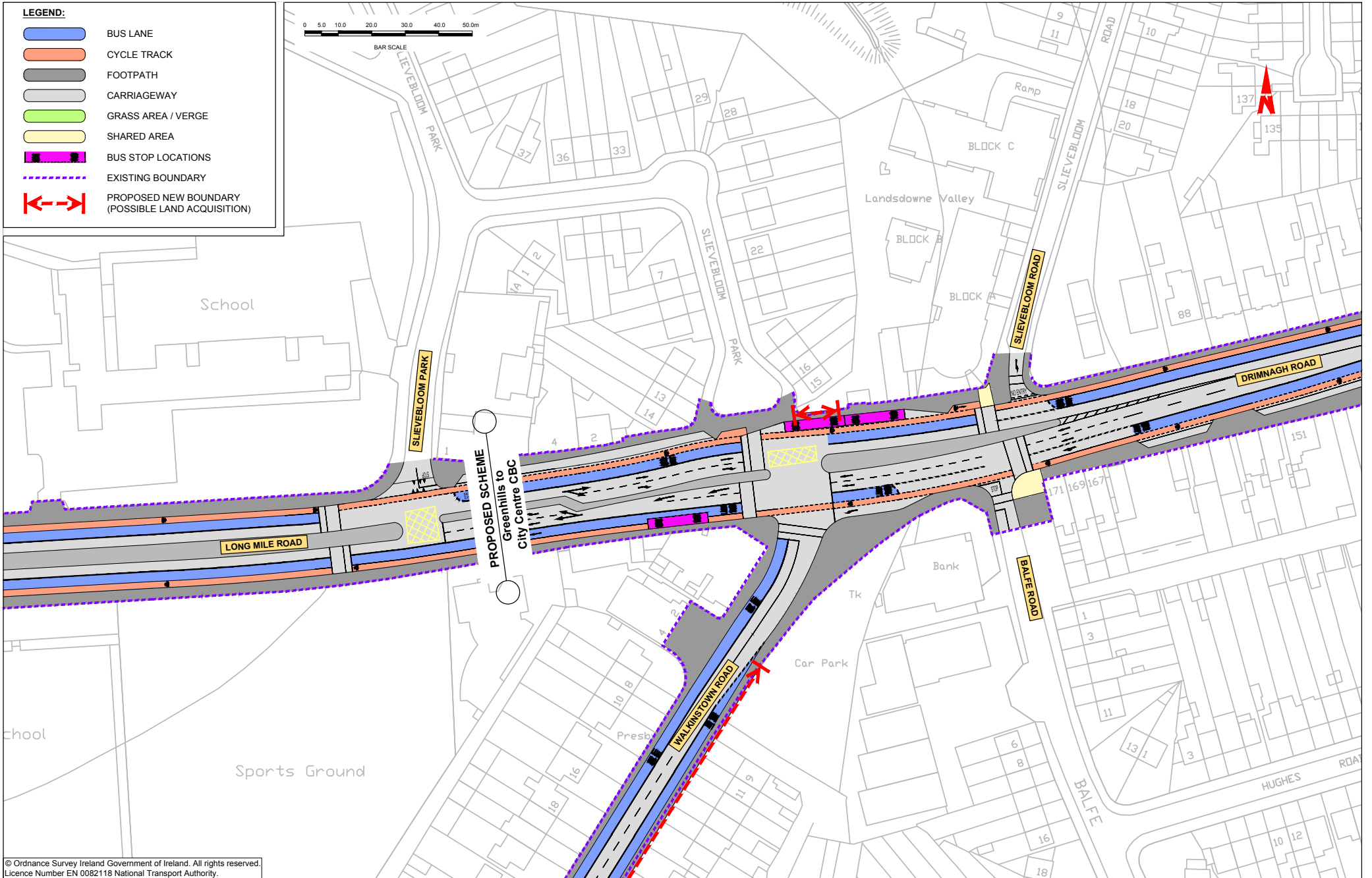




Conairí Bus Lárnacha BusConnects
8: Cluain Dolcáin > Droimeanach
MAP 11: Emerging Preferred Route



© Ordnance Survey Ireland Government of Ireland. All rights reserved.
 Licence Number EN 0082118 National Transport Authority.



© Ordnance Survey Ireland Government of Ireland. All rights reserved.
 Licence Number EN 0082118 National Transport Authority.



An tÚdarás Náisiúnta Iompair
Dún Scéine
Lána Fhearchair
Baile Átha Cliath 2
D02 WT20

www.busconnects.ie



Project Ireland 2040
Building Ireland's Future