



Maryborough go dtí an Chathair

Conair Iompair Inbhuanaithe

Comhairliúchán Poiblí, Márta 2023

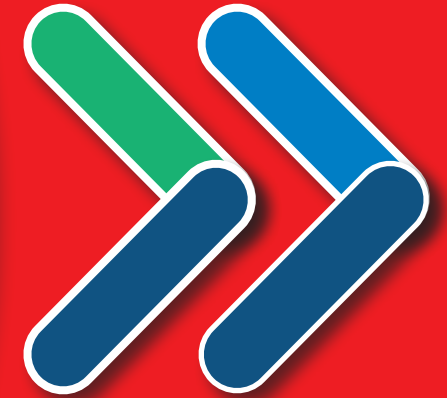


Rialtas
na hÉireann
Government
of Ireland

Tionscadal Éireann
Project Ireland
2040

**BUS
CONNECTS
CORCAIGH**

IOMPAR INBHUANAITHE DO CHATHAIR NÍOS FEARR.



Clár Ábhar

1. Réamhrá	4
1.1 Cad a tharla go dtí seo?	4
1.2 Cad is BusConnects ann?	4
1.3 Cé na tairbhí a ghabhann leis an tionscadal seo?	7
1.4 An téarmaíocht a thuiscint	8
1.5 A thuiscint conas a d'oibreodh Geata Bus	10
1.6 Léarscáil de gach ceann den 11 Chonair Iompair Inbhuanaithe	12
2. Cur Síos ar an mBealach Roghnaithe	14
2.1 Forbhreathnú ar an gConair ó Bhaile na mBocht go dtí an Chathair	14
2.2 Cur Síos ar an mBealach	16
2.2.1 Timpeallán Chnoc Maryborough go hAcomhal Timpeallán na Méire Eolais	16
2.2.2 Sráidbhaile Dhúglais	18
2.2.3 Bóthar Dhúglais	19
2.2.4 An Bóthar Theas go dtí an Chathair trí Bhóthar na hOtharlainne agus trí Shráid Anglesea	20
2.3 Príomhathruithe ón mBealach Roghnaithe Éiritheach a Foilsíodh	21
2.4 Eochairfhíricí	21
3. Conas is féidir páirt a ghlacadh sa chomhairliúchán poiblí	22
3.1 Ceisteanna ginearálta	22
3.2 Conas is féidir ionchur a thabhairt	22
3.3 Cad é an chéad chéim eile?	23
3.4 Amlíne Réamh-mheasta an Tionscadail	24
4. Aguisíní	26
4.1 Léarscáil Innéacs	27
4.2 Léarscáileanna Bealaigh	28

1. Réamhrá

1.1 Cad a tharla go dtí seo?

Idir an 30 Meitheamh 2022 agus an 3 Deireadh Fómhair 2022, thug an tÚdarás Náisiúnta Iompair faoin gcéad bhabhta comhairliúcháin phoiblí ar na tograí tosaigh le haghaidh an 12 Chonair Iompair Inbhuanaithe a bhí beartaithe faoi BusConnects Chorcaí. Le linn na céime comhairliúcháin sin, fuarthas trí mhíle aighneacht, beagnach, san iomlán.

Rinneadh na haighneachtaí uile a athbhreithniú agus a bhreithniú mar chuid den phróiseas leanúnach deartha le haghaidh gach conaire. De bhreis air sin, chuireamar sé Imeacht Faisnéise Poiblí agus cúig Fhóram Pobail ar siúl agus d'óstálar a lán cruinnithe le thart ar chúig cinn is tríocha de ghrúpaí cónaitheoirí, de ghrúpaí gnó agus de ghrúpaí sainleasa eile. Bunaithe ar na haighneachtaí a rinneadh agus ar na cruinnithe cuiditheacha leis na geallsealbhoirí éagsúla, leasaíomar na tograí tosaigh uainn chun aghaidh a thabhairt ar roinnt de na saincheisteanna a tarraingíodh anuas, lena n-áirítear moltaí le haghaidh réitigh mhalartacha a chur ar áireamh.

Tá na tograí leasaithe sin, ar a dtugtar Roghanna Bealaigh Roghnaithe, á bhfoilsíú againn anois don 11 Chonair Iompair Inbhuanaithe atá fágtha agus tá tús á chur againn le dara babhta comhairliúcháin phoiblí i ndáil leis na pleananna sin.

Tá an doiciméad seo ar cheann amháin de 11 leabhrán faisnéise, a bhfuil gach ceann díobh tiomnaithe do chonair ar leith. Tugtar cur síos i scríbhinn sa doiciméad ar an Rogha Bhealaigh Roghnaithe ó thús go deireadh agus tugtar léarscáileanna tacaíochta leis. Áirítear leis freisin faisnéis faoi aon leasuithe agus príomhathruithe a rinneadh ón mBealach Roghnaithe Éiritheach tosaigh.

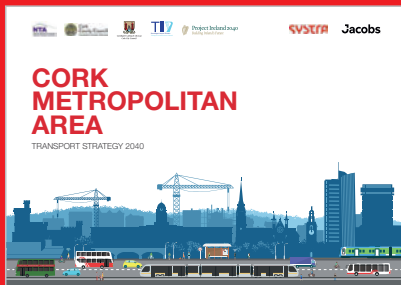
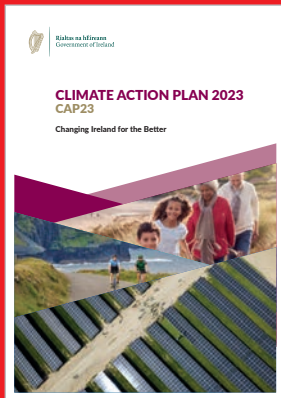
Is ar fáil lena léamh agus lena n-íoslódáil ar ár suíomh Gréasáin ag www.busconnects.ie fós atá na bróisiúir bhunaidh ina mionsonraítear gach ceann de na Bealaí Roghnaithe Éiritheacha, a foilsíodh anuraidh. Cuimsítear sna bróisiúir sin faisnéis faoin bpróiseas le haghaidh úinéirí réadmhaoine a mbeidh tionchar orthu, amlínte an tionscadail agus na céimeanna a éilítear le haghaidh iarratas reachtúil pleanála.

1.2 Cad is BusConnects ann?

Is é is BusConnects ann ná an clár atá á reáchtáil ag an Údarás Náisiúnta Iompair chun feabhas mór a chur ar sheirbhísí bus. Is cuid thábhachtach é de bheartais an Rialtais um fheabhas a chur ar iompar poiblí agus aghaidh a thabhairt ar an athrú aeráide i gCorcaigh agus i gcathracha eile. Tá sé ar áireamh sna beartais náisiúnta agus réigiúnacha seo a leanas:

- An Plean Forbartha Náisiúnta 2021-2030;
- Straitéis Iompair Limistéar Cathrach Chorcaí 2040; agus
- An Plean Gnímh don Aeráid 2023.

Bíonn Corcaigh ag fás agus teastaíonn uaithe gréasán ar féidir leis freastal ar chathair i mbéal forbartha. Is é an aidhm atá ag BusConnects Chorcaí ná córas feabhsaithe bus a sholáthar a théann chun tairbhe don chathair, dá muintir agus don timpeallacht. Tá BusConnects Chorcaí deartha chun seirbhís bus a bheidh níos fearr, níos iontaofa agus níos éifeachtúla a sholáthar do chách, de bhreis ar shaoráidí sábháilte rothaíochta a sholáthar feadh príomhbhealaí.



BusConnects Chorcaí: Ar Sracfhéachaint



**91km de lánáí bus
nua/de thosaíocht bus,**

rud a fhágfaidh go mbeidh turais
níos tapa agus níos iontaoifa

**96km de shaoráidí
rothaíochta**

(i dtreo amháin),
ag soláthar 48 km den
ghrásán rothaíochta

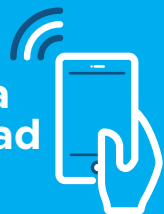


**An grásán bus
a athdhearadh**



**Córas ticéadaithe
úrscothach**

**Córas
íocaíochta
gan airgead
tirim**



**Struchtúr
táillí níos
simplí**



**Láithreacha
nua Páirceála**
agus Taistil ag
príomhláithreacha



**Aistriú chuig flít
nua busanna
astaíochtaí
nialasacha**



**Stadanna agus
scáthlár nua bus**

- a bhfuil comharthaí níos fearr
agus faisnéis níos fearr acu

1.3 Cé na tairbhí a ghabhann leis an tionscadal seo?



Turais níos gasta agus níos iontaofa

trí bhusanna a bhaint den phlódú tráchtá, cuirtear feabhas ollmhór ar phoncúlacht agus iontaofacht an chórais bus.

Bíonn turais níos gasta agus, rud ba thábhachtaí fós, bíonn amanna teachta níos comhsheasmhaí agus níos fónta.



Cathair inbhuanaithe a thógáil agus aghaidh a thabhairt ar an athrú aeráide

tosaíocht de chuid na hÉireann is ea dul i ngleic le dúshlán an athraithe aeráide, agus príomh-chomhpháirt den réiteach is ea níos mó daoine a aistriú chuig an iompar poiblí. Sa Phlean Gnímh don Aeráid 2023 ar fhoilsigh an Rialtas é le déanaí, socraítear spriocanna dúshlánacha le haghaidh an taisteal d'iompar poiblí agus de rothar a mhéadú agus le haghaidh an gá le turais de charr a laghdú.



Sprioc Chorcaí go mbeadh sí neodrach ó thaobh carbóin de

roghnaigh an Coimisiún Eorpach Corcaigh chun a

bheith ar cheann de na chéad chathracha san Eoraip a bheadh neodrach ó thaobh carbóin de faoin mbliain 2030 faoi Chlár Cathracha Aeráidneodracha Cliste an Aontais Eorpaigh. Trí chur ar chumas níos mó daoine taisteal d'iompar poiblí, de rothar agus de shiúl na gcos, beidh forbairt agus soláthar BusConnects Chorcaí mar chuid bhunriachtanach den uailmhian cathrach aeráidneodraí sin a bhaint amach..



Inrochtaineacht do chách

trí níos mó scáthlán bus, agus suíochánra ag gabháil leo nuair is féidir, cosáin nua agus faisnéis níos fearr ag stadanna

bus a bheith ann, beidh sé níos fusa do chách, lena n-áirítear daoine scothaosta agus daoine a bhfuil mallachar soghluaisteachta orthu, an flít bus lán-inrochtana a úsáid.



Saoráidí rothaíochta níos fearr

Mar gheall ar an tionscadal seo, soláthrófar saoráidí rothaíochta a theastaíonn go géar timpeall réigiún na cathrach, agus

breis agus 96km de shaoráidí rothaíochta ar ardchaighdeán soláthartha. Le saoráidí leithscartha rothaíochta feadh príomhchonairí na cathrach, beidh an rothaíocht ina fíor-rogha inbhuanaithe eile don phobal. Rachaidh an bonneagar nua rothaíochta chun fíorthairbhe don phobal, don ghnó, don turasóireacht, don oideachas agus don mhiondíol.



Coisithe agus an Ríocht Uirbeach

déanfar feabhsuithe agus breisithe ar chosáin, siúlbealaí agus trasrianta coisithe feadh gach bealaigh. De bhreis air

sin, déanfar infheistíocht i bhfeabhsuithe áitiúla ar an ríocht uirbeach ag príomhláithreacha, áit a soláthrófar tuilleadh tírdhreachaithe, tuilleadh cóireálacha cosáin agus tuilleadh saoráidí amuigh faoin spéir.

1.4 An téarmaíocht a thuiscint

1. Conair Iompair Inbhuanaithe: :

Part of the overall BusConnects Programme is Cuid de Chlár foriomlán BusConnects is ea 11 Chonair Iompair Inbhuanaithe a chruthú feadh bealaí atá ann cheana ar fud Chathair Chorcaí, agus iad ina léiriú ar phríomhbhealaí bus agus rothaíochta. Is é an toradh a bheidh ar na Conairí Iompair Inbhuanaithe sin a fhorbairt ná go gcumasófar gluaiseacht éifeachtúil bus feadh na mbealaí sin, mar aon le saoráidí sábháilte leithscartha rothaíochta a sholáthar, nuair is féidir, de bhreis ar fhreastal ar ghluaiseacht an tráchta ghinearálta.

Ar na socruithe beartaithe tá busanna a bhaint den phlódú tráchta trí lánaí leithleacha bus a fhorbairt feadh na mbealaí sin nó trí shocruithe comharthaíochta tráchta a úsáid thar fhaid ghearra. De rogha air sin, laghdófaí leibhéal tráchta ghinearálta tríd an tréthracht a shrianadh ach úsáid a bhaint as geataí bus (a thuiriscítear níos déanaí), rud a fhágfaidh nach gcuirfidh plódú tráchta moill ar bhusanna a thuilleadh.

2. Raonta Leithscartha Rothar:

Is é is raon leithscartha rothar ann ná cuid leithleach den bhóthar atá tiomnaithe don rothaíocht amháin. Is gnách go mbíonn an spás sin leithlisithe ón trácht feithiclí eile le colbha fisiciúil. In áiteanna nach féidir go fisiciúil lánaí/raonta leithscartha rothar a sholáthar iontu, beidh an rogha ann bóithre ciúine agus rothaíocht chomhroinnte ar bhóithre luais laghdaithe a thabhairt isteach do rothaithe.

3. An Bealach Roghnaithe Éiritheach:

D'fhoilsigh an tÚdarás Náisiúnta Iompair sracphleananna le haghaidh gach ceann de na Conairí Iompair Inbhuanaithe i bpróiseas comhairliúcháin phoiblí neamhreachtúil i mí an Mheithimh 2022. Tugadh na Bealaí Roghnaithe Éiritheacha ar na roghanna chun an pobal a chur ar an eolas faoi leagan amach tásach na mbóithre nuair a bheadh an bonneagar riachtanach i bhfeidhm, ag an gcéim sin den phróiseas deartha. Áirítear leo léirithe ar thionchar féideartha ar gharraithe agus ar limistéir eile thalún, mar aon le hathruithe

féideartha ar an dóigh a n-oibreodh an trácht chun freastal ar thosaíocht bus.

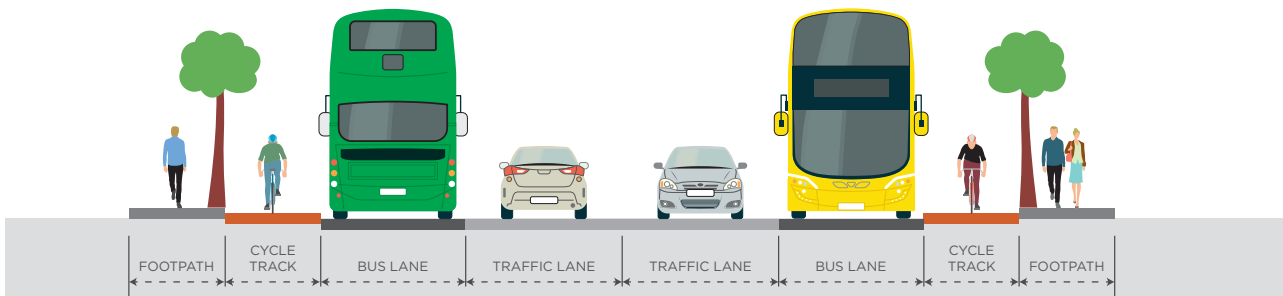
4. An Rogha Bhealaigh Roghnaithe:

Tar éis breithniú a dhéanamh ar na haighneachtaí ón bpobal maidir leis na Bealaí Roghnaithe Éiritheacha, rinneadh tograí na gConairí Iompair Inbhuanaithe a athbhreithniú agus a leasú. Táthar ag tabhairt 'Rogha Bhealaigh Roghnaithe' anois ar gach ceann de na tograí leasaithe sin, agus cuirfear iad faoi dhara babhta comhairliúcháin phoiblí neamhreachtúil.

Ní hiad sin tograí críochnúla na scéime toisc go gcuirfear iad faoi thuilleadh breithniúcháin ar an aiseolas ón dara babhta comhairliúcháin phoiblí agus, chomh maith leis sin, toisc go gcuirfear iad faoi scrúdú ina dhiaidh sin i gcomhthéacs na measúnachta tionchair timpeallachta.

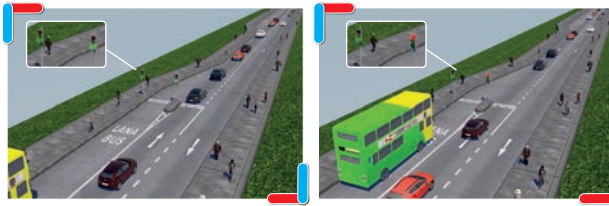
5. Geata Bus:

Is é is Geata Bus ann ná lána bus neamhspleách a ngabhann comharthaí leis agus atá ann ar feadh fad gearr. Níl rochtain ar an bhfad gearr bóthair sin ach ag busanna, ag tacsaithe, ag rothaithe agus ag feithiclí éigeandála le linn uaireanta oibre an Gheata Bus. Éascaíonn sé tosaíocht bus toisc go mbaintear an tréthracht ginearálta feadh an bhóthair fhoriomláin a bhfuil an geata bus lonnaithe air. Úsáidtear comharthaí chun an trácht ginearálta a threorú dul ar mhalairt slí amach ar bhóithre eile sula mbaineann siad an geata bus amach. Mionsonraítear i Rannán 1.5 conas a d'oibreodh Geata Bus.



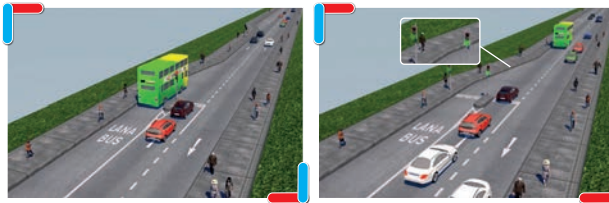
6. Tosaíocht atá faoi Rialú ag Comharthaí:

Baintear úsáid le Tosaíocht atá faoi Rialú ag Comharthaí as comharthaí tráchta chun tosaíocht a thabhairt do bhusanna leanúint ar aghaidh roimh an trácht eile in áiteanna ina bhfuil an t-aon lána amháin á úsáid ag busanna agus ag an trácht araon. Ní bhíonn sé éifeachtach ach ar feadh faid ghearra, áfach. Tagann an socrú sin chun cinn de ghnáth in áiteanna nach féidir leanúint le lána bus iontu de bharr baic ar an mbóthar. Sampla féideartha den chineál sin is ea cásanna ina bhfuil caolais ag bóthar mar a n-éiríonn sé níos cúinge toisc gurb ann d'fhoirgnimh nó struchtúir lena gcuirtear cosc ar an mbóthar a leathnú ar mhaithe le spás a sholáthar do lána bus.



1. Leanann an trácht ar aghaidh mar is gnách.

2. De réir mar a thagann an bus i bhfoisceacht, athraíonn an comhartha solais chun an trácht ginearálta a stopadh.



3. Tá tosaíocht ag an mbus leanúint ar aghaidh.

4. Tar éis don bhus dul tríd an acomhal, leanann an trácht ginearálta ar aghaidh.

Oibríonn Tosaíocht atá faoi Rialú ag Comharthaí trí úsáid a bhaint as rialuithe comhartha tráchta (ag acomhail de ghnáth), áit nach mór don lána bus agus don lána tráchta ghinearálta cumasc ar aghaidh agus an spás bóthair a chomhroinnt ar feadh achar gearr go dtí go n-atosóidh an lána bus níos faide anonn. Stopfar an trácht ginearálta ag an gcomhartha tráchta chun cead a thabhairt don bhus dul tríd an gcuid chúng ar dtús. Tar éis don bhus dul tríd, ceadófar don trácht ginearálta dul trí na soilse ansin.

7. Trasrian Túcánach:

Is é is Trasrian Túcánach ann ná trasrian bóthair a bhfuil mar chuspóir leis coisithe agus rothaithe a chumasú an bóthar a thrasnú trí úsáid a bhaint as rialuithe comhartha a bhfuil dearadh cuspóireach acu.

8. Socraíocht Sráide Ciúine:

In áiteanna nach féidir freastal ar rothaithe agus ar shaoráidí bus araon iontu de bharr leithid bhóthair feadh Conair Iompair Inbhuanaithe, fiosraíodh naisc mhalartacha rothaíochta feadh bealaí in aice láimhe. Is féidir go n-áireofar le roghanna as líne den sórt sin rothaithe a threorú feadh sráideanna nach bhfuil ach beagáinín tráchta ghinearálta orthu, seachas na húsáideoirí cairr a chónaíonn ar na sráideanna sin.

Tugtar Sráideanna Ciúine orthu de bharr an mhéid ísil tráchta ghinearálta atá orthu agus meastar iad a bheith oiriúnach don bhóthar a bheith á chomhroinnt ag rothaithe agus ag an

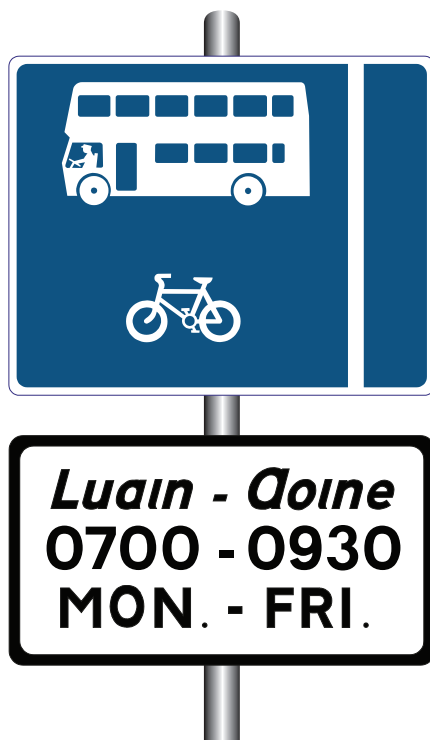
trácht ginearálta, gan aon ghá a bheith ann le raonta leithscartha rothar ná lánaí péinteáilte rothar a chur le chéile. Is é a bheadh i gceist leis an tsocraíocht Sráide Ciúine ná comharthaí comhairleacha cuí d'úsáideoirí ginearálta bóithre agus do rothaithe araon.

9. An Ríocht Uirbeach:

Is é is an ríocht uirbeach ann ná na gnáthspásanna sráide a n-úsáideann daoine iad chun trasnú, siopadóireacht a dhéanamh, sóisialú agus súgradh agus chun tabhairt faoi ghníomhaíochtaí amhail siúl, aclaíocht nó dul chun na hoibre nó amach aisti. Cuimsítear sa ríocht uirbeach na sráideanna, na cearnóga, na hacomhail agus na cearta slí eile uile, bíodh siad i mbun úsáide cónaithe, úsáide tráchtála nó úsáide sibhialta. In áiteanna ina bhfuil an Ríocht Uirbeach dea-dheartha agus leagtha amach go cúramach i suíomh pobail, cuireann sí feabhas ar ghnáthshaol laethúil na gcónaitheoirí agus na ndaoine sin atá ag taisteal tríthi. Baineann sí de ghnáth leis na codanna amuigh faoin spéir den timpeallacht tógtha a bhfuil saor-rochtain ag an bpobal orthu. D'áireofaí léi suíochánra, crainn, cur plandaí agus gnéithe eile chun feabhas a chur ar an eispéireas do gach duine.

1.5 A thuiscint conas a d'oibreodh Geata Bus

De réir mar a léann tú na bróisiúir agus a scrúdaíonn tú na mionsonraí sna tograí uainn maidir le Roghanna Bealaigh Roghnaithe, feicfidh tú go bhfuil sé beartaithe againn Geataí Bus a úsáid chun an feabhsú inmhianaithe in iontaofacht bus a sholáthar ag láithreacha éagsúla ar fud na cathrach.



Is é is Geata Bus ann ná lána bus neamhspleách a ngabhann comharthaí leis agus atá ann ar feadh fad gearr. Níl rochtain ar an bhfad gearr bóthair sin ach ag busanna, ag tacsaithe, ag rothaithe agus ag feithiclí éigeandála le linn uaireanta oibre an Gheata Bus. Éascaíonn sé tosaíocht bus toisc go mbaintear an tréthracht ginearálta feadh an bhóthair fhoriomláin a bhfuil an geata bus lonnaithe air. Úsáidtear comharthaí chun an trácht ginearálta a threorú dul ar mhalairt slí amach ar bhóithre eile sula mbaineann siad an geata bus amach.

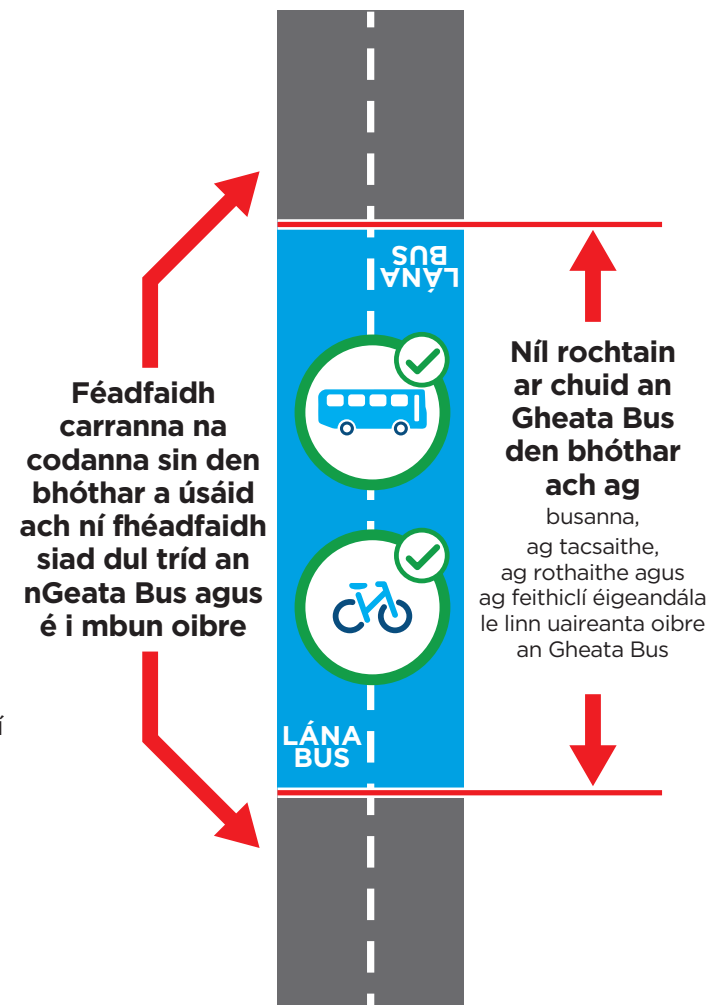
Mar chuid de thionscadal BusConnects Chorcaí, tá Geataí Bus aontreo agus dhá threo á mbreithniú faoi láthair ag láithreacha éagsúla feadh na gConairí Iompair Inbhuanaithe atá beartaithe.

An mbeidh Geataí Bus i mbun oibre 24 huairé an chloig sa lá?

Tá Geataí Bus 24 huairé an chloig ina rogha i limistéir ina meastar go bhfuil gá leo. Sa chuid is mó de chásanna, áfach, níl aon ghá ann le Geataí Bus 24 huairé an chloig agus is féidir Geataí Bus a uainiú chun nach n-oibríonn siad ach amháin le linn buaicthréimhsí tráchta ina bhfuil an plódú tráchta is suntasaí.

An mbeidh bonneagar fisiciúil ann ag an nGeata Bus?

Níl i nGeata Bus go bunúsach ach marcanna ar an mbóthar lena línítear cá háit a dtosaíonn agus a gcríochnaíonn cuid ghearr de lána bus.



LÁNA BUS

Cuirfear comhartha eolais suas chun a chur in iúl do thiománaithe nach bhfuil rochtain ar an gcuid sin den bhóthar ach ag busanna, ag tacsaithe, ag rothaithe agus ag feithiclí éigeandála le linn a uaireanta oibríochtúla. Tabharfar mionsonraí faoi na huaireanta oibríochtúla ar chomhartha eolais ag an dá thaobh den lána bus.

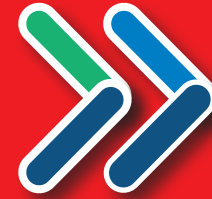
Cad a tharlóidh má táim ag tiomáint i dtreo Geata Bus le linn na n-uaireanta oibre?

Cuirfear comharthaíocht leordhóthanach suas feadh an bhealaigh chun an trácht ginearálta a atreorú amach ón ngeata bus sula sroicheann sé an geata bus.

Cén difear a dhéanfaidh an Geata Bus do chónaitheoirí a chónaíonn ina aice agus ar mian leo a gcarr príobháideach a úsáid?

Mar atá tuairiscithe thuas, níl rochtain ar an bhfad gearr bóthair sin ach ag busanna, ag tacsaithe, ag rothaithe agus ag feithiclí

éigeandála le linn na n-uaireanta oibre. Fágann sé sin gur féidir go mbeidh ar chónaitheoirí a chónaíonn in aice Geata Bus, ag brath ar threo an turais, roghanna bealaigh malartacha a lorg, cosúil le tiománaithe eile. Ní bheidh feidhm ag na srianta Geata Bus ach amháin maidir leis an gcuid ghearr de bhóthar a léirítear go soiléir le marcanna bóthair agus le cuailí eolais. Le linn uaireanta oibríochtúla, beidh sé indéanta fós an bóthar a rochtain lastall den Gheata Bus i gcarr príobháideach, a luaithe a úsáideann tú roghanna bealaigh malartacha.



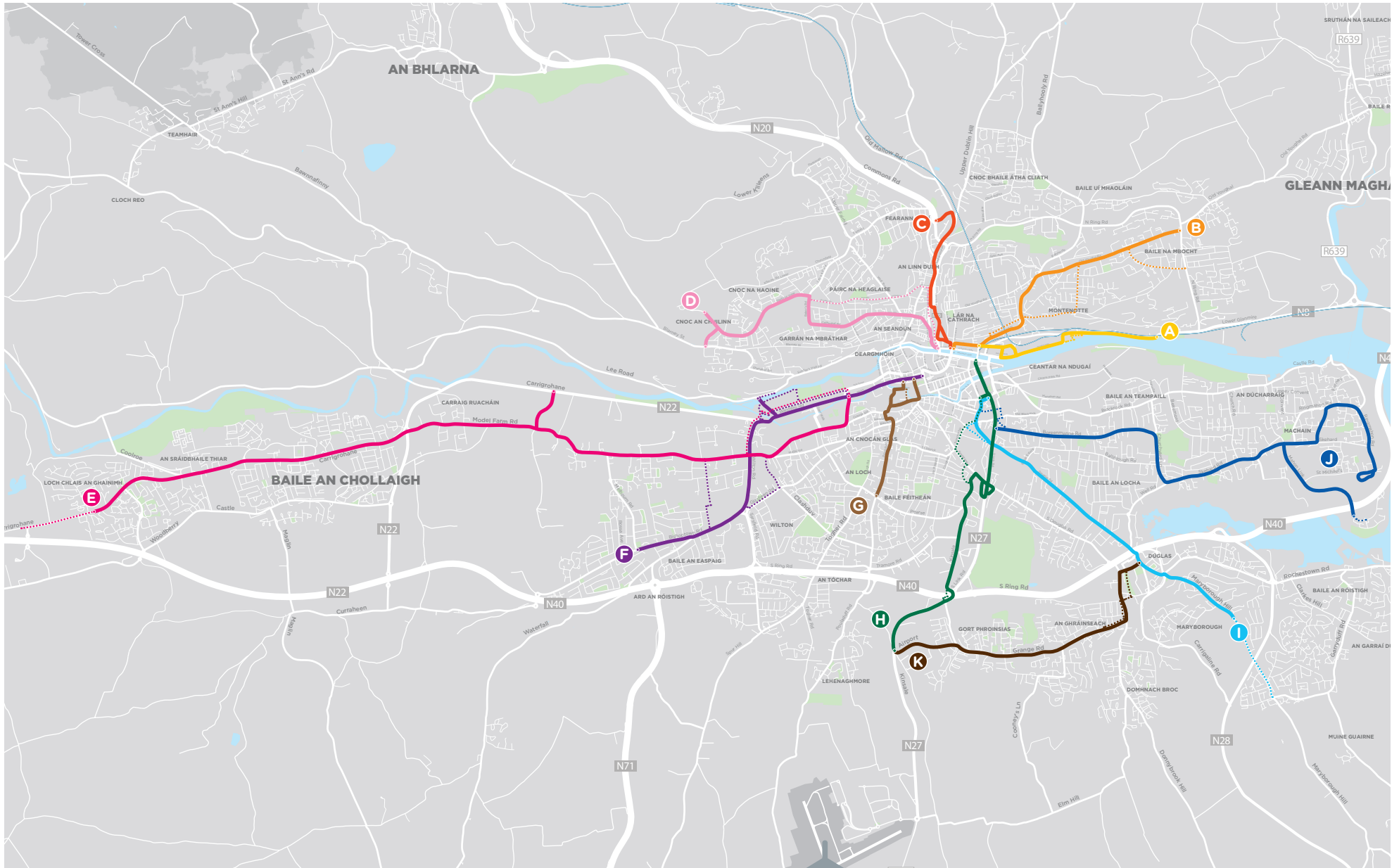
1.6 Léarscáil de gach ceann den 11 Chonair Iompair Inbhuanaithe



- A** Dún Citil go dtí an Chathair
- B** Baile na mBocht go dtí an Chathair
- C** An Linn Dubh go dtí an Chathair
- D** Cnoc an Chuilinn go dtí an Chathair
- E** Baile an Chollaigh go dtí an Chathair
- F** Baile an Easpaig go dtí an Chathair
- G** An Tóchar go dtí an Chathair
- H** Bóthar an Aerfoirt go dtí an Chathair
- I** Cnoc Maryborough go dtí an Chathair
- J** Machain go dtí an Chathair
- K** Bóthar Chionn tSáile go Dúglas

————— Conair Iompair Inbhuanaithe

..... Saoráidí Malartacha Rothaíochta



2. Cur Síos ar an Rogha Bhealaigh Roghnaithe

2.1 Forbheathnú ar an gConair ó Chnoc Maryborough go dtí an Chathair

Pointe tosaithe na Conaire Iompair Inbhuanaithe ó Chnoc Maryborough go dtí an Chathair (Conair Iompair Inbhuanaithe I) is ea láthair in aice le barr Chnoc Maryborough ag an timpeallán atá ann cheana a nascann le Bóthar Mhuine Guairne/Bóthar an Gharraí Dhuibh. Tá sé beartaithe raonta leithscartha rothar a sholáthar sa dá threo ón timpeallán sin go Timpeallán na Méire Eolais, rud atá beartaithe le tiontú ina acomhal soilsithe. Tá sé beartaithe go dtosóidh lána bus isteach (i dtreo na cathrach) ag láthair atá 100 m ó dheas ón acomhal idir Cnoc Maryborough agus Eastát Elden agus go rachaidh sé ar aghaidh ó thuaidh chomh fada le Bóthar an Ghleanntáin Ghlais. Tá é beartaithe briseadh sa lána bus a sholáthar ansin idir an

t-acomhal le Bóthar an Ghleanntáin Ghlais agus na Peadaic. D'atosófaí an lána bus ansin go hAcomhal Thimpeallán na Méire Eolais, ar acomhal soilsithe beartaithe é. Rachaidh na saoráidí bus agus rothaíochta atá beartaithe ar aghaidh go Sráidbhaile Dhúglais trí Shráid Dhúglais Thoir. Tá sé beartaithe trácht a theorannú do rochtain áitiúil amháin ar Shráid Dhúglais Thoir trí dhá gheata bus a thabhairt isteach. Laghdóidh sé sin moilleanna do bhusanna agus soláthróidh sé bealach sábháilte do rothaithe gan aon ghá le bóithre a leathnú.

Leanann an bealach bus agus an rotharbhealach ar aghaidh ar Bhóthar Dhúglais (R610), áit a bhfuil sé beartaithe tosaíocht bus agus raonta leithscartha rothar a sholáthar sa dá threo. Chun é sin a éascú, bhainfí úsáid as geataí bus ag buaic-amanna chun trácht ar an mbóthar a theorannú do rochtain áitiúil, do bhusanna agus do rothaithe amháin. Ag an acomhal idir Bóthar Dhúglais agus an Bóthar Theas, leanfaidh an bealach bus ar aghaidh ar an mBóthar Theas. Taistealóidh rothaithe ar bhealach ciúinsráide ar an tSráid Ard agus ar Rae Langford sula gcumasfaidh siad an athuir leis an mbealach bus atá beartaithe ag an gceann thuaidh den Bhóthar Theas.

Leanfaidh an bealach bus agus an rotharbhealach ar aghaidh ar Bhóthar na hOtharlainne agus ar Shráid Anglesea. Ag an acomhal le Seanbhóthar an Stáisiúin, casfaidh an bealach bus atá beartaithe soir ar Sheanbhóthar an Stáisiúin agus rachaidh sé isteach i gConair Iompair Inbhuanaithe H (An tAerfort go dtí an Chathair), ar conair chónagarach í. Ceanglóidh an rotharbhealach atá beartaithe isteach sa bhonneagar atá ann cheana ar Shráid Anglesea ansin.

Sna míreanna seo a leanas, déanfar cur síos níos mine ar gach cuid de Chonair Iompair Inbhuanaithe I, agus sainaitheint á déanamh ar na bearta atá beartaithe chun go dtabharfar tús áite don iompar inbhuanaithe.





2.2 Tuairisc ar an mBealach

2.2.1 Timpeallán Chnoc Maryborough go hAcomhal Thimpeallán na Méire Eolais

Tá sé beartaithe raonta leithscartha rothar a sholáthar sa dá threo feadh Chnoc Maryborough ar fad go hacomhal Thimpeallán na Méire Eolais. Tá sé beartaithe go dtosóidh lána bus isteach (i dtreo na cathrach) ag láthair atá 100 m ó dheas ón acomhal idir Chnoc Maryborough agus Eastát Elden agus go rachaidh sé ar aghaidh ó thuaidh chomh fada le Bóthar an Ghleanntáin Ghlais. Tá é beartaithe briseadh sa lána bus a sholáthar ansin idir an t-acomhal le Bóthar an Ghleanntáin Ghlais agus na Peadaic sula n-atosófaí an lána bus ansin go hAcomhal Thimpeallán na Méire Eolais, ar acomhal soilsithe beartaithe é. Fágfaidh sé sin go mbeidh tosaíocht ag busanna ar aon trácht atá ag ciúáil ar an mbealach i dtreo gach acomhail shoilsithe. Ní sholáthrófar aon lána bus amach (ón gcathair) feadh na coda seo toisc nach bhfuiltear ag súil le haon mhoilleanna suntasacha do bhusanna agus iad ag taisteal ó dheas ar Chnoc Maryborough.

Beidh sé riachtanach bóithre a leathnú i roinnt láithreacha feadh Chnoc Maryborough. Is dóigh go ndéanfaidh sé sin difear do roinnt gairdíní príobháideacha. Tá Timpeallán na Méire Eolais le tiontú ina acomhal soilsithe chun tosaíocht bus a sholáthar agus chun saoráidí trasnaithe a fheabhsú do choisithe agus do rothaithe.

Chun freastal ar na feabhsuithe iompair inbhuanaithe sin, tá sé beartaithe go mbeadh tógáil talún ag teastáil ag na neasláithreacha seo a leanas:

- Tailte ar Chnoc Maryborough.

Léirítear na méideanna táscacha den tógáil talún sin ar na líníochtaí a chuirtear ar áireamh san Aguisín a ghabhann leis an mbróisiúr seo.



Feabhsuithe Beartaithe ar Spásanna Uirbeacha agus ar an Timpeallacht Coisithe/Rothaíochta

Láthair	Feabhsuithe Beartaithe
Cnoc Maryborough	<p>Dhá stad nua bus a sholáthar.</p> <p>Dhá thrasrian thúcánacha shoilsithe nua chun rochtain éasca ar stadanna bus agus tréscailteacht atá feabhsaithe go ginearálta a éascú do choisithe.</p>
Cnoc Maryborough	<p>Raonta leanúnacha leithscartha rothar ar an dá thaobh den bhóthar.</p>
Timpeallán na Méire Eolais	<p>An t-acomhal a thiontú ina acomhal soilsithe chun tosaíocht bus a sholáthar agus chun tús áite á thabhairt do dhearadh a thacóidh le coisithe agus le rothaithe. Trasrianta soilsithe do choisithe a sholáthar ar gach géag den acomhal.</p>

2.2.2 Sráidbhaile Dhúglais

Tá sé beartaithe Sráid Dhúglais Thoir a theorannú do rochtain áitiúil amháin i gcás tráchta ghinearálta. Chun é sin a éascú, déanfar bealach do bhusanna agus do rothaithe amháin den cheann theas de Shráid Dhúglais Thoir (áit a dtagann an tsráid le chéile le hAcomhal na Méire Eolais). Déanfar bealach do bhusanna agus do rothaithe amháin de Shráid na hEaglaise freisin, áit a dtagann sí le chéile le Sráid Dhúglais Thoir. Beidh trácht ginearálta in ann an sráidbhaile a rochtain go fóill trí Bhóthar Charraig Uí Leighin (a thiontófar ina bhealach dhá threo) nó trí Bhóthar Faoisimh Dhúglais agus trí Shráidbhaile Dhúglais Thoir. Bainfidh tréthracht ó thuaidh úsáid as Bóthar Faoisimh Dhúglais ina ionad sin. Fágfaidh sé sin go mbeidh coisithe, rothaithe agus busanna in ann Sráid Dhúglais Thoir a úsáid mar chiúinbhealach gan aon ghá le bóithre a leathnú. Déanfar oibreacha feabhsúcháin sráidbhaile amhail comhfhorbairt áite, tírdhreachú agus feabhsuithe soghluaisteachta le linn Conair Iompair Inbhuanaithe I a thógáil. Tá an t-acomhal soilsithe ag an gceann thuaidh de Shráid Dhúglais Thoir le huasghrádú chun tosaíocht a thabhairt do choisithe, do rothaithe

agus do bhusanna.

Chun freastal ar na feabhsuithe iompair inbhuanaithe sin, tá sé beartaithe go mbeadh tógáil talún ag teastáil ag na neasláithreacha seo a leanas:

- Tailte ar Shráid Dhúglais Thoir.

Léirítear na méideanna tascacha den tógáil talún sin ar na líníochtaí a chuirtear ar áireamh san Aguisín a ghabhann leis an mbróisiúr seo.

Feabhsuithe Beartaithe ar Spásanna Uirbeacha agus ar an Timpeallacht Coisithe/Rothaíochta

Láthair	Feabhsuithe Beartaithe
Sráid Dhúglais Thoir	<p>Oibreacha feabhsúcháin sráidbhaile amhail comhfhorbairt áite, tírdhreachú agus feabhsuithe soghluaisteachta.</p> <p>Soláthróidh timpeallacht ina mbeidh moilliú tráchta i bhfeidhm timpeallacht níos sábháilte agus níos tarraingtí do choisithe agus do rothaithe.</p> <p>Stad nua bus amháin agus trasrian síogach nua amháin chun rochtain éasca ar stadanna bus agus tréscailteacht atá feabhsaithe go ginearálta a éascú do choisithe.</p> <p>Cosáin níos leithne ar an dá thaobh, ar cosáin leanúnacha iad a rithfidh feadh bealaí isteach agus bealaí rochtana.</p>

2.2.3 Bóthar Dhúglais

Tá sé beartaithe tosaíocht bus agus raonta leithscartha rothar a sholáthar feadh Bhóthar Dhúglais ar fad. Chun é sin a bhaint amach, tá sé beartaithe trácht ar Bhóthar Dhúglais sa dá threo a theorannú do rochtain áitiúil amháin le linn buaic-uaireanta trí gheataí bus a thabhairt isteach. Cé go gceadófar do thrácht taisteal suas síos formhór na gcodanna den bhóthar go fóill, ní cheadófar do thrácht ginearálta dul trí na geataí bus le linn buaic-uaireanta. Mar sin, ní bheifear in ann an bóthar a úsáid mar thrébhealach le linn na n-amanna sin. Beidh trácht atá ag taisteal idir Lár Cathrach Chorcaí agus limistéar Dhúglais/Maryborough in ann bealach malartach a úsáid ar Bhóthar an N40 agus ar Bhóthar an N27 ina ionad sin. Laghdóidh sé sin moilleanna do bhusanna gan aon ghá le lánáí tiomnaithe bus a sholáthar.

Tá sé beartaithe geata bus (cuid ghearr de bhóthar atá teoranta do bhusanna agus do rothaithe amháin) do thrácht atá ag dul i dtreo na cathrach a sholáthar ar Bhóthar Dhúglais ag an acomhal le Bóthar an Tobair agus oibreoidh sé le linn buaic-uaireanta na maidine. Tá sé beartaithe an geata bus do thrácht amach a

sholáthar pas beag soir ón mbealach isteach chuig Ospidéal Fhionnbharr, agus oibreoidh sé le linn buaic-uaireanta an tráthnóna. Lasmuigh de na buaic-uaireanta sin, beidh an trácht in ann taisteal suas síos Bóthar Dhúglais mar is gnách.

Cé go laghdóidh sé sin an tionchar a bheidh ag leathnú bóithre feadh an bhealaigh, beidh sé riachtanach talamh ó thógáil ó ghairdíní príobháideacha feadh Bhóthar Dhúglais go fóill chun go mbeifear in ann bonneagar leithscartha rothaíochta agus cosáin leanúnacha a sholáthar.

Tá sé beartaithe freisin roinnt trasrianta túcánacha a sholáthar ar Bhóthar Dhúglais. .

Chun freastal ar na feabhsuithe iompair inbhuanaithe sin, tá sé beartaithe go mbeadh tógáil talún ag teastáil ag na neasláithreacha seo a leanas:

➤ Tailte ar Bhóthar Dhúglais.

Léirítear na méideanna táscacha den tógáil talún sin ar na líníochtaí a chuirtear ar áireamh san Aguisín a ghabhann leis an mbróisiúr seo.

Feabhsuithe Beartaithe ar Spásanna Uirbeacha agus ar an Timpeallacht Coisithe/Rothaíochta

Láthair	Feabhsuithe Beartaithe
Bóthar Dhúglais	Láithreacha stadanna bus agus trasrianta coisithe a chuíchóiriú chun rochtain éasca ar stadanna bus agus tréscailteacht atá feabhsaithe go ginearálta a éascú do choisithe. Cosáin leanúnacha atá 1.5 m ar leithead ar a laghad a sholáthar ar an dá thaobh den bhóthar. Cosán 400 m a sholáthar ó Wrightville Dental Clinic go Páirc Woolhara ar an taobh theas den bhóthar, áit nach bhfuil aon chosán faoi láthair. Raonta leanúnacha leithscartha rothar ar an dá thaobh den bhóthar.

2.2.4 An Bóthar Theas go dtí an Chathair trí Bhóthar na hOtharlainne agus trí Shráid Anglesea

Tá an Bóthar Theas faoi shrian fisiciúil, áit a bhfuil foirgnimh suite i ngar don bhóthar. Mar sin, ní féidir bonneagar leithscartha bus nó rothaíochta a sholáthar agus tréthracht a chothabháil sa dá threo ag an am céanna. Cinnteoidh geataí bus ar Bhóthar Dhúglais nach mbeidh an Bóthar Theas á úsáid mar thrébhealach le linn buaic-uaireanta agus tabharfaidh siad tosaíocht do bhusanna.

Mar gheall ar na srianta ar an mBóthar Theas, ní sholáthrófar saoráidí do rothaithe ach amháin sa treo in aghaidh an chnoic. Tógfaidh rothaithe atá ag dul le fána bealach malartach le busanna ón acomhal idir Bóthar Dhúglais agus Bóthar Thobar an Chaipín. Tá sé beartaithe nascacht leis na saoráidí rothaíochta atá ann cheana ar Rae Langford do rothaithe atá ag dul i dtreo na cathrach a sholáthar tríd an tSráid Ard agus trí Bhóthar Thobar an Chaipín. Tá sé beartaithe an tSráid Ard agus Bóthar Thobar an Chaipín a dhúnadh do thréthracht ag an acomhal le Bóthar Dhúglais. Cruthóidh sé sin timpeallacht ísealmhéid/iseal-luais ar na sráideanna sin, agus ciúinbhealach á sholáthar do rothaithe. Fágfaidh sé freisin go mbeifear in ann beagpháirc

thírdhreachaithe uirbeach nua a chruthú sa limistéar.

Tá sé beartaithe lána tráchta amach (i dtreo Chnoc Maryborough) a bhaint de Bhóthar na hOtharlainne agus de Shráid Anglesea araon chun lánaí bus agus rothar a sholáthar sa dá threo. Ceanglaíonn an rotharbhealach leis na saoráidí atá ann cheana feadh Shráid Anglesea,

ar saoráidí iad a leanann ar aghaidh go lár na cathrach. Ar Sheanbhóthar an Stáisiúin, tá sé beartaithe dhá lána tráchta ghinearálta a ath-leithdháileadh ar lánaí bus. Cumasóidh sé sin do bhusanna dul ar aghaidh go Seanbhóthar an Stáisiúin agus go Sráid Eglinton, áit a nascann an bealach le Conair Iompair Inbhuanaithe H - An tAerfort go dtí an Chathair.

Feabhsuithe Beartaithe ar Spásanna Uirbeacha agus ar an Timpeallacht Coisithe/Rothaíochta

Láthair	Feabhsuithe Beartaithe
Bóthar Thobar an Chaipín/ an tSráid Ard	Soláthróidh 'Ciúinsráid' timpeallacht níos sábháilte agus níos tarraingtí do choisithe agus do rothaithe. Páirc thírdhreachaithe uirbeach nua a chruthú i láthair a úsáideadh mar bhóthar roimhe seo.
An t-acomhal idir an Bóthar Theas agus Rae Langford	An t-acomhal a uasghrádú chun tosaíocht bus a sholáthar agus chun tús áite á thabhairt do dheardh a thacóidh le choisithe agus le rothaithe.
An t-acomhal idir an tSráid Ard agus Rae Langford	An t-acomhal a uasghrádú chun tús áite á thabhairt do dheardh a thacóidh le choisithe agus le rothaithe.
An t-acomhal idir Rae na hOtharlainne agus Sráid Anglesea	An t-acomhal a uasghrádú chun tosaíocht bus a sholáthar agus chun tús áite á thabhairt do dheardh a thacóidh le choisithe agus le rothaithe.
An t-acomhal idir Sráid Anglesea agus Seanbhóthar an Stáisiúin	An t-acomhal a uasghrádú chun tosaíocht bus a sholáthar agus chun tús áite á thabhairt do dheardh a thacóidh le choisithe agus le rothaithe.

2.3 Príomhathruithe ón mBealach Roghnaithe Éiritheach a Foilsíodh

- ▶ Ar Chnoc Maryborough, níl sé beartaithe a thuilleadh lána bus isteach a sholáthar idir Bóthar an Ghleanntáin Ghlais agus na Peadaic. Ina ionad sin, sholáthrófaí tosaíocht bus trí shoilse tráchta a úsáid. Mar thoradh air sin, laghdaíodh na tionchair ar réadmhaoine príobháideacha ar an taobh thuaidh den bhóthar.
- ▶ Níl sé beartaithe a thuilleadh lána bus amach a sholáthar ar Bhóthar Dhúglais. Chun tosaíocht bus a sholáthar, tá sé beartaithe geata bus a sholáthar pas beag soir ón mbealach isteach chuig Ospidéal Fhionnbharra. Mar thoradh air sin, laghdaíodh na tionchair ar réadmhaoine ar Bhóthar Dhúglais. Baineadh an geata bus ar Bhóthar Dhúglais i ngar d'Eastát Bellair.
- ▶ Tá na geataí bus a fhanfaidh ar Bhóthar Dhúglais le bheith i mbun oibre le linn bhuaic-uaireanta na maidine agus an tráthnóna, agus lena linn sin amháin. Beidh gluaisteanaithe in ann tiomáint suas síos

Bóthar Dhúglais mar is gnách lasmuigh de na huaireanta sin.

- ▶ Coinníodh naoi spás páirceála ar an tsráid ar Bhóthar Dhúglais i ngar don acomhal le hEastát Bellair.
- ▶ Tá trácht dhá threo le coinneáil ar bun ar Bhóthar Dhúglais idir Eastát Bellair agus an droichead thar an Nascbhóthar Theas/an N27.

- ▶ Tá trácht dhá threo le coinneáil ar bun ar an mBóthar Theas, agus tá lána bus le baint ón mbóthar sin.
- ▶ Tugadh an lána rothar ó dheas isteach an athuir ar an mBóthar Theas.

2.4 Eochairfhíricí

An neaslíon réadmhaoine a bhféadfadh go mbeadh tionchar orthu	69
An neaslíon spásanna páirceála ar an tsráid a d'fhéadfaí a bhaint	117
An neaslíon crann cois bóthair a d'fhéadfaí a bhaint	52
Neasfhad an bhealaigh:	4.4km
Neasfhad an rotharbhealaigh: <i>Isteach - (5.1km)</i> <i>Amach - (5.1km)</i>	10.2km

3. Conas is féidir páirt a ghlacadh sa chomhairliúchán poiblí

Tugtar mionsonraí sa bhróisiúr seo faoin Rogha Bhealaigh Roghnaithe atá beartaithe don Chonair Iompair Inbhuanaithe seo. Cuirfear na tograí seo faoin dara babhta comhairliúcháin phoiblí agus, ag brath ar an aiseolas ón bpoiblí, faoi bheachtú dearaidh agus measúnacht tionchair timpeallachta ina dhiaidh sin sula ndéanfaidh an tÚdarás Náisiúnta Iompair iarratas reachtúil foirmiúil chuig an mBord Pleanála ar chead.

3.1 Ceisteanna ginearálta

Tá rannán tiomnaithe do ghné na gConairí Iompair Inbhuanaithe de thionscadal BusConnects Chorcaí ar fáil ar shuíomh Gréasáin an tionscadail ag www.busconnects.ie. Tá na bróisiúir uile roimhe faoi na bealaí roghnaithe éiritheacha ar fáil ar an suíomh Gréasáin. Is féidir le húsáideoirí an suíomh a rochtain chun tuilleadh faisnéise a fháil faoin tionscadal agus cóipeanna de na doiciméid thábhachtacha a íoslódáil.

Is féidir ceisteanna ginearálta a chur ar :



Líne Shaorghlao thiomnaithe
1800 303 653



nó trí ríomhphost a sheoladh chuig
corkstc@busconnects.ie

3.2 Conas is féidir ionchur a thabhairt

Táimid ag iarraidh aighneachtaí maidir leis an Rogha Bhealaigh Roghnaithe le haghaidh na Conaire Iompair Inbhuanaithe a leagtar amach sa doiciméad seo. Luaitear ar an suíomh Gréasáin an dáta deiridh ar a nglacfar le haghneachtaí.

Is féidir aighneachtaí agus tuairimí a chur isteach ach scríobh chuig na seoltaí seo:



Cliceáil ar an rannán “Comhairliúchán Poiblí” ar an leathanach Conairí Iompair Inbhuanaithe ar ár suíomh Gréasáin:
<https://consult.nationaltransport.ie>



Post:

Tionscadal na gConairí Iompair Inbhuanaithe
Oifig Chorcaí den Údarás Náisiúnta Iompair,
Seomra 427, 1 Cé Uí Argáin, Cearnóg
an Éadain le hUisce, Corcaigh, T23 PPT8

3.3 Cad é an chéad chéim eile?

Ag teacht sna sála ar an dara babhta comhairliúcháin phoiblí, tabharfaidh an tÚdarás Náisiúnta Iompair na Roghanna Bealaigh Roghnaithe don aon chonair déag uile chun críche. Tabharfar dearaí na scéime chun críche i gcomhthráth le measúnacht iompair agus measúnacht timpeallachta a dhéanamh. Is dóigh gurb é an toradh a bheidh air sin ná go n-ullmhófar Tuarascáil ar Mheasúnacht Tionchair Timpeallachta don scéim mar aon le mionsonraí faoin talamh a gheofar. Cuirfear iad sin faoi bhráid an Bhoird Pleanála le linn 2024-2025 lena bhreithniú agus lena chinneadh. Tabharfar faoi phróiseas comhairliúcháin reachtúil foirmiúil mar chuid den phróiseas sin.



3.4 Amlíne Réamh-mheasta an Tionscadail

2022

IDIRCHADREAMH

Comhairliúchán ar an mBealach Roghnaithe Éiritheach - Ráithe 2/Ráithe 3

Comhairliúchán ar Thograí an Bhealaigh Roghnaithe Éiritheach.

2023

Tuilleadh Comhairliúcháin ar an mBealach Roghnaithe - Ráithe 1/ Ráithe 2

An Dréachtbhealach Roghnaithe a fhoilsiú - Ráithe 1/Ráithe 2. Tar éis an t-aiseolas arna fháil a chur san áireamh, foilseofar Bealaí Roghnaithe le haghaidh na gConairí Iompair Inbhuanaithe - tréimhse dhá mhí de chomhairliúchán poiblí.

2023-2026

PRÓISEAS REACHTÚIL

An tIarratas Reachtúil a ullmhú

- An Dearadh Innealtóireachta a
- Bharrfheabhsú Tuarascáil ar Mheasúnacht Tionchair Timpeallachta a ullmhú
- Riachtanais réadmhaoine a shainiú agus Ordú Ceannaigh Éigeantaigh a ullmhú

2024-2025

2025-2030

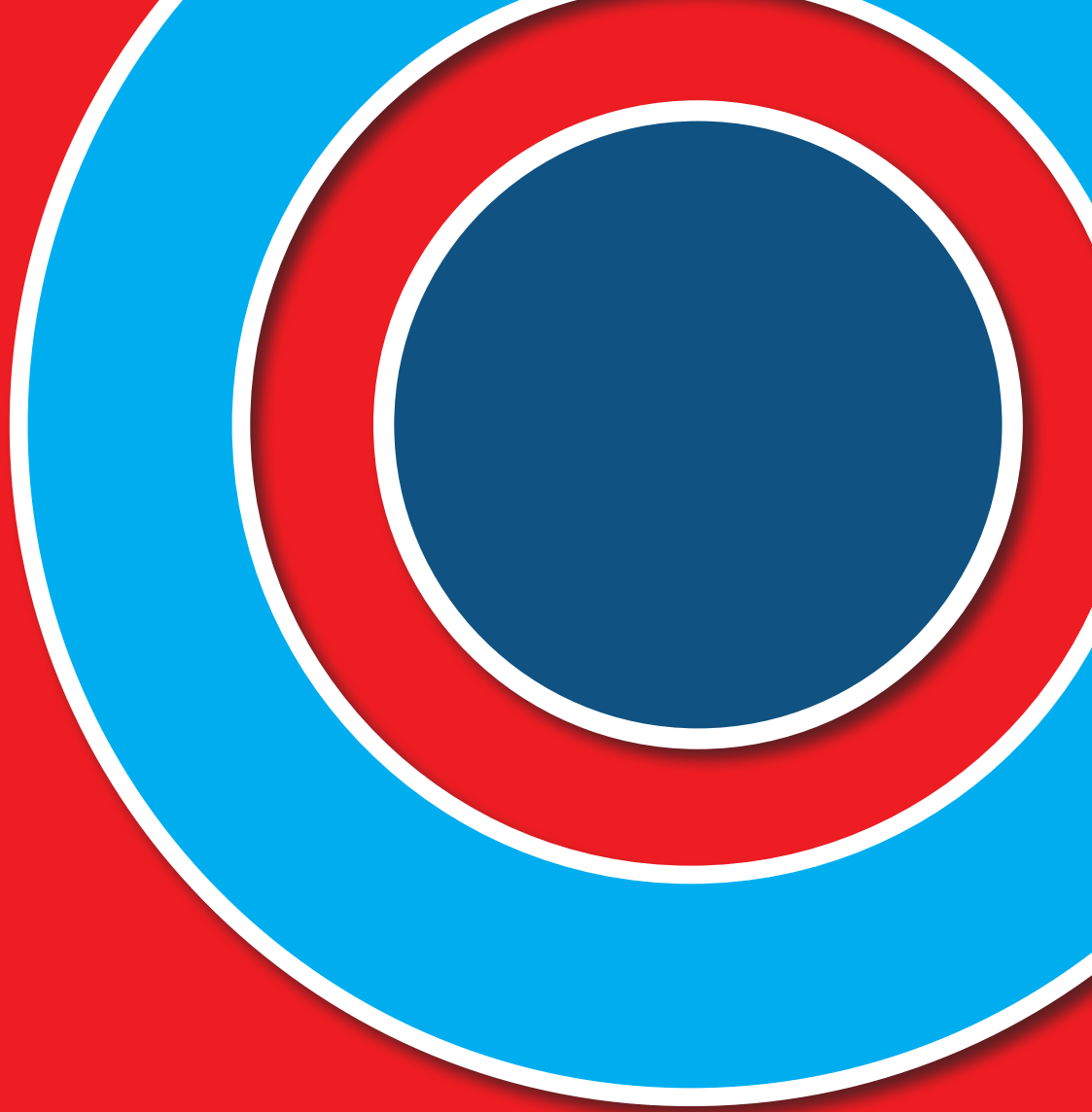
Iarratais chuig an mBord Pleanála

- Iarratais a chur faoi bhráid an Bhoird Pleanála ar an Scéim atá Beartaithe a cheadú agus ar an Ordú Ceannaigh Éigeantaigh gaolmhar a dheimhniú
- Comhairliúchán Reachtúil de réir na gceanglas reachtach
- Breithniúcháin an Bhoird Pleanála, lena n-áirítear Éisteacht ó Bhéal nuair is gá
- Féadfaidh an Bord Pleanála:
 1. An Scéim atá Beartaithe a cheadú fara nó d'éagmais modhnuithe agus faoi réir cibé coinníollacha timpeallachta is cuí leis, nó diúltú don Scéim atá Beartaithe a cheadú; agus
 2. an tOrdú Ceannaigh Éigeantaigh nó aon chuid de a dheimhniú fara nó d'éagmais coinníollacha nó modhnuithe, nó an tOrdú Ceannaigh Éigeantaigh nó aon chuid de a neamhniú.

FÁIL AGUS TÓGÁIL



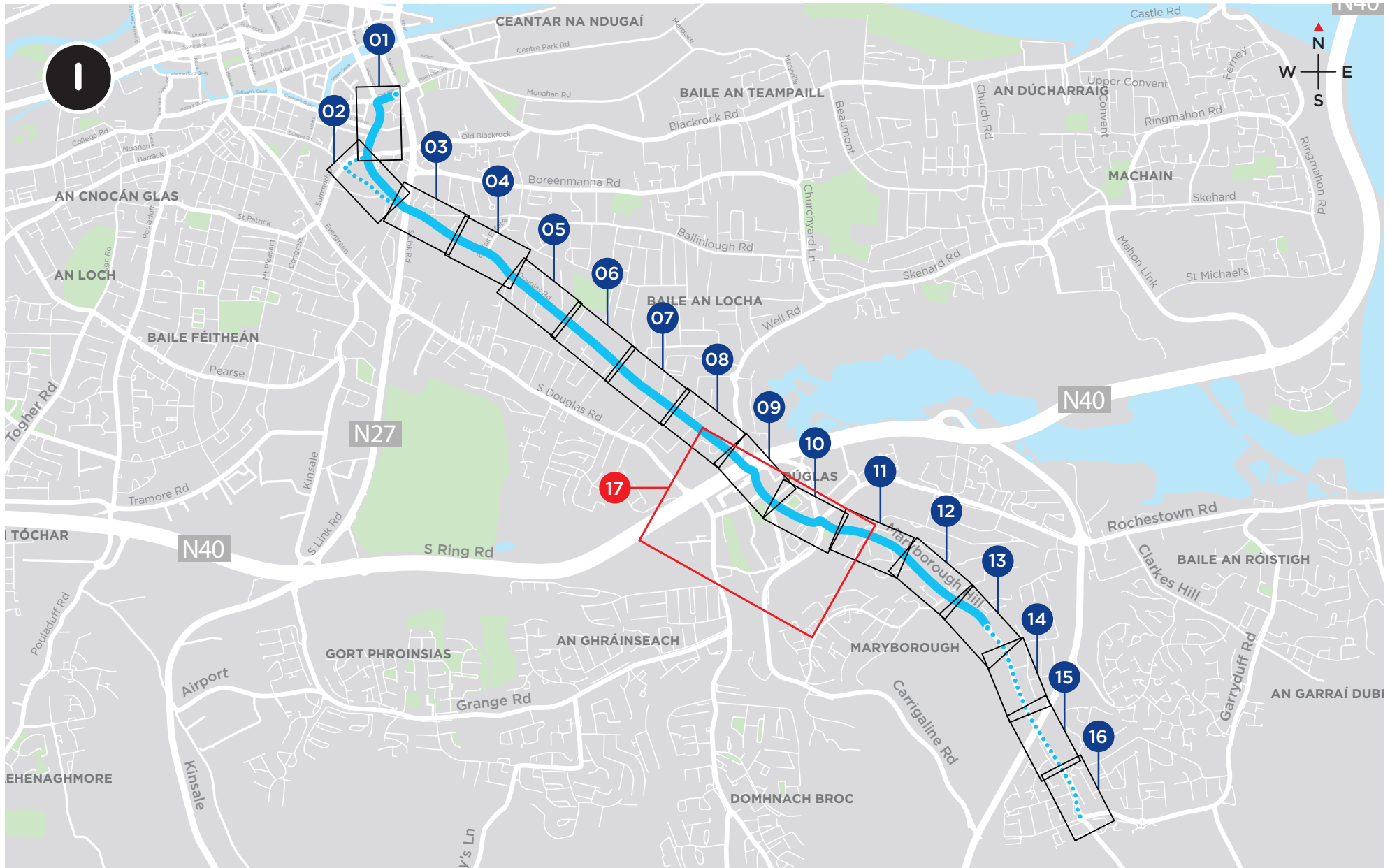
Cuirfear Tús le Tógáil ar Bhonn Céimnithe - Beidh suas le dhá bhliain ag teastáil chun gach uasghrádú conaire a chur i gcrích



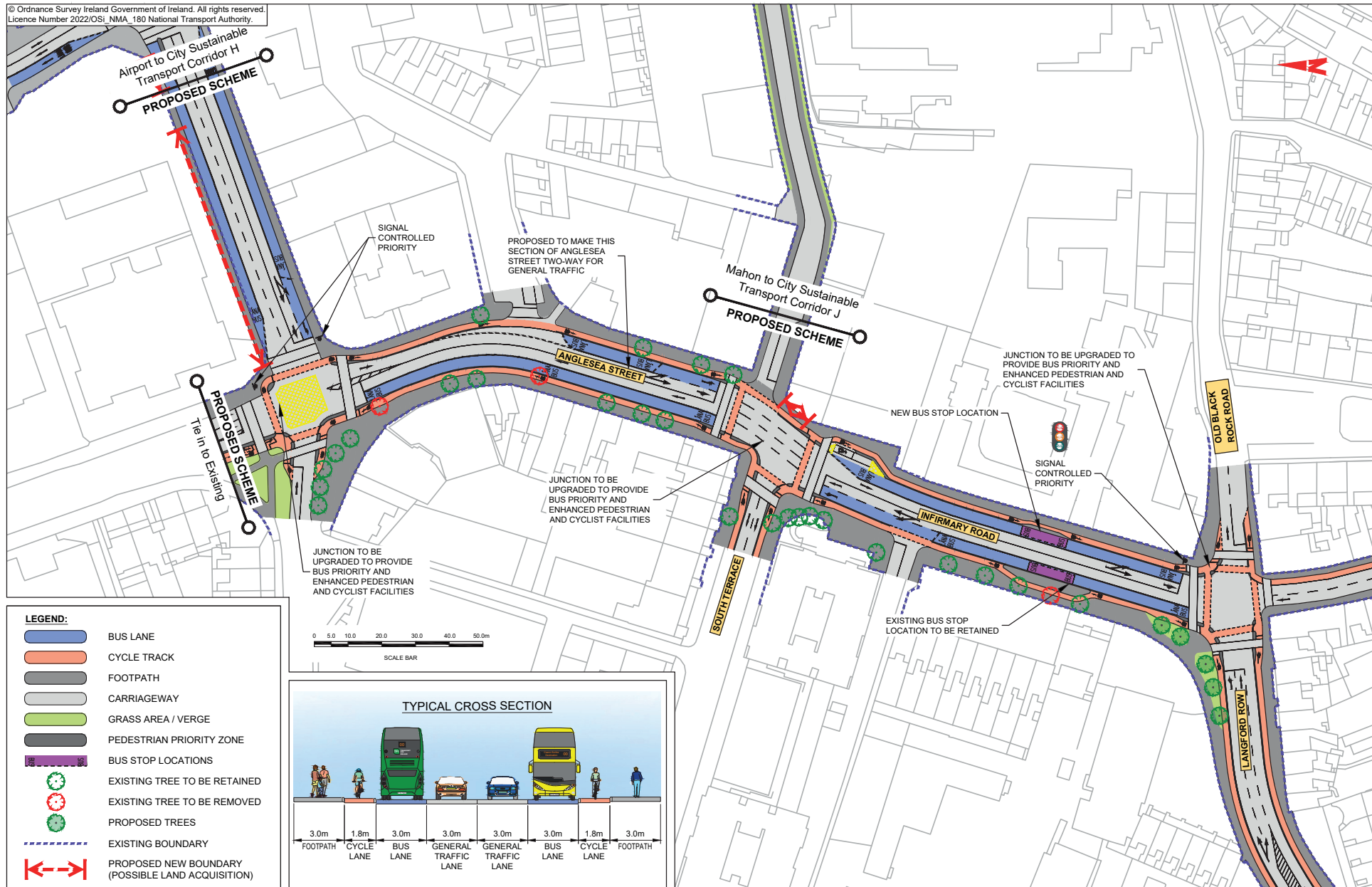
4. Aguisíní

4.1 Léarscáil Innéacs

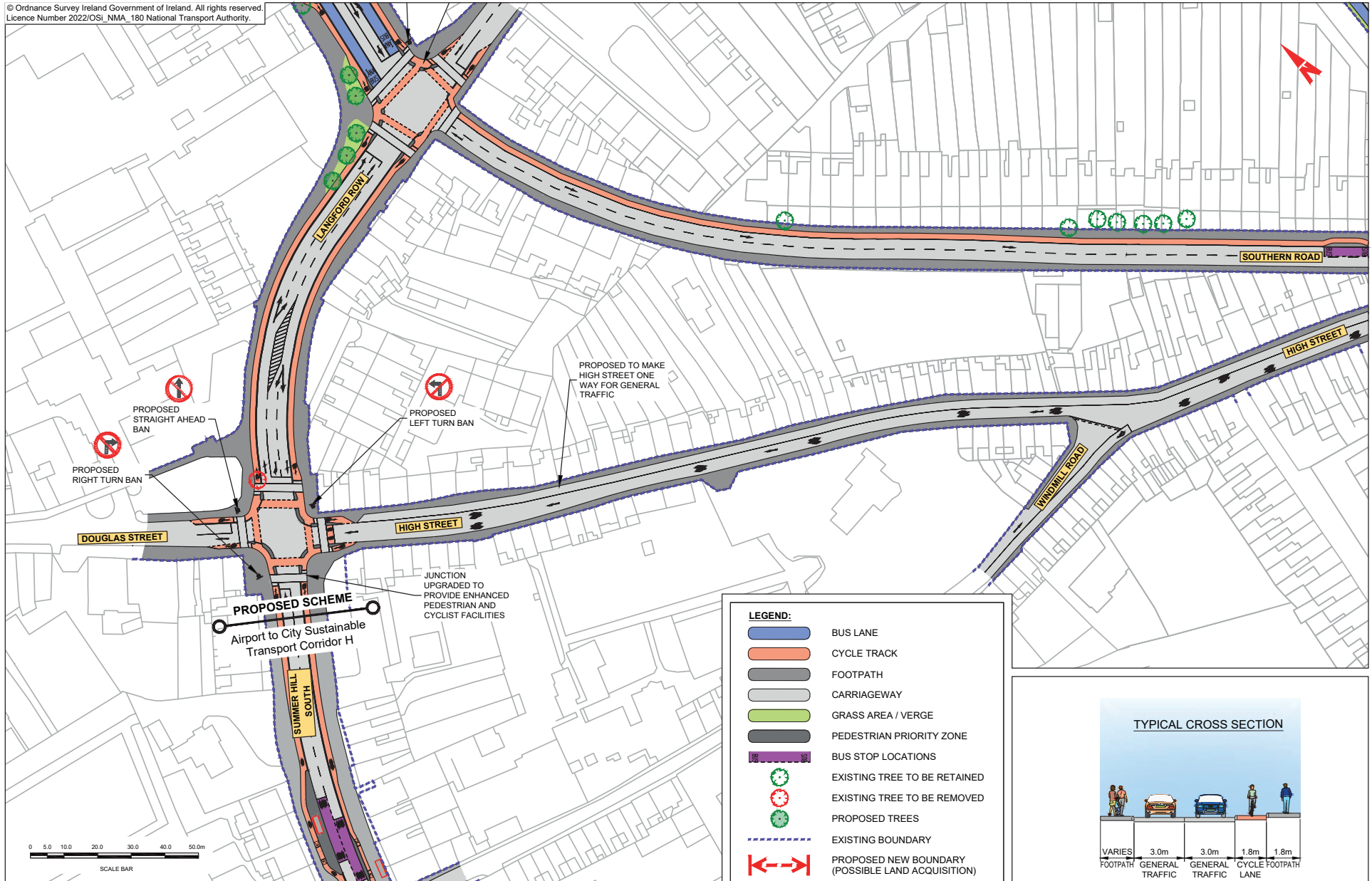
4.2 Léarscáileanna Bealaigh



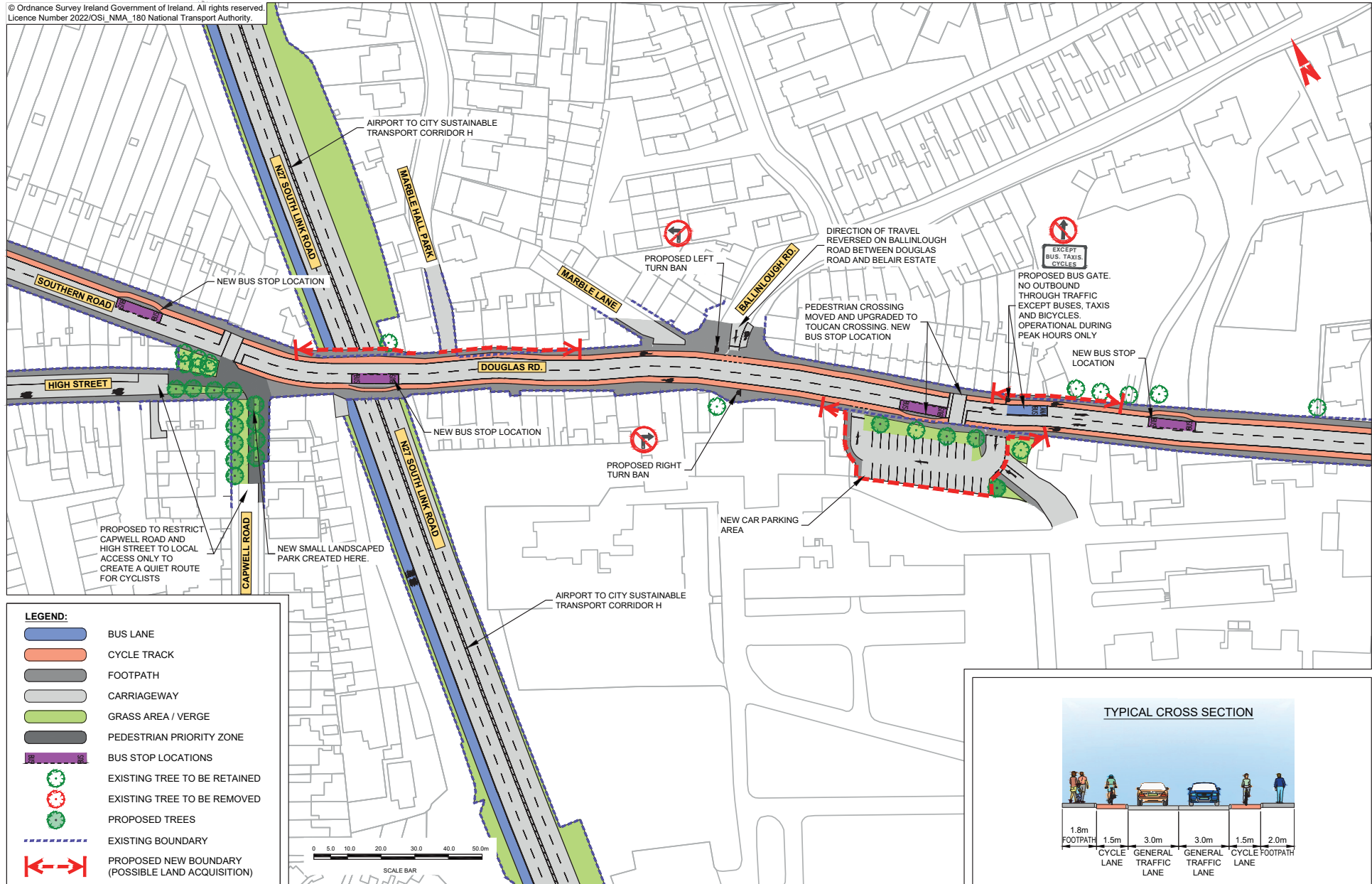
NOTE: The Emerging Preferred Route shown on the following drawings is indicative only and is subject to change following consultation and as part of the design development process.



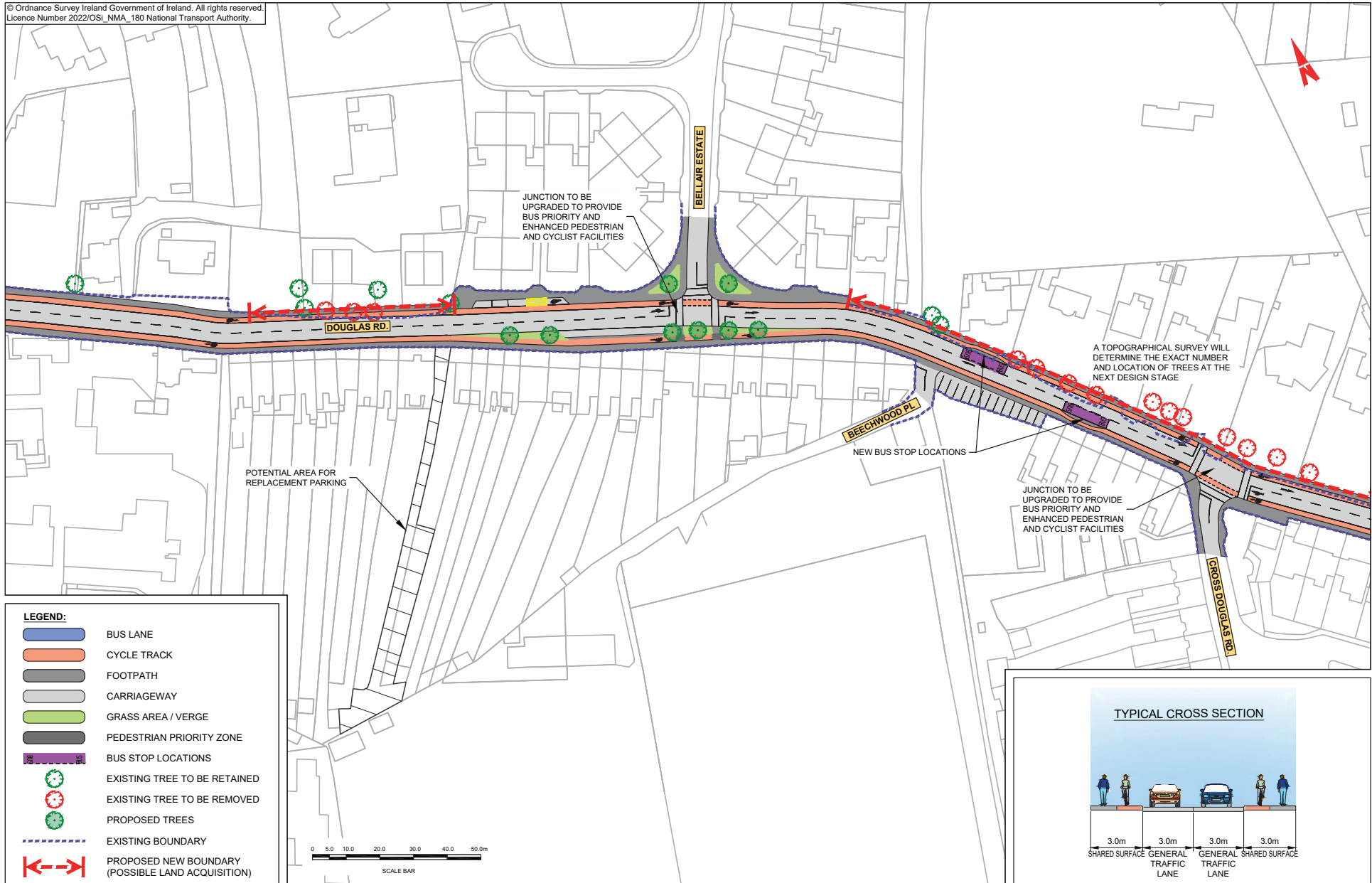
© Ordnance Survey Ireland Government of Ireland. All rights reserved. Licence Number 2022/OSI_NMA_180 National Transport Authority.



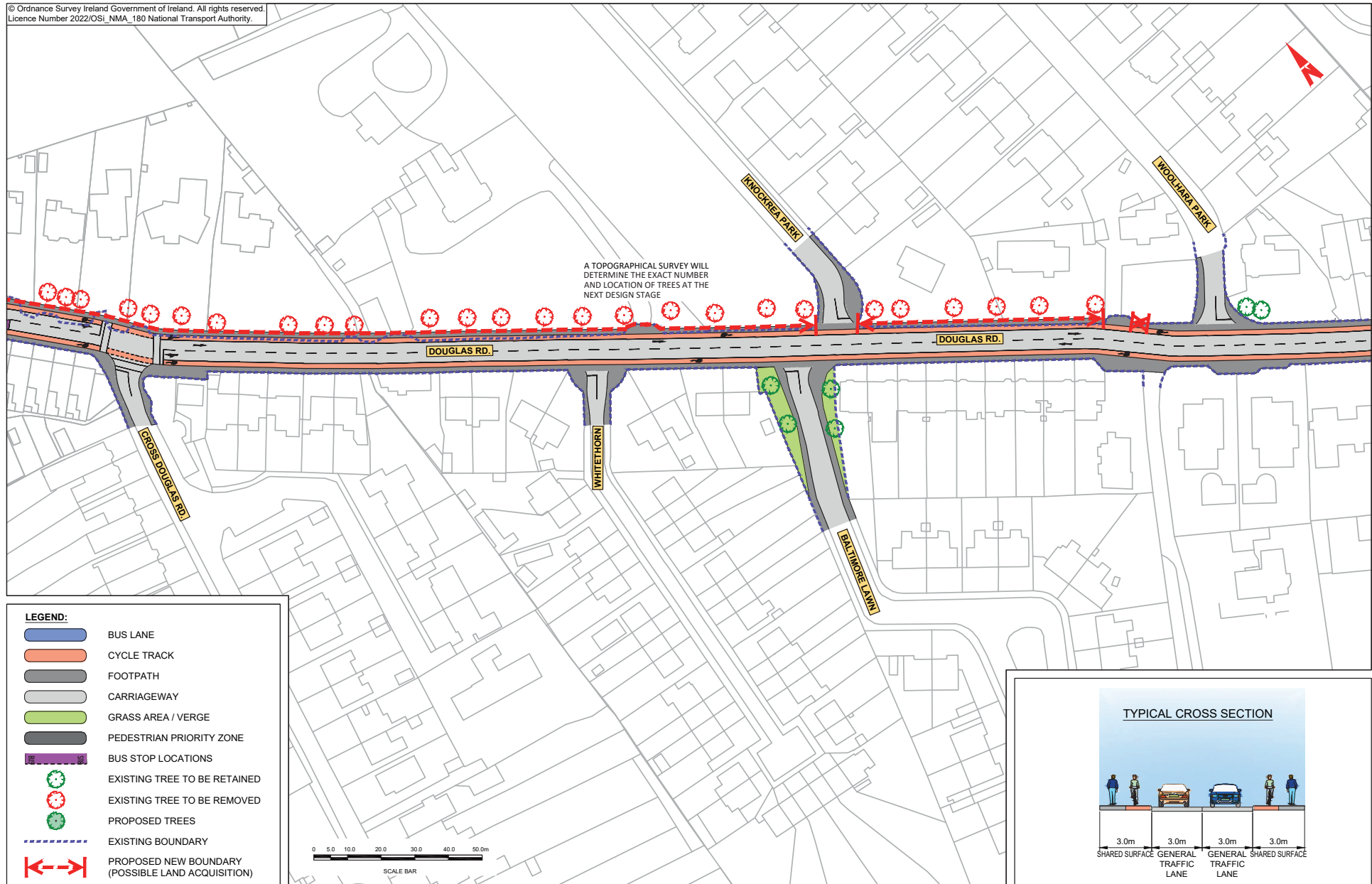
© Ordnance Survey Ireland Government of Ireland. All rights reserved.
Licence Number 2022/OSI_NMA_180 National Transport Authority.

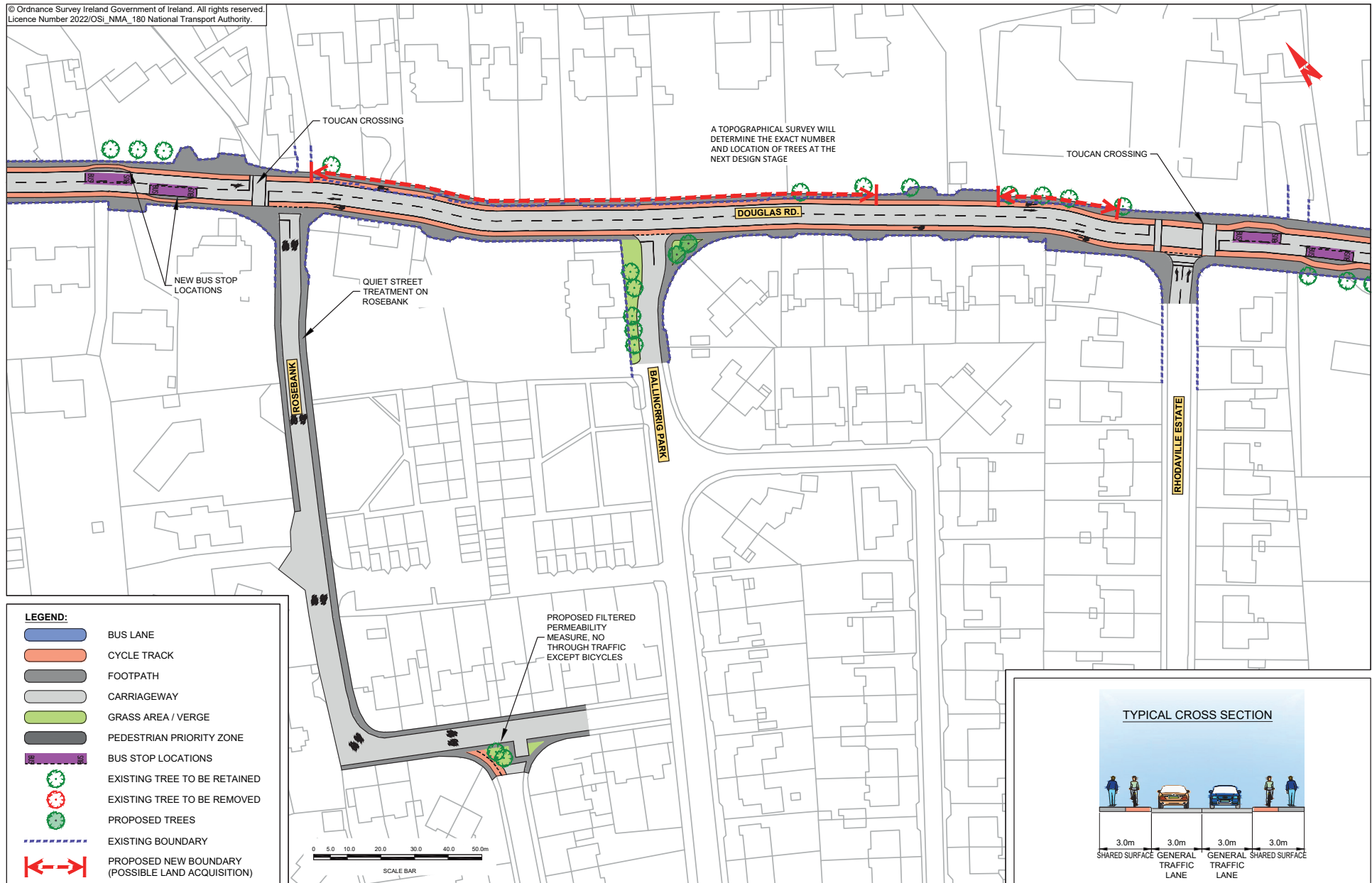


© Ordnance Survey Ireland Government of Ireland. All rights reserved.
Licence Number 2022/OSI_NMA_180 National Transport Authority.

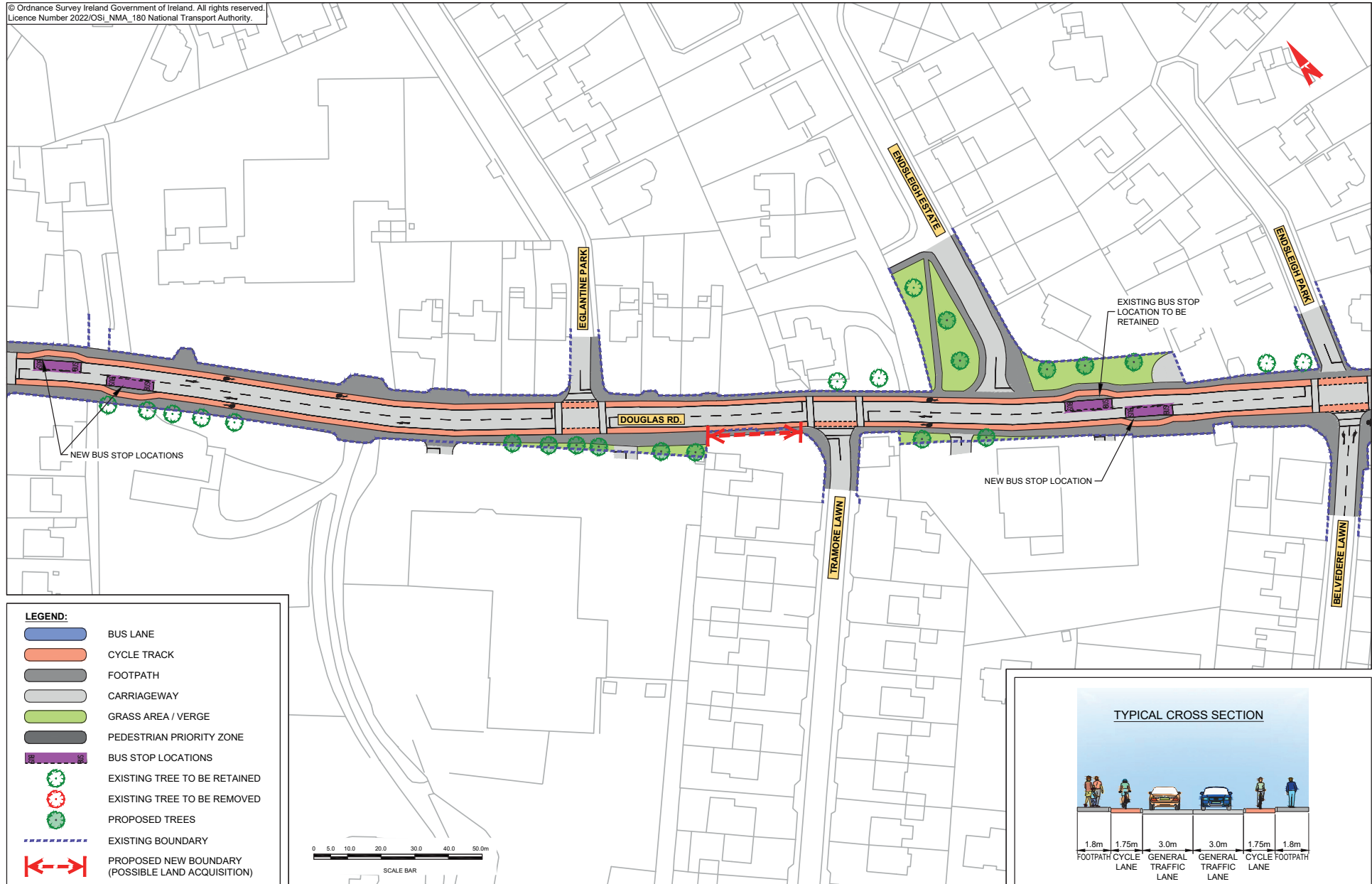


© Ordnance Survey Ireland Government of Ireland. All rights reserved.
Licence Number 2022/OSI_NMA_180 National Transport Authority.

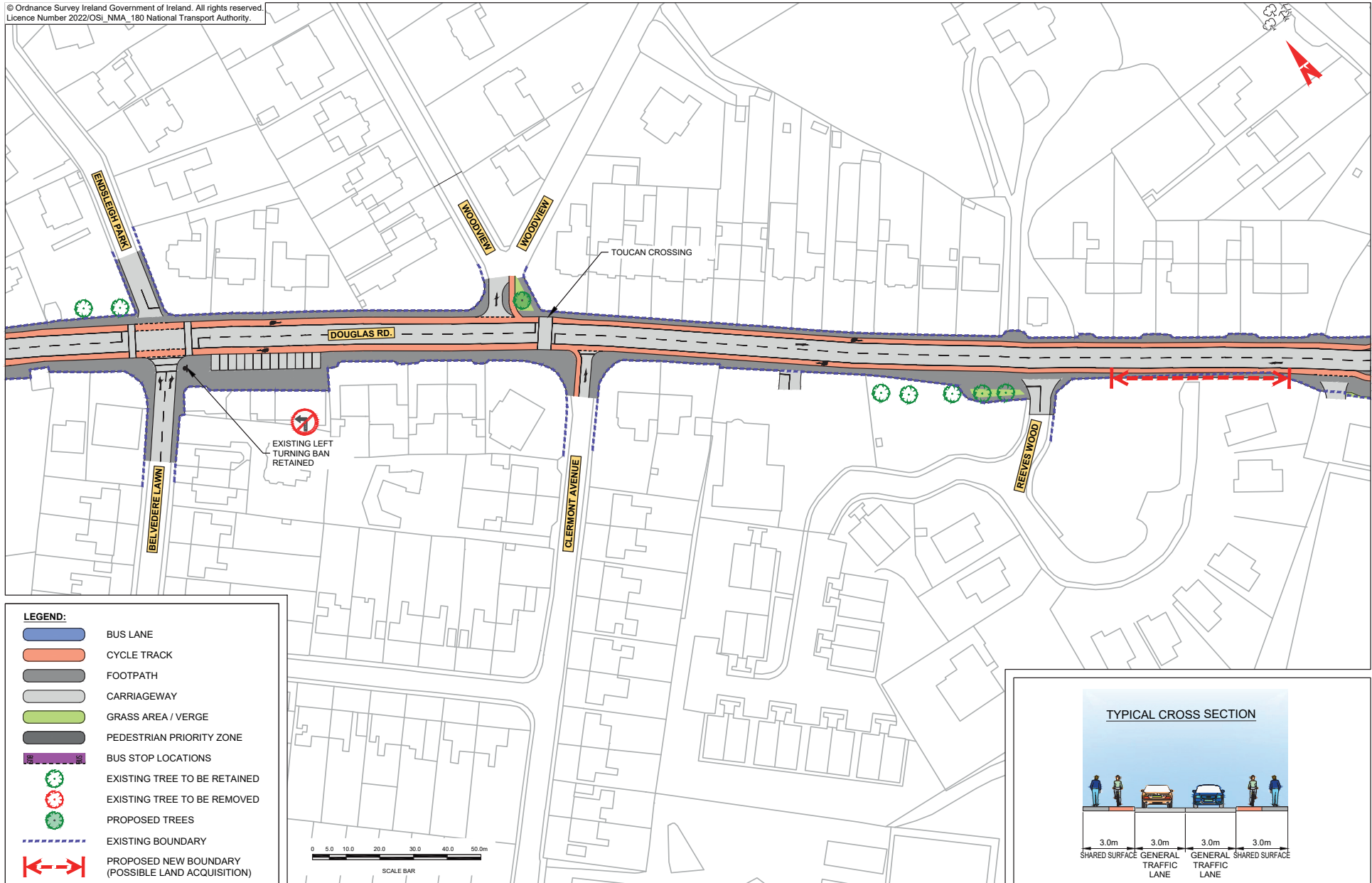




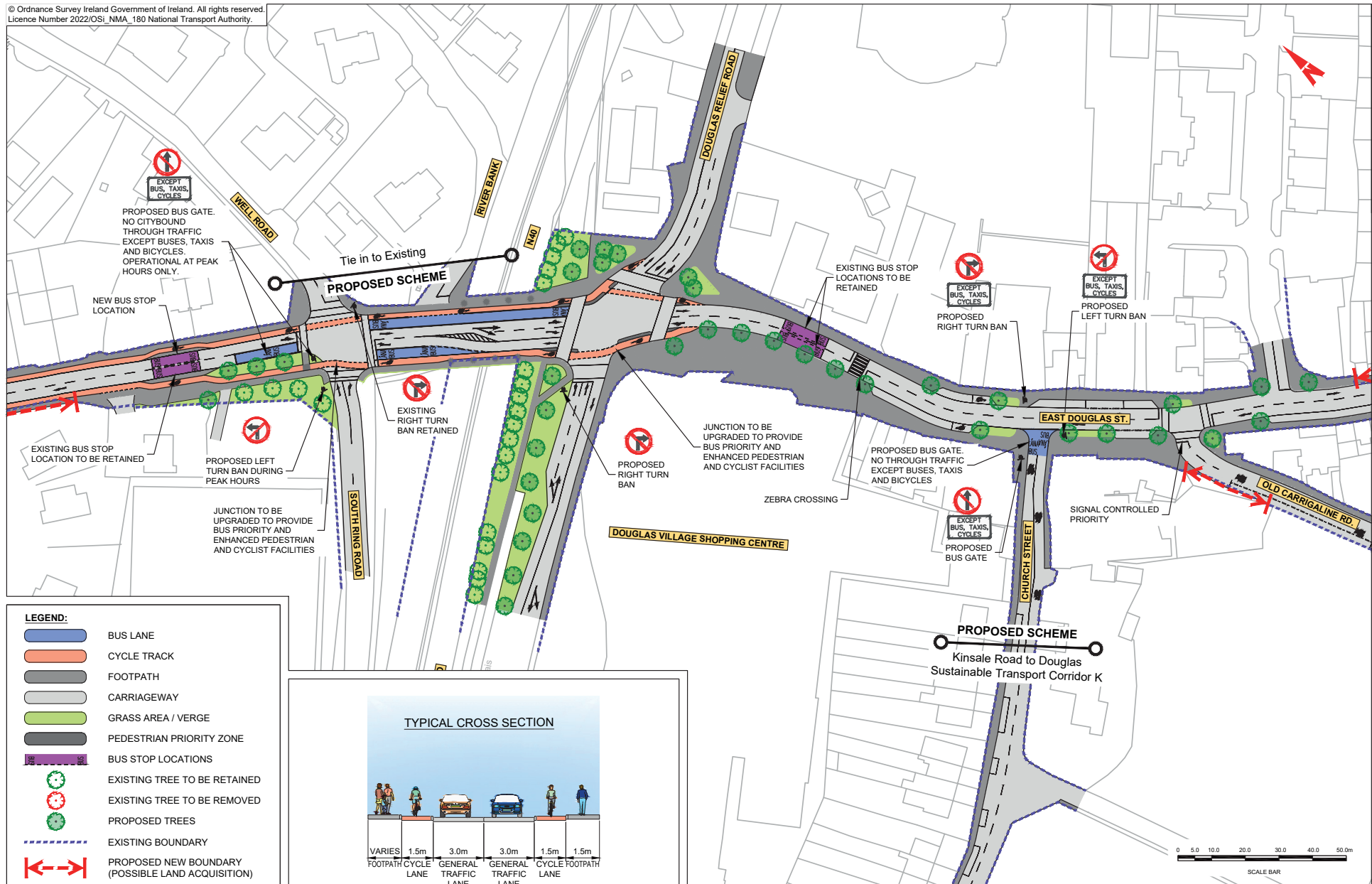
© Ordnance Survey Ireland Government of Ireland. All rights reserved.
Licence Number 2022/OSI_NMA_180 National Transport Authority.



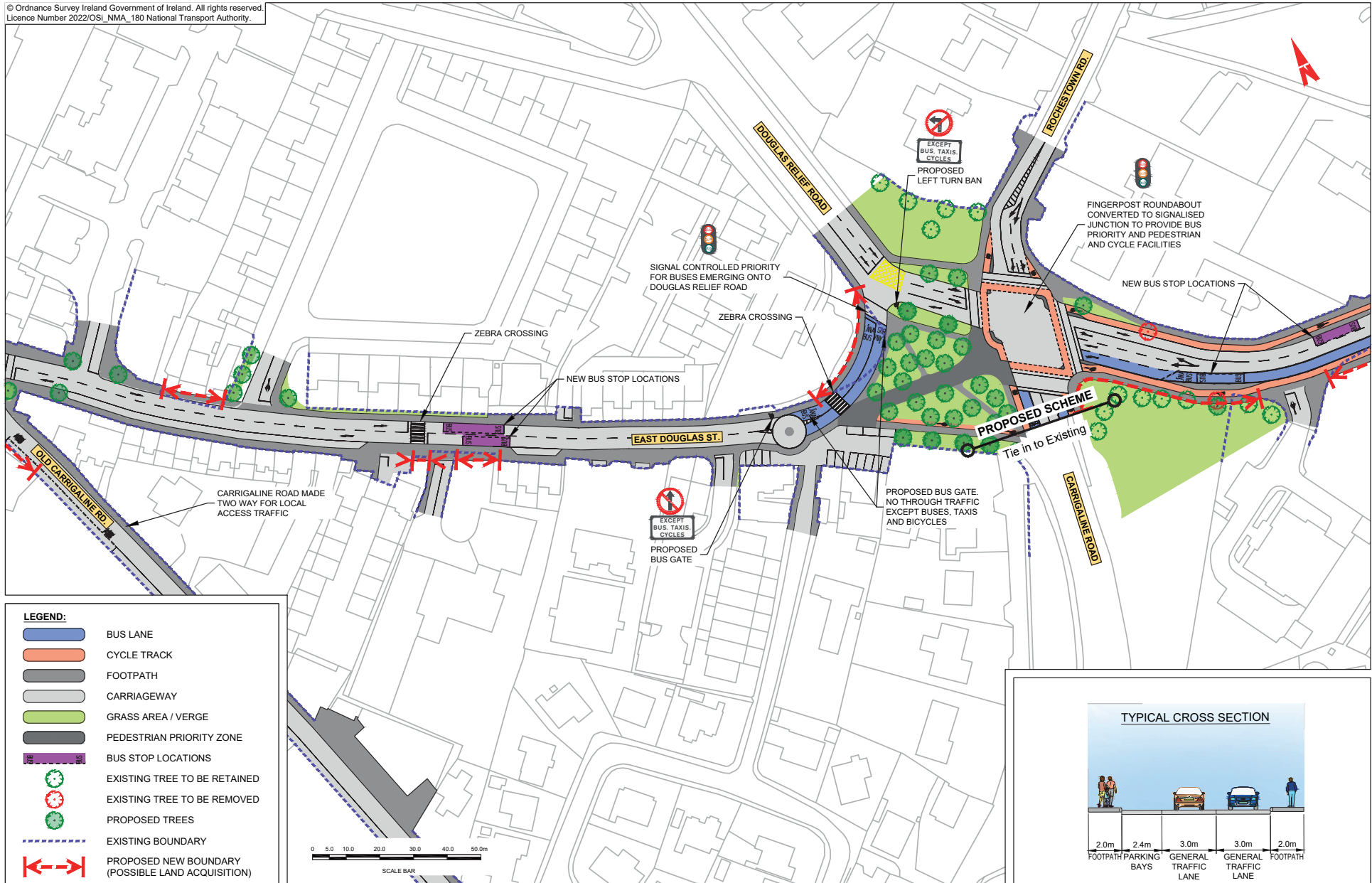
© Ordnance Survey Ireland Government of Ireland. All rights reserved.
Licence Number 2022/OSI_NMA_180 National Transport Authority.



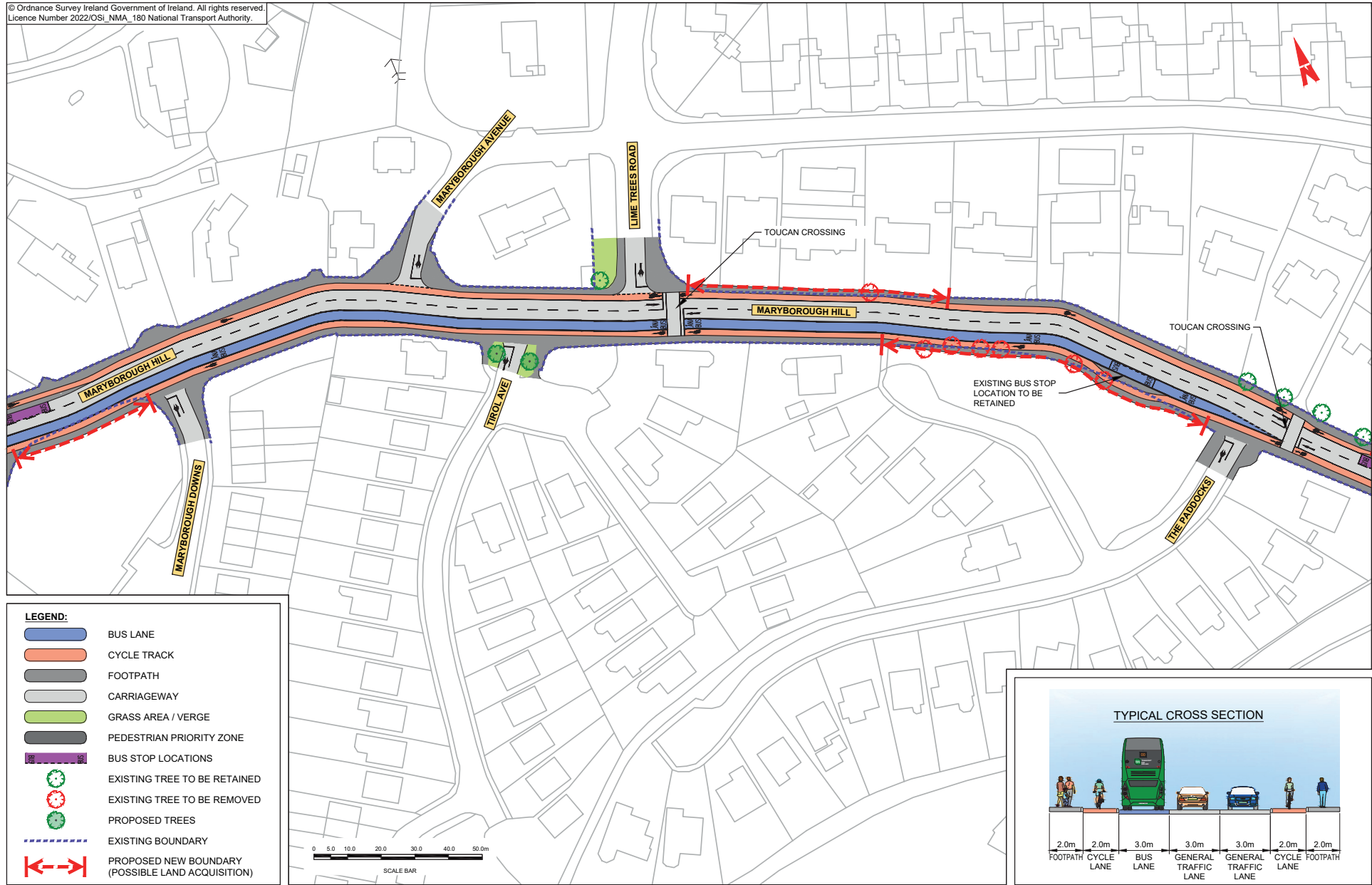
© Ordnance Survey Ireland Government of Ireland. All rights reserved.
Licence Number 2022/OSI_NMA_180 National Transport Authority.



© Ordnance Survey Ireland Government of Ireland. All rights reserved.
Licence Number 2022/OSI_NMA_180 National Transport Authority.

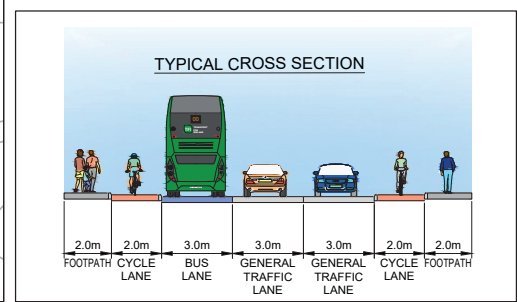
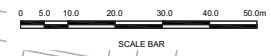


© Ordnance Survey Ireland Government of Ireland. All rights reserved.
Licence Number 2022/OSI_NMA_180 National Transport Authority.

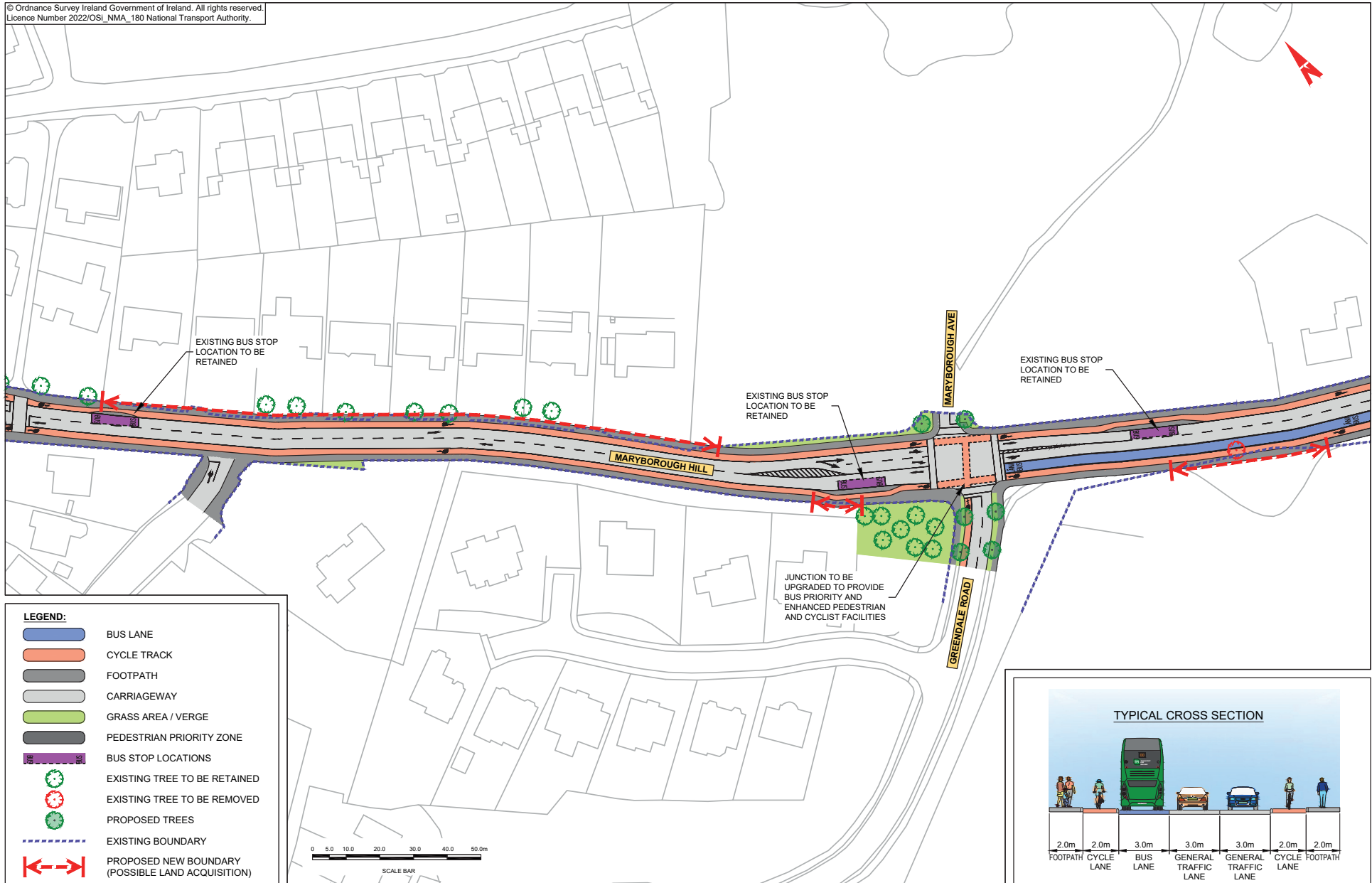


LEGEND:

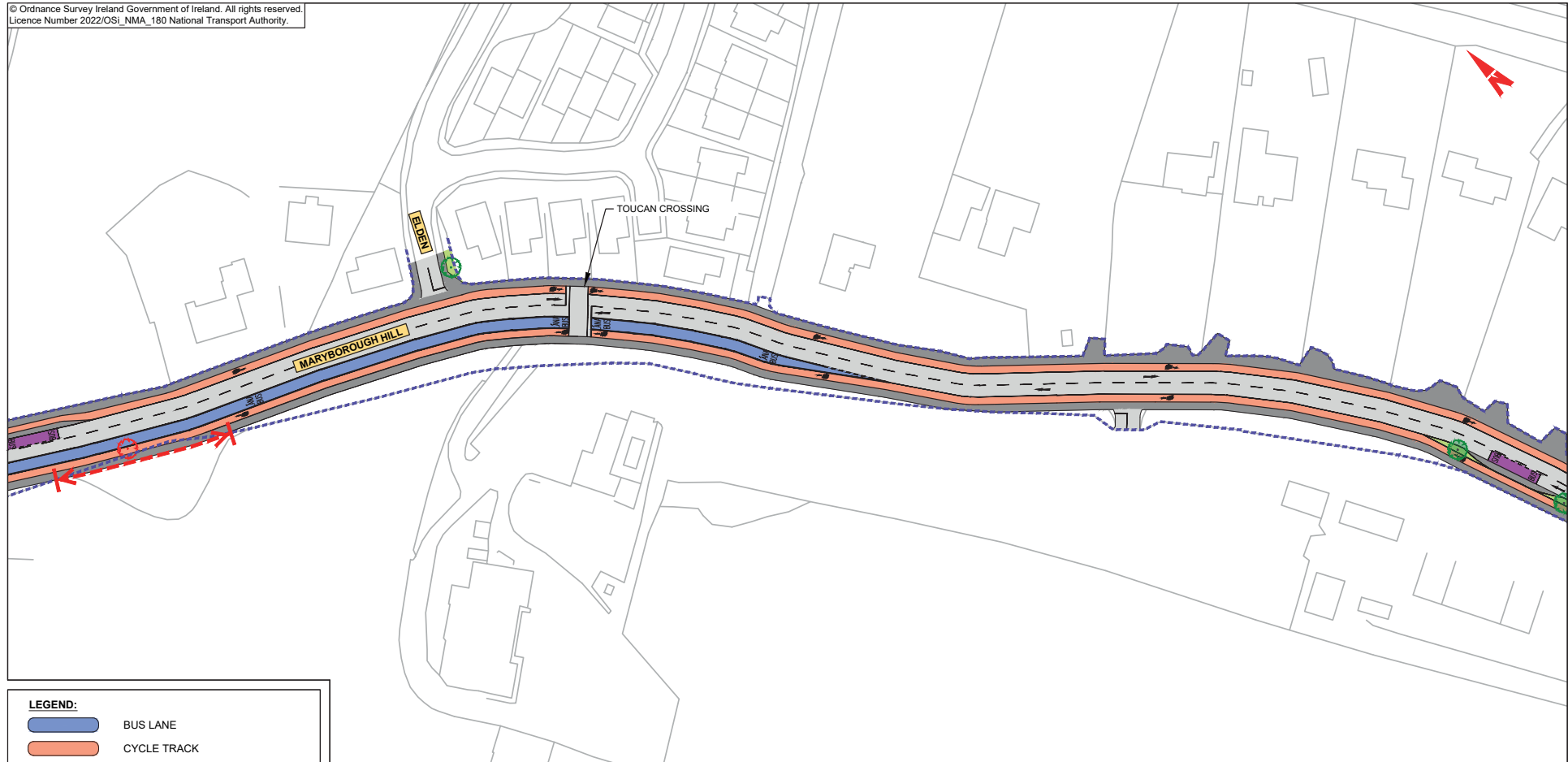
- BUS LANE
- CYCLE TRACK
- FOOTPATH
- CARRIAGEWAY
- GRASS AREA / VERGE
- PEDESTRIAN PRIORITY ZONE
- BUS STOP LOCATIONS
- EXISTING TREE TO BE RETAINED
- EXISTING TREE TO BE REMOVED
- PROPOSED TREES
- EXISTING BOUNDARY
- PROPOSED NEW BOUNDARY (POSSIBLE LAND ACQUISITION)



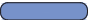











© Ordnance Survey Ireland Government of Ireland. All rights reserved.
Licence Number 2022/OSI_NMA_180 National Transport Authority.

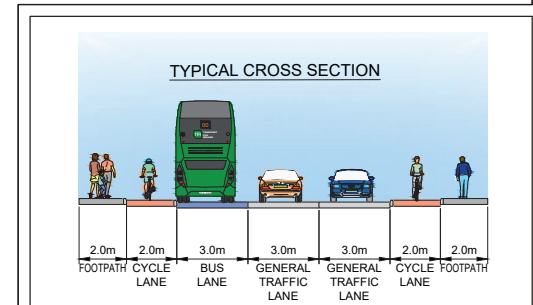
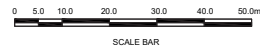


© Ordnance Survey Ireland Government of Ireland. All rights reserved.
Licence Number 2022/OSI_NMA_180 National Transport Authority.



LEGEND:

-  BUS LANE
-  CYCLE TRACK
-  FOOTPATH
-  CARRIAGEWAY
-  GRASS AREA / VERGE
-  PEDESTRIAN PRIORITY ZONE
-  BUS STOP LOCATIONS
-  EXISTING TREE TO BE RETAINED
-  EXISTING TREE TO BE REMOVED
-  PROPOSED TREES
-  EXISTING BOUNDARY
-  PROPOSED NEW BOUNDARY (POSSIBLE LAND ACQUISITION)

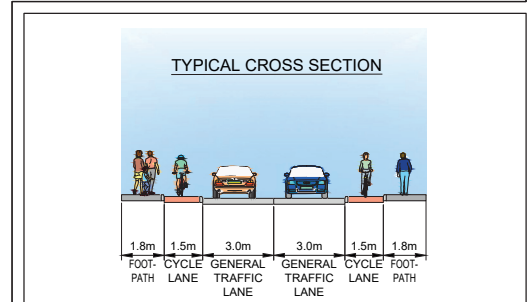
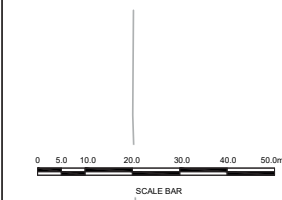


© Ordnance Survey Ireland Government of Ireland. All rights reserved.
Licence Number 2022/OSI_NMA_180 National Transport Authority.

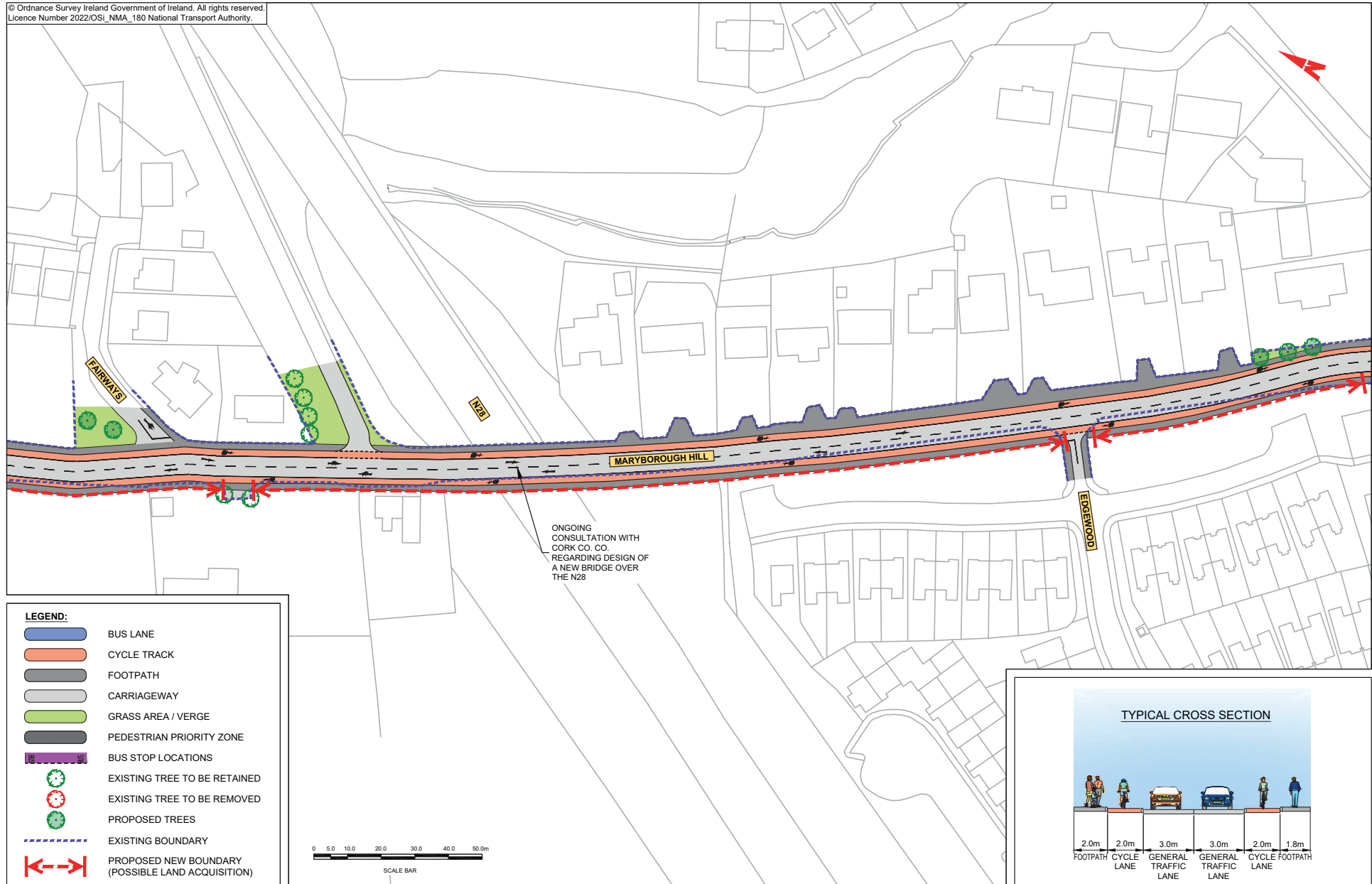


LEGEND:

- BUS LANE
- CYCLE TRACK
- FOOTPATH
- CARRIAGEWAY
- GRASS AREA / VERGE
- PEDESTRIAN PRIORITY ZONE
- BUS STOP LOCATIONS
- EXISTING TREE TO BE RETAINED
- EXISTING TREE TO BE REMOVED
- PROPOSED TREES
- EXISTING BOUNDARY
- PROPOSED NEW BOUNDARY (POSSIBLE LAND ACQUISITION)



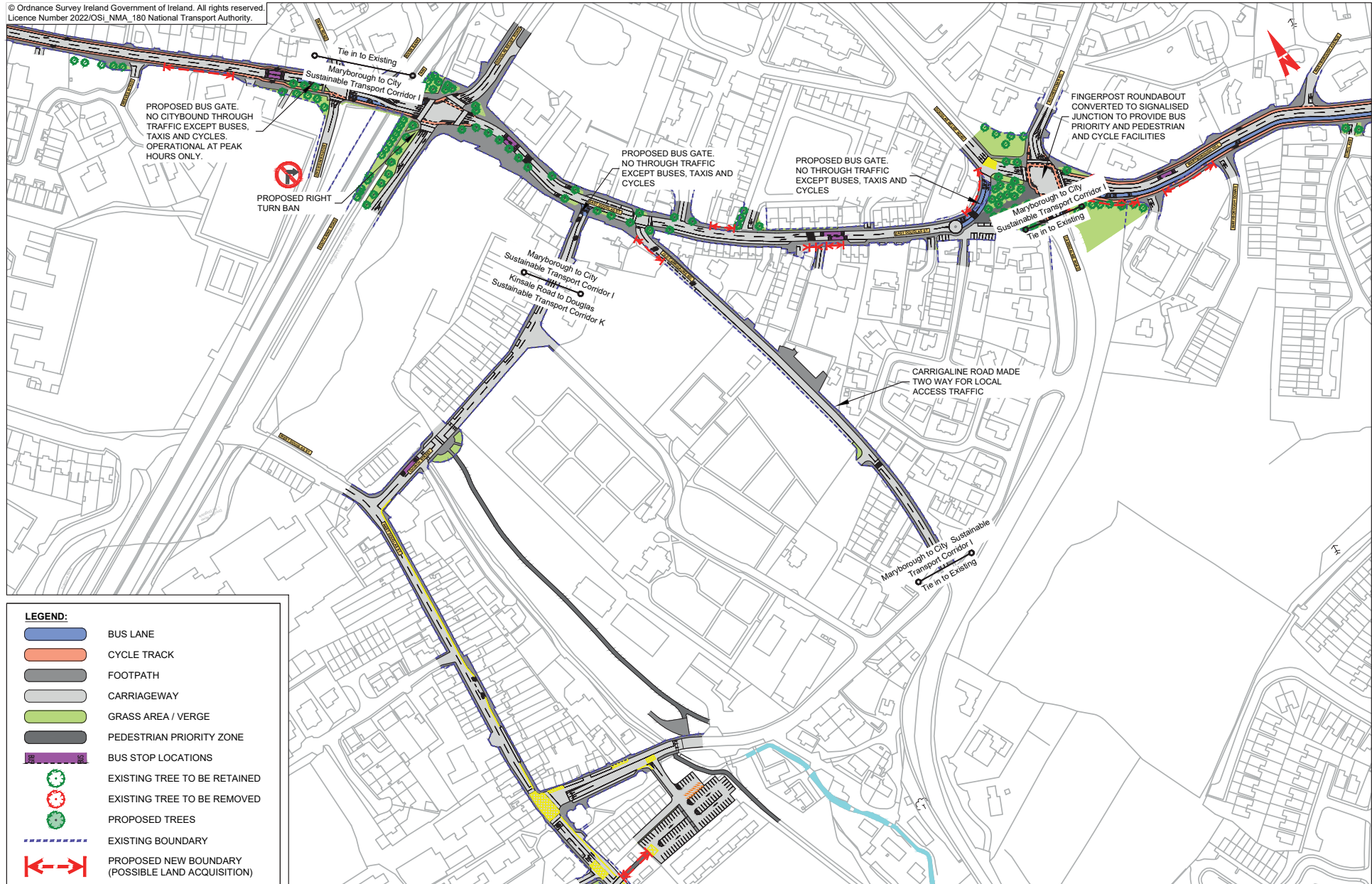
© Ordnance Survey Ireland Government of Ireland. All rights reserved.
Licence Number 2022/OSI_NMA_180 National Transport Authority.

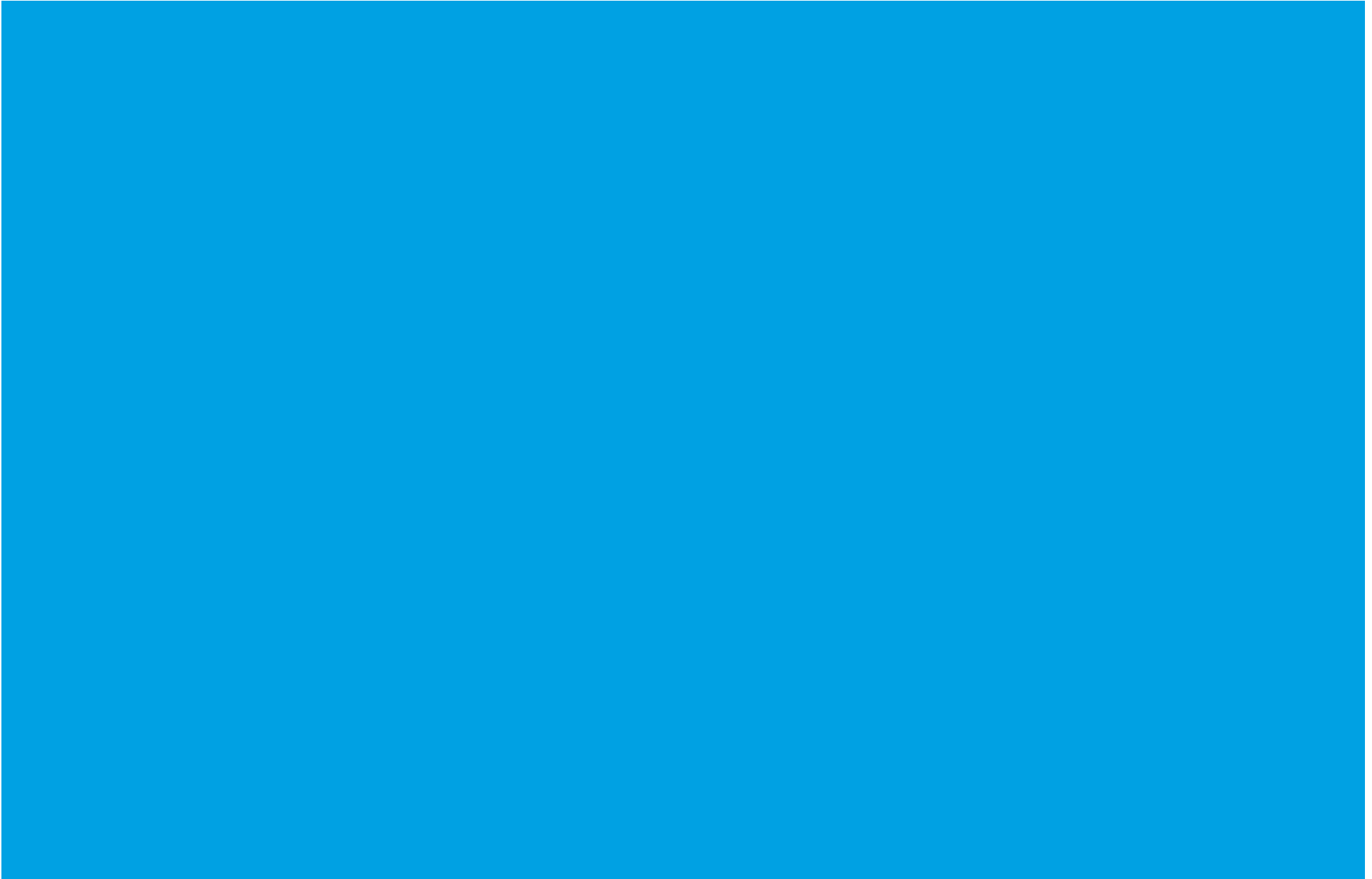


© Ordnance Survey Ireland Government of Ireland. All rights reserved.
Licence Number 2022/OSI_NMA_180 National Transport Authority.



© Ordnance Survey Ireland Government of Ireland. All rights reserved.
Licence Number 2022/OSI_NMA_180 National Transport Authority.







Údarás Náisiúnta Iompair
National Transport Authority

National Transport Authority
Harcourt Lane,
Dun Sceine,
Dublin 2,
D02 WT20.

NTA - Cork Office
Suite 427
1 Horgan's Quay, Waterfront Square,
Cork
T23 PPT8



Rialtas
na hÉireann
Government
of Ireland

Tionscadal Éirear
Project Ireland
2040

